



Dienst Uitvoering Onderwijs
Ministerie van Onderwijs, Cultuur en
Wetenschap

Internationalisering in het hoger onderwijs





Dienst Uitvoering Onderwijs
Ministerie van Onderwijs, Cultuur en
Wetenschap

rapport

HOGER ONDERWIJS

Internationalisering in het hoger
onderwijs

Versie 1.4

Datum 08/07/2019

Status Definitief

Colofon

Projectnaam	Internationalisering in het hoger onderwijs
Projectleider	Thijs Nielen
Contactpersoon	thijs.nielen@duo.nl
Bijlagen	Bijlage 1: Technische toelichting Bijlage 2: Tabellen
Auteurs	Sophie Leijen (DUO, IP), Thijs Nielen (DUO, IP), Laurens Steehouder (Nuffic) & Mark Vlek de Coningh (Nuffic)

Inhoud

Colofon—2

1 Inleiding—4

2 Trends in internationalisering—6

- 2.1 Landelijke trend—6
- 2.2 Verschillen tussen CROHO onderdelen—8
- 2.3 Verschillen tussen instellingen—12
- 2.4 Aantal opleidingen en aandeel internationale studenten—14
- 2.5 Conclusie—17

3 Internationalisering en Nederlandse studenten—18

- 3.1 Achtergrondkenmerken van studenten—18
- 3.2 Kenmerken van Nederlandse en internationale studenten—18
- 3.3 Verschillen in kenmerken van Nederlandse en internationale studenten bij meer of minder internationale opleidingen?—21
- 3.4 Samenhang tussen internationalisering en kenmerken van Nederlandse studenten—27
- 3.5 Conclusie—32

4 Internationalisering en studierendement—34

- 4.1 Studierendement—34
- 4.2 Diplomarendement van Nederlandse en internationale studenten—34
- 4.3 Samenhang aandeel internationale studenten en studierendement—36
- 4.4 Samenhang internationalisering en studierendement—38
- 4.5 Conclusie—42

5 Samenvatting en conclusie—44

- 5.1 Aanleiding—44
- 5.2 Trends in internationalisering—44
- 5.3 Internationalisering en Nederlandse studenten—45
- 5.4 Internationalisering en studierendement—46
- 5.5 Conclusie—47

Bijlage 1: Technische toelichting—48

- Bron data—48
- Studiepopulatie—48
- Studierendement—48
- Migratieachtergrond—49
- Afkappunt aandeel internationale studenten per opleiding—49

Bijlage 2—50

1 Inleiding

De afgelopen jaren is het Nederlandse hoger onderwijs steeds internationaler geworden. Hoewel de wetenschap altijd een internationaal karakter heeft gehad, zijn universiteiten en hogescholen ook op andere vlakken steeds internationaler georiënteerd. Zo zijn onder andere het aantal Nederlandse studenten dat voor een volledige studie, stage of semester naar het buitenland gaat, het aantal Engelstalige opleidingen en het aantal internationale studenten in het Nederlandse onderwijs toegenomen¹. Daarnaast is de samenstelling van medewerkers bij universiteiten in hoge mate internationaal². Enerzijds is dit een gevolg van het beleid van Nederlandse hoger onderwijsinstellingen. Veel hoger onderwijsinstellingen zetten actief in op internationalisering en het werven van studenten uit het buitenland. Tegelijkertijd is de toename van internationale studenten niet alleen een Nederlands fenomeen, maar zien we wereldwijd een toename van het aantal studenten dat naar het buitenland gaat om een studie te volgen. Ook landen als Duitsland, Frankrijk en België trekken steeds meer internationale studenten aan³. Dit rapport is een verkennend onderzoek naar de internationale studenten die zijn ingeschreven in het Nederlandse hoger onderwijs.

De toename van het aantal Engelstalige studieprogramma's en het aantal internationale studenten heeft geleid tot een maatschappelijke discussie over de verschillende effecten van internationalisering. Naast de verwachte positieve effecten van de 'international classroom' en economische baten voor de Nederlandse economie door studenten die in Nederland blijven werken, zijn er zorgen over de toegankelijkheid en de kwaliteit van het onderwijs. In haar visie op internationalisering betoogt de minister van Onderwijs, Cultuur en Wetenschap dat internationalisering geen doel op zich is, maar dat het evenwichtig moet worden vormgegeven. Dit betekent onder andere dat de kwaliteit moet worden gegarandeerd en de toegankelijkheid voor Nederlandse studenten moet worden gewaarborgd⁴.

De bestaande literatuur geeft echter geen eenduidig beeld over de effecten van internationalisering op kwaliteit en toegankelijkheid. Aan de ene kant is het mogelijk dat een toename van het aantal internationale studenten een positief effect heeft op het studiesucces van Nederlandse studenten. Internationale studenten behalen gemiddeld gezien vaker hun opleiding binnen de vastgestelde nominale duur van een studieprogramma plus één jaar dan hun Nederlandse medestudenten⁵. De studenten uit het buitenland zouden de Nederlandse studenten positief kunnen beïnvloeden waardoor zij ook vaker binnen de vastgestelde tijd afstuderen. Aan de andere kant is het mogelijk dat kennisoverdracht in het onderwijs wordt belemmerd door culturele en linguïstische barrières, die als gevolg van het aantal internationale

¹ Zie <https://www.nuffic.nl/documents/887/internationalisering-in-beeld-2018.pdf>

² Zie https://www.vsnu.nl/f_c_internationaal_wp.html

³ Zie voor bijvoorbeeld cijfers over Duitsland:

http://www.wissenschaftweltoffen.de/kompakt/ww02019_kompakt_en.pdf

⁴ Zie <https://www.rijksoverheid.nl/actueel/nieuws/2018/06/04/de-meerwaarde-van-internationalisering>

⁵ Zie <https://www.onderwijsinspectie.nl/onderwerpen/staat-van-het-onderwijs/trends-in-het-onderwijs/hoger-onderwijs/internationalisering-in-het-nederlandse-hoger-onderwijs>

studenten zouden kunnen toenemen. Dit zou een negatief verband opleveren tussen internationale instroom en studiesucces van Nederlandse studenten⁶.

De afdeling Informatieproducten van Dienst Uitvoering Onderwijs (DUO) heeft in samenwerking met Nuffic dit rapport opgesteld. In dit rapport wordt op basis van de gegevens uit het Basisregister Onderwijsnummer (BRON) op het niveau van het Nederlandse hoger onderwijs stelsel gekeken naar de samenhang tussen internationalisering en indicatoren voor de toegankelijkheid en kwaliteit van het hoger onderwijs.

In dit hoofdstuk is het thema ingeleid en het doel van het onderzoek beschreven. In hoofdstuk 2 wordt er ingegaan op trends in internationalisering en verschillen tussen instellingen. Hoofdstuk 3 beschrijft de samenhang tussen internationalisering en kenmerken (leeftijd, geslacht, vooropleiding, migratieachtergrond en eindexamencijfer) van de Nederlandse studentenpopulatie gevolgd door de samenhang tussen internationalisering en studierendement in hoofdstuk 4. Hoofdstuk 5 bevat een samenvatting met de belangrijkste conclusies van het rapport. In bijlage 1 is een technische toelichting te vinden met betrekking tot de onderzoekspopulatie, de gehanteerde definities en de gebruikte onderzoeksmethoden. Daarnaast is er een excel document beschikbaar als bijlage 2 bij dit rapport met uitgebreide tabellen in aanvulling op de in dit rapport opgenomen gegevens.

⁶ <https://www.cpb.nl/sites/default/files/publicaties/download/cpb-notitie-18apr2012-de-economische-effecten-van-internationalisering-het-hoger-onderwijs.pdf>

2 Trends in internationalisering

2.1 Landelijke trend

2.1.1 Populatie

De aantallen in dit rapport zijn gebaseerd op voltijd eerstejaars studenten in het hbo en wo die voor het eerst staan ingeschreven binnen een type (dat wil zeggen: bachelor of master) hoger onderwijs in de periode van studiejaar 2005 t/m 2018. Argumentatie voor de keuze van deze definitie staat in bijlage 1: 'Technische toelichting'. De associate degree en studenten in ongedeelde opleidingen zijn in dit rapport buiten beschouwing gelaten⁷.

2.1.2 Totaal aantal eerstejaars

Het totale aantal eerstejaars over de periode van 2005 t/m 2018 is gestegen in zowel de bachelor als de master. In Tabel 1 is het aantal eerstejaars te zien voor de jaren 2005, 2011 en 2018. De aantallen van de gehele tijdsreeks, onderverdeeld naar categorie internationaal EER is te vinden in Tabel 2.1 in bijlage 2.

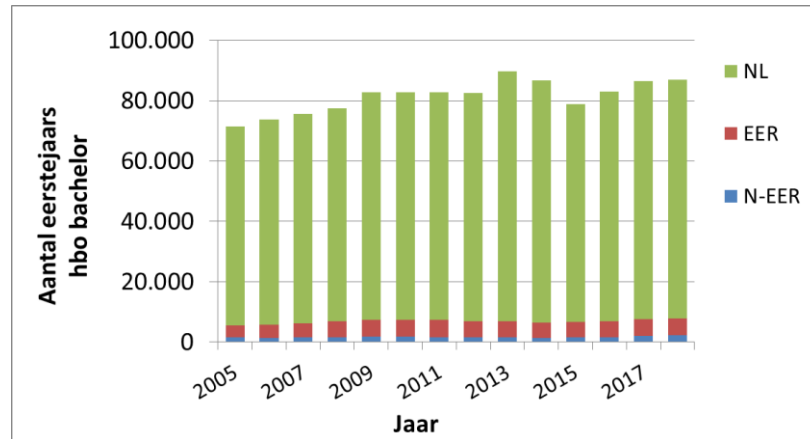
Tabel 1. Aantal eerstejaars per soort en type hoger onderwijs in 2005, 2011 en 2018.

		Studiejaar		
Soort HO	Type HO	2005	2011	2018
hbo	Bachelor	71.503	82.888	87.040
	Master	1.083	910	1.673
totaal		72.586	83.798	88.713
wo	Bachelor	28.342	35.035	46.964
	Master	17.479	34.921	47.461
Totaal		45.821	69.956	94.425

2.1.3 Hbo bachelor

Figuur 1 geeft de trend van het aandeel internationale studenten in de hbo bachelor van 2005 t/m 2018 weer. Binnen de hbo bachelor, is het aandeel internationale studenten gegroeid met 1,3%. In 2018 is 9% van de bachelor instroom internationaal. Van de internationale studenten heeft circa 70% een nationaliteit van een land uit de Europese Economische Ruimte (EER), en 30% van een land buiten de EER (N-EER). Dit is over de jaren nagenoeg stabiel gebleven, met een fluctuatie van 1%.

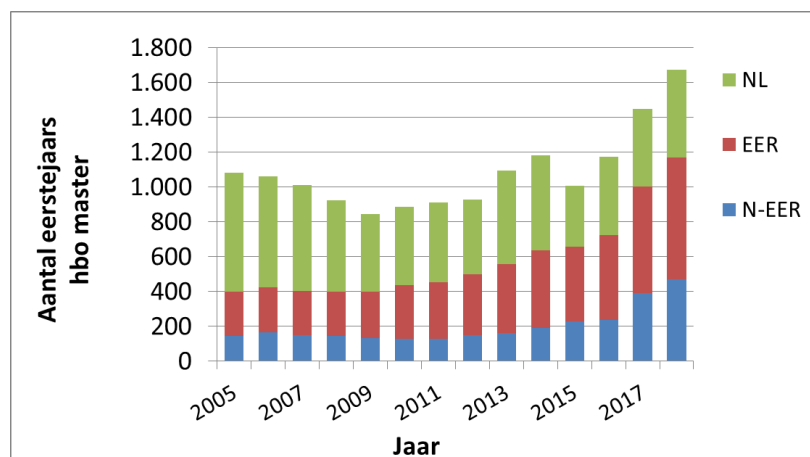
⁷ Associate degree opleidingen hebben een laag aandeel internationale studenten en is in zijn totaliteit een kleine groep binnen het hoger onderwijs (circa 1% van alle studenten). Ongedeelde opleidingen stammen nog van voor de tijd van de bachelor en master en hierin stromen al sinds 2005 weinig studenten in (de laatste jaren helemaal geen instroom meer).



Figuur 1. Aantal eerstejaars hbo bachelor studenten naar categorie internationaal 2005 t/m 2018.

2.1.4 Hbo master

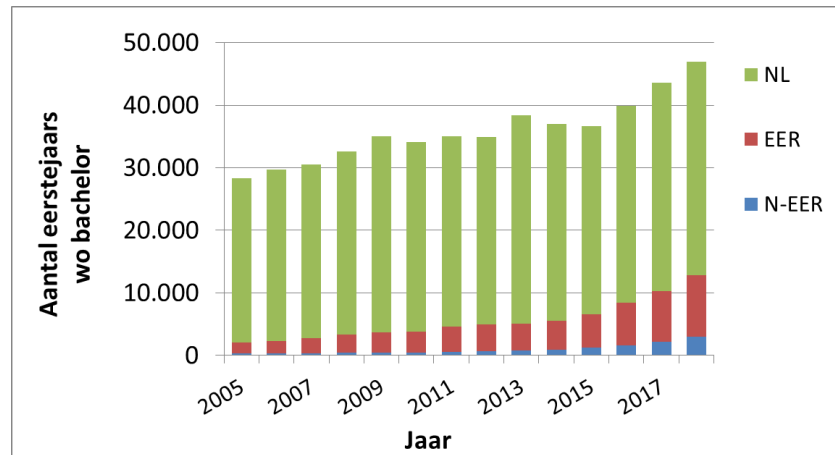
Binnen de hbo master is het aandeel internationale studenten hoger dan in de bachelor, namelijk 36,7% in 2005 en 69,9% in 2018. Figuur 2 laat de trend zien van deze periode. De ratio EER en niet-EER studenten is veranderd: in 2005 kwam 36,9% van de internationale studenten uit een niet-EER land, en in 2018 was dit 40,4%. Bij de aantallen in de hbo masters moet wel in overweging worden genomen dat het totaal aantal eerstejaars in de hbo master vrij laag (circa 1% van alle studenten in het hoger onderwijs). Daarbij is het aanbod van kunstopleidingen binnen de hbo master groot en deze opleidingen zijn erg populair bij internationale studenten. Hierdoor is het lastig conclusies te trekken voor de hbo master. Om deze reden wordt de hbo master niet meegenomen in de analyses na hoofdstuk 1.



Figuur 2. Aantal eerstejaars hbo master studenten naar categorie internationaal 2005 t/m 2018.

2.1.5 Wo bachelor

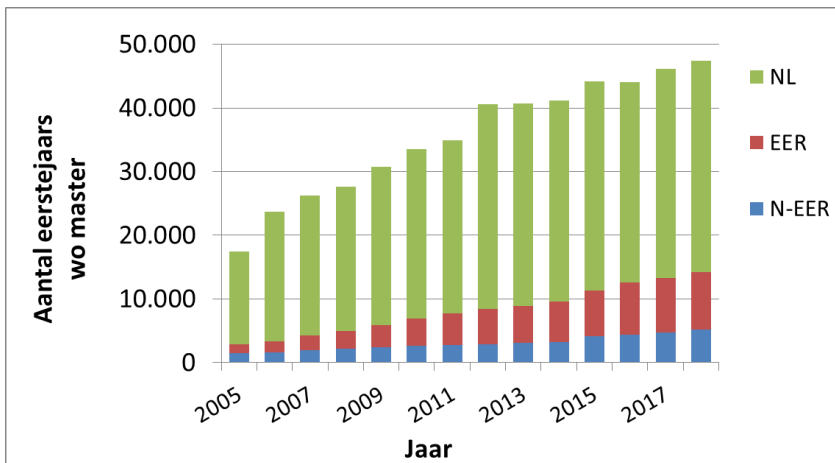
In de wo bachelor is het percentage internationale studenten gegroeid van 7,2% in 2005 naar 27,3% in 2018. Figuur 3 toont deze groei. Van de internationale studenten wordt de groep niet-EER studenten verhoudingsgewijs steeds groter: van 16% in 2005 naar 23,3% in 2018.



Figuur 3. Aantal eerstejaars wo bachelor studenten naar categorie internationaal 2005 t/m 2018.

2.1.6 Wo master

Net zoals in de wo bachelor, is in de wo master het aandeel internationale studenten flink gegroeid. In de wo masters is 29,9% van de instromers in 2018 internationaal, een groei van 13,6% ten opzichte van 2005 (zie Figuur 4). Waar in 2005 het aantal EER en niet-EER studenten nog ongeveer gelijk was, is dit in 2018 verschoven naar een meerderheid van EER studenten: 63,7%.



Figuur 4. Aantal eerstejaars wo master studenten naar categorie internationaal 2005 t/m 2018.

2.2 Verschillen tussen CROHO onderdelen

2.2.1 Verschil in sectorkeuze van internationale studenten

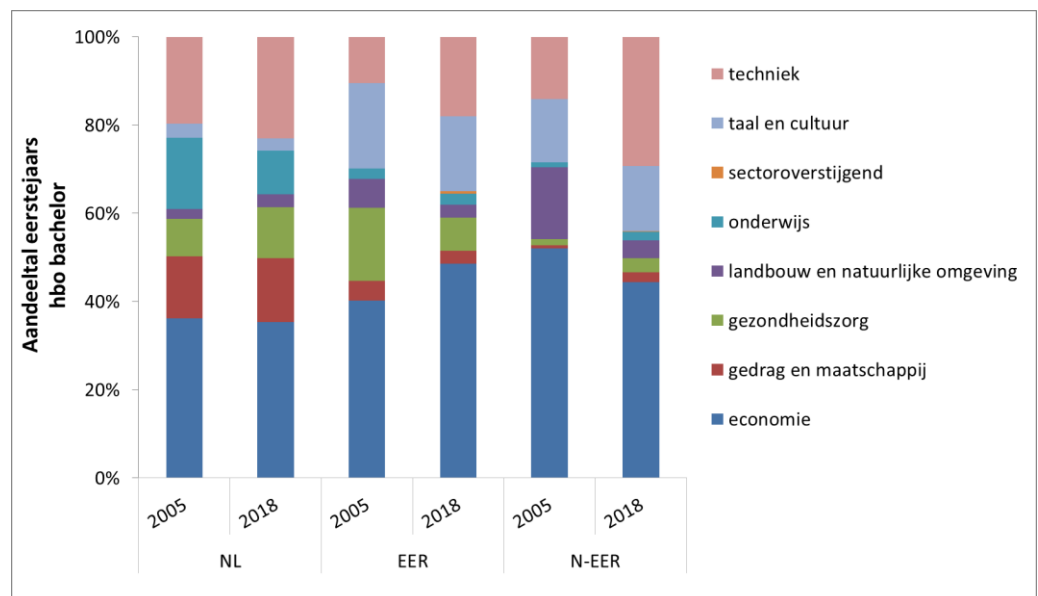
In Figuur 5 is te zien dat er een verschil is in CROHO onderdeel (sector) keuze tussen eerstejaars Nederlandse studenten, internationale EER studenten en internationale niet-EER studenten. Er zijn verschillen zichtbaar in het hbo en wo en in zowel de bachelor als master. Hierbij is het belangrijk op te merken dat het aantal niet-EER studenten in het hoger onderwijs vele malen lager is dan het aantal EER studenten. Hiermee moet dus rekening gehouden worden bij de interpretatie van de verhoudingen tussen sectoren en extreme verschuivingen in deze verhoudingen. Om een trend weer te kunnen geven en een overzichtelijke figuur te maken, is ervoor

gekozen het aandeel studenten naar sector weer te geven in de jaren 2005 en 2018. De percentages over de gehele periode zijn in Tabel 2.2 in bijlage 2 opgenomen.

2.2.2 Hbo bachelor

Bij alle drie de categorieën eerstejaars hbo bachelor, is economie het populairste CROHO onderdeel. Van de Nederlandse eerstejaars studenten zit ongeveer 35% in de sector economie in de periode 2005-2018. Bij de internationale studenten fluctueert dit percentage tussen de 40 à 50%. Ten opzichte van de Nederlandse studenten kiest een veel groter gedeelte van de internationale studenten voor de sector taal en cultuur: zoals eerder vermeld, zijn kunstopleidingen zeer populair bij internationale studenten. Nog een verschil tussen eerstejaars Nederlandse studenten en internationale studenten, is het aandeel dat in de sector gedrag en maatschappij zit. Bij internationale studenten is dit ongeveer 2-3%, terwijl dit bij Nederlandse studenten 14,5% is. Ook de sector onderwijs is veel populairder onder de Nederlandse studenten, ten opzichte van de internationale studenten. Een verklaring hiervoor kan zijn, dat binnen de hbo bachelor, lerarenopleidingen gericht zijn op het klaarstomen van leraren voor het Nederlandse basisonderwijs en de voertaal van de opleidingen Nederlands is.

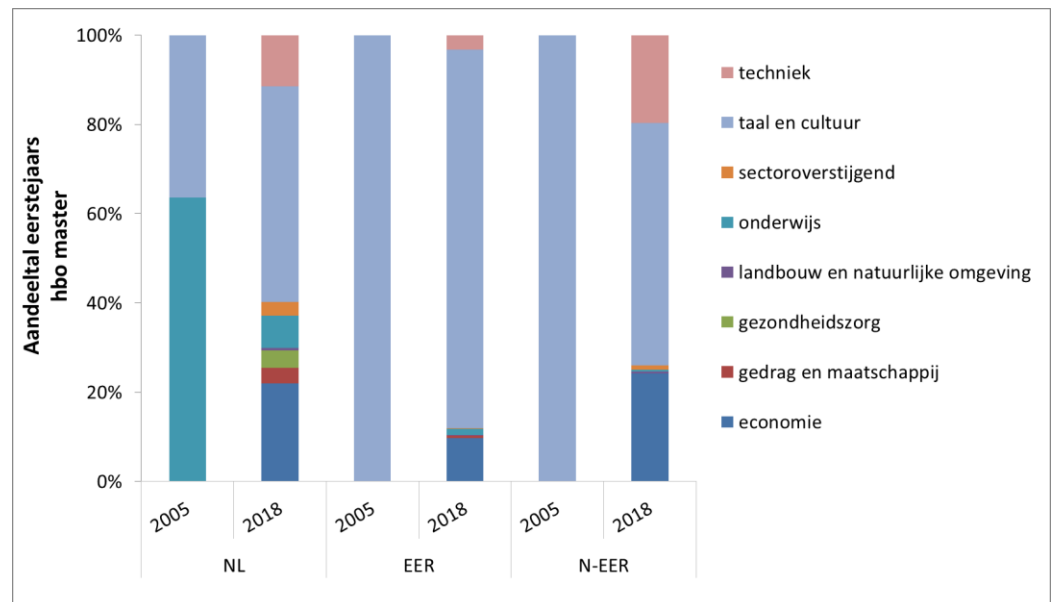
Binnen de groep internationale eerstejaars studenten zijn er ook verschillen tussen EER studenten en niet-EER studenten. EER studenten lijken vaker te kiezen voor gezondheidszorg dan niet-EER studenten. Het aandeel internationale EER studenten dat voor de sector gezondheidszorg kiest is echter wel afgenomen met 9,1% ten opzichte van 2005, terwijl het aandeel dat voor techniek kiest is toegenomen met 7,5%. Bij internationale niet-EER studenten is het aandeel dat voor landbouw en natuurlijke omgeving kiest afgenomen terwijl het aandeel dat voor techniek kiest nog sterker toegenomen dan bij de EER studenten, namelijk 15,2% ten opzichte van 2005.



Figuur 5. Percentage eerstejaars hbo bachelor studenten onderverdeeld naar categorie EER, per CROHO onderdeel 2005 en 2018.

2.2.3 Hbo master

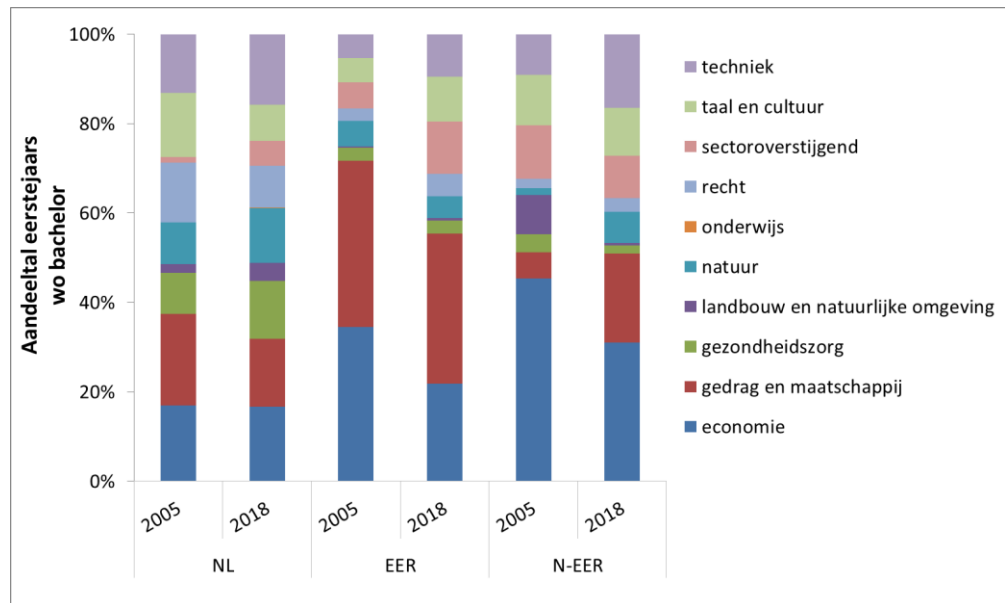
Ook in de hbo master zijn grote verschillen te vinden tussen Nederlandse en internationale studenten met betrekking tot sectorkeuze. In Figuur 6 is te zien hoe populair hbo master kunstopleidingen zijn bij zowel internationale niet-EER als EER eerstejaars studenten. In de laatste jaren komen ook andere hbo master sectoren naar boven, zoals techniek en economie. Dit heeft met name te maken met het aanbod aan hbo master opleidingen binnen die sectoren, die eerder niet of nauwelijks aanwezig waren. Nederlandse studenten kiezen vaker voor de sector onderwijs: op hbo master niveau kunnen zij een graad bemachtigen waarmee zij les mogen geven in het voortgezet onderwijs of een specialisatie volgen op het gebied van leerproblemen. Ook bij deze lerarenopleidingen ligt de nadruk op het klaarstomen van studenten voor de Nederlandse arbeidsmarkt.



Figuur 6. Percentage eerstejaars hbo master studenten onderverdeeld naar categorie EER, per CROHO onderdeel in 2005 en 2018.

2.2.4 Wo bachelor

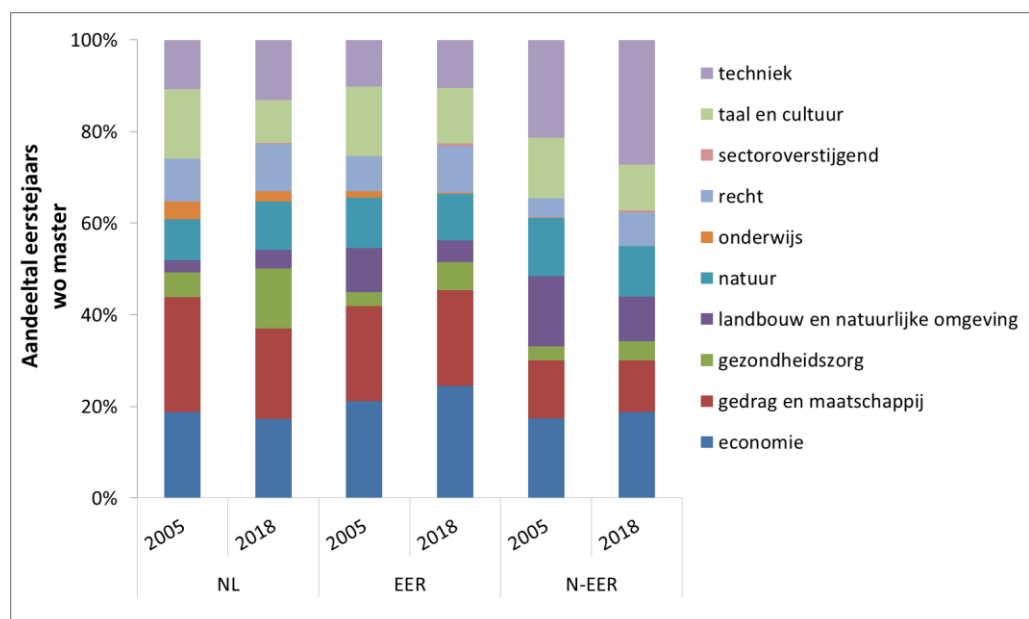
In de wo bachelor, zijn de sectoren gedrag en maatschappij en economie het populairst onder internationale studenten (zie Figuur 7). Het aandeel internationale studenten dat voor economie kiest is echter wel afgenomen van 36% in 2005 naar 24% in 2018. Het aandeel internationale studenten dat voor techniek, taal en cultuur of sector overstijgend kiest is gestegen. Bij niet-EER studenten zien we een verschuiving in verhoudingen in 2018 ten opzichte van 2005, waarin vooral het aandeel dat voor de sector economie kiest is afgenomen met 14,4% en het aandeel dat voor de sector gedrag en maatschappij kiest juist is toegenomen met 14,2%.



Figuur 7. Percentage eerstejaars wo bachelor studenten onderverdeeld naar categorie EER, per CROHO onderdeel in 2005 en 2018.

2.2.5 Wo master

In Figuur 8 worden de trends getoond met betrekking tot keuze van sector in de wo masters, onderverdeeld naar de categorieën internationaal. De grootste verschillen tussen niet-EER en EER eerstejaars studenten ligt bij de sectoren techniek en gedrag en maatschappij: bij niet-EER studenten staat een groter aandeel ingeschreven binnen de sector techniek en bij EER studenten staat een groter gedeelte ingeschreven binnen de sector gedrag en maatschappij.



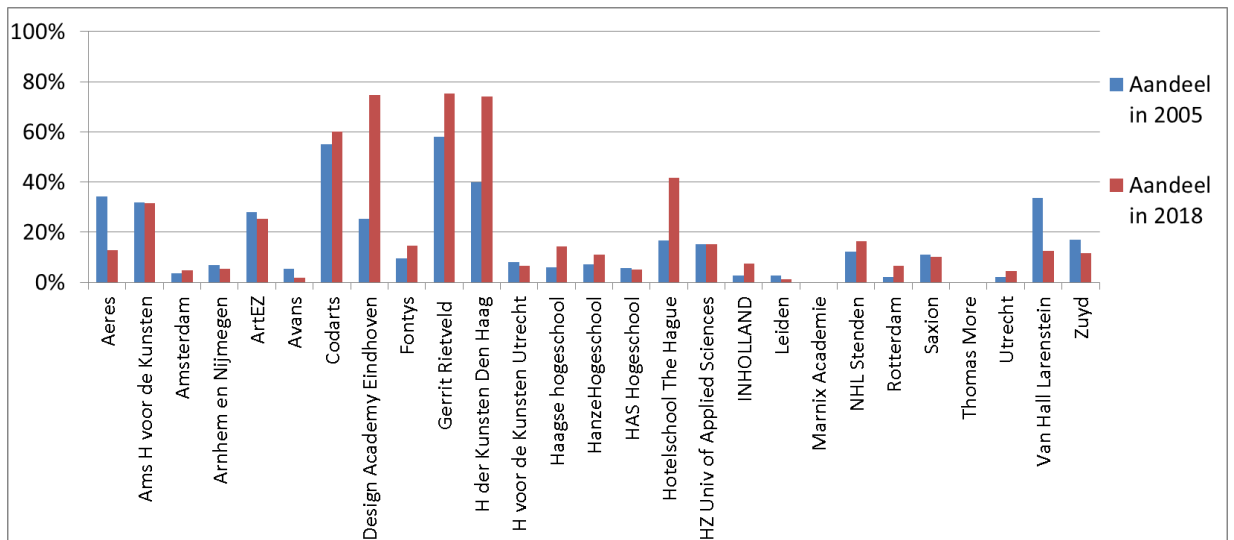
Figuur 8. Percentage eerstejaars wo master studenten onderverdeeld naar categorie EER, per CROHO onderdeel in 2005 en 2018.

2.3 Verschillen tussen instellingen

De verschillen tussen de instellingen met betrekking tot het aandeel internationale eerstejaars studenten en de ontwikkeling hiervan zijn groot. Sommige instellingen hebben nagenoeg geen internationale studenten, andere instellingen hebben al jaren lang relatief veel internationale studenten terwijl bij andere instellingen het aandeel internationale studenten sterk is gegroeid in de afgelopen 14 jaar. In deze paragraaf wordt het aandeel internationale studenten in 2005 en 2018 weergegeven per instelling: een manier om de mate van internationalisering in kaart te brengen. De percentages internationale studenten per instelling in 2005 en 2018, behorende bij de figuren, staan in Tabel 2.3 in bijlage 2. Hierbij is het belangrijk te vermelden, dat de percentages handig zijn om instellingen te vergelijken maar ook een vertekend beeld kunnen geven. Bij kleine instellingen kan het eerder voorkomen dat een naar verhouding hoog percentage studenten internationaal is.

2.3.1 Hbo bachelor

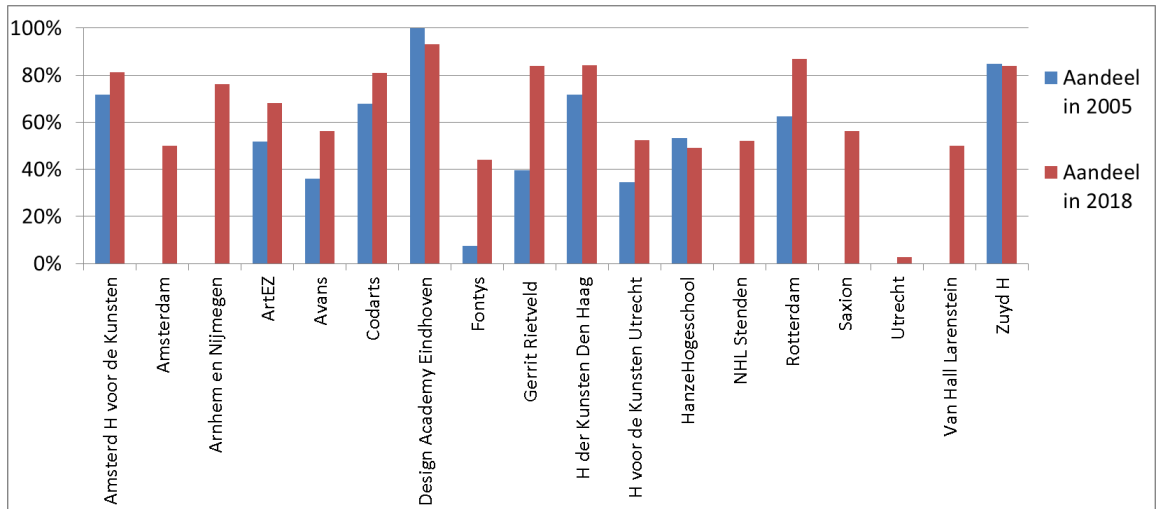
In Figuur 9 is te zien dat, voor de hbo bachelor, de hogescholen die kunstopleidingen aanbieden een hoog percentage internationale studenten hebben ten opzichte van andere hogescholen. De top 3 instellingen met het hoogste aandeel internationale studenten bestaat dan ook uit Codarts Hogeschool voor de kunsten, Gerrit Rietveld Academie en Hogeschool voor de kunsten Den Haag. De hogescholen waar de meeste ontwikkeling zichtbaar is in het aandeel internationale studenten tussen de jaren 2005 en 2018 zijn de Design Academy Eindhoven (+49,3%), de Hogeschool der Kunsten Den Haag (+34,2%) en Hotelschool The Hague (+24,2%). Wat verder opvalt, is dat Aeres Hogeschool en Hogeschool van Hall Larenstein een daling hebben van respectievelijk 21,2% en 21,0% in het aandeel internationale studenten.



Figuur 9. Aandeel internationale eerstejaars hbo bachelor studenten in de jaren 2005 en 2018 per instelling.

2.3.2 Hbo master

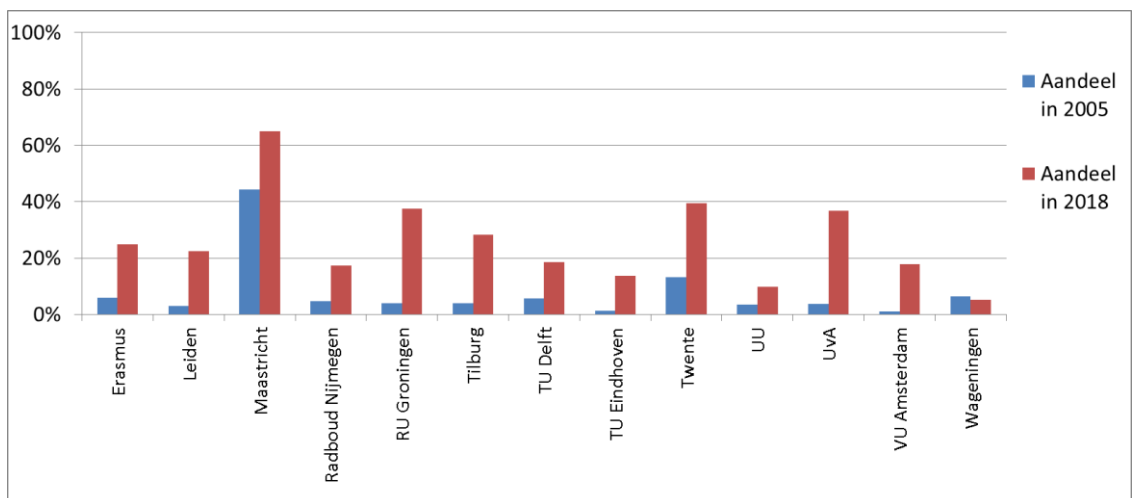
Binnen de hbo master ligt het percentage internationale studenten in 2018 vaak hoger dan 40% (zie Figuur 10). Een aantal instellingen springt er tussenuit wat betreft de ontwikkeling van het aandeel internationale studenten, wanneer het jaar 2018 wordt vergeleken met het jaar 2005. Wederom speelt het kleine aantal studenten in de hbo master, in combinatie met de sector kunst hierin een grote rol.



Figuur 10. Aandeel internationale eerstejaars hbo master studenten in de jaren 2005 en 2018 per instelling.

2.3.3 Wo bachelor

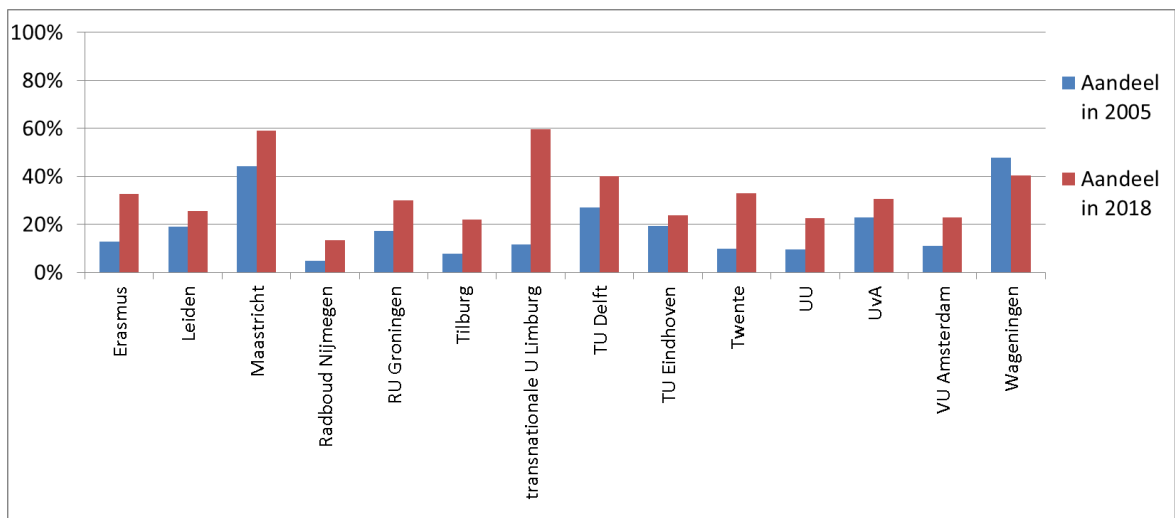
Op wo bachelor niveau hebben de meeste instellingen een groei in het aandeel internationale eerstejaars studenten (Figuur 11). De universiteiten met het grootste aandeel zijn Maastricht University, Universiteit Twente, Rijksuniversiteit Groningen en de Universiteit van Amsterdam. Met betrekking tot ontwikkeling van het aandeel internationale eerstejaars studenten valt Wageningen Universiteit op: hier is het verschil tussen 2005 en 2018 het kleinst en daarbij is het de enige universiteit waar het aandeel licht is gedaald ten opzichte van 2005. Wageningen heeft overigens in de afgelopen 10 jaar een stabiel percentage aan internationale instroom.



Figuur 11. Aandeel internationale eerstejaars wo bachelor studenten in de jaren 2005 en 2018 per instelling.

2.3.4 Wo master

Op het niveau van wo master zijn de verschillen in het aandeel internationale eerstejaars student minder groot tussen het jaar 2005 en het jaar 2018, dan op het niveau van wo bachelor. De Universiteit Maastricht en de transnationale universiteit Limburg hebben in 2018 het hoogste aandeel internationale studenten. De toenemende populariteit van technische studies bij internationale studenten (zoals ook te zien in Figuur 8), komt ook terug in de percentages internationale studenten aan de technische universiteiten. In Wageningen en Delft is ruim 40% van de eerstejaars master studenten internationaal.



Figuur 12. Aandeel internationale eerstejaars wo master studenten in de jaren 2005 en 2018 per instelling.

2.4 Aantal opleidingen en aandeel internationale studenten

Om te analyseren hoe de ontwikkeling met betrekking internationalisering binnen de opleidingen in de periode van 2005 t/m 2018 is, is er gekeken naar het percentage internationale studenten op het niveau van opleiding per vestiging van een instelling. Vervolgens zijn de opleidingen ingedeeld in de volgende categorieën:

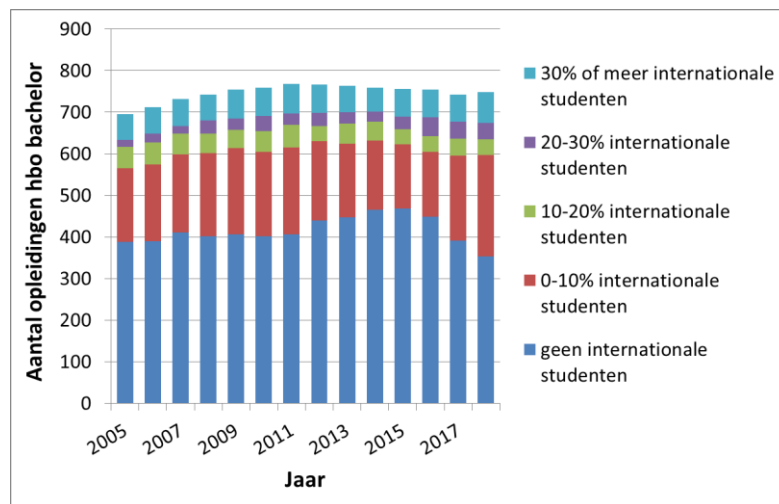
- opleidingen zonder internationale studenten
- opleidingen met 0-10% internationale studenten
- opleidingen met 10-20% internationale studenten
- opleidingen met 20-30% internationale studenten
- opleidingen met 30% of meer internationale studenten

Aangezien hier gekeken wordt naar het aandeel internationale studenten per opleiding per vestiging van de instelling, kan een vertekend beeld ontstaan van de het aandeel internationale eerstejaars studenten. Als voor een opleiding 4 eerstejaars studenten staan ingeschreven, waarvan 2 internationaal, is het aandeel internationale studenten 50%. Om deze reden is ook gekeken of een ander beeld ontstond, wanneer opleidingen met 10 of minder eerstejaars studenten niet meegenomen worden in de beschrijvende analyses in dit hoofdstuk. Het weglaten bleek weinig effect te hebben op de verhoudingen en de trend van de categorieën naar aandeel internationale studenten en daarom zijn opleidingen met 10 of minder eerstejaars studenten niet geëxcludeerd in deze beschrijvende analyse. Het aantal

opleidingen per categorie, behorende bij de figuren, staan weergegeven in Tabel 2.4 in bijlage 2.

2.4.1 Hbo bachelor

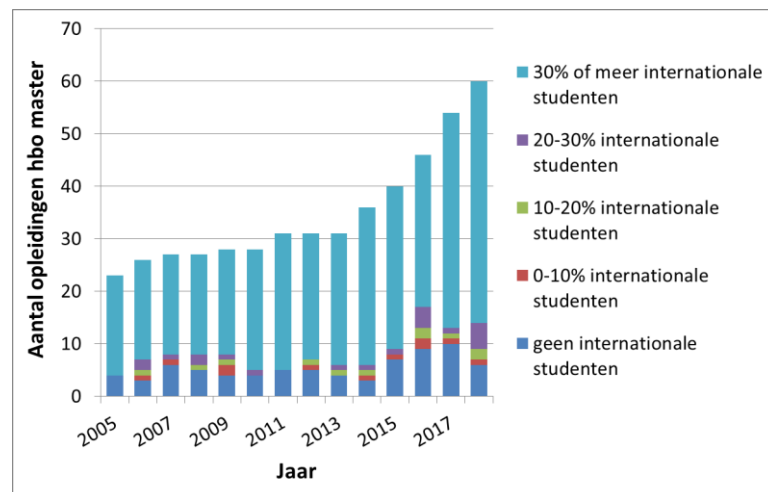
In figuur 13 wordt de verdeling getoond met betrekking tot het aantal opleidingen onderverdeeld naar bovenstaande categorieën. Het aantal opleidingen dat een percentage internationale studenten heeft van 30% of meer is over de jaren heen gestegen, terwijl het aantal opleidingen waar geen internationale studenten staan ingeschreven is gedaald. Het aantal opleidingen met 0-10% internationale studenten is het meest gestegen.



Figuur 13. Aantal hbo bachelor voltijd opleidingen per categorie aandeel internationale studenten van 2005 t/m 2018.

2.4.2 Hbo master

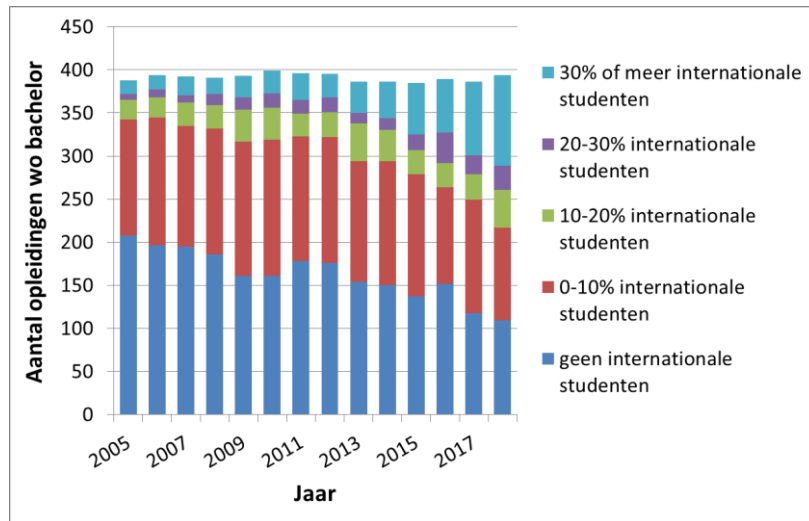
Binnen de hbo master is het aanbod aan opleidingen kleiner dan bij de hbo bachelor: 60 tegenover 748 opleidingen. Het aantal hbo master opleidingen is de afgelopen 14 jaar verdubbeld (Figuur 14). Over de periode van 2005 t/m 2018 heeft het grootste aandeel van de hbo master opleidingen 30% of meer internationale eerstejaars studenten.



Figuur 14. Aantal hbo master voltijd opleidingen per categorie aandeel internationale studenten van 2005 t/m 2018.

2.4.3 Wo bachelor

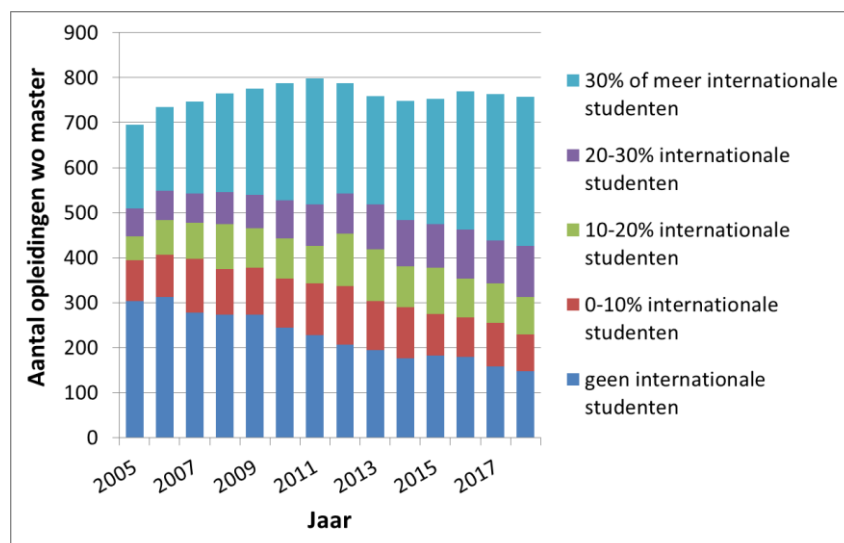
De trend van 2005 t/m 2018 van het aantal wo bachelor opleidingen per categorie aandeel internationale studenten is weergegeven in Figuur 15. Het aantal wo bachelor opleidingen ligt rond de 400. In de wo bachelor is het aandeel opleidingen zonder internationale studenten afgenomen. Het aandeel opleidingen met 30% of meer internationale eerstejaars studenten is toegenomen.



Figuur 15. Aantal wo bachelor voltijd opleidingen per categorie aandeel internationale studenten van 2005 t/m 2018.

2.4.4 Wo master

In Figuur 16 is te zien dat het aantal opleidingen van 2005 t/m 2018 tussen de 700 en 800 schommelt. Iets meer dan de helft van de opleidingen met internationale studenten heeft een percentage van 30% of meer internationale studenten. Dit aandeel is de laatste jaren toegenomen.



Figuur 16. Aantal wo master voltijd opleidingen per categorie aandeel internationale studenten van 2005 t/m 2018.

2.5 Conclusie

2.5.1 Landelijke trend

Over de jaren heen stijgt het aantal eerstejaars studenten in het hoger onderwijs. In zowel het hbo als het wo, stijgt ook het aandeel internationale studenten. Het grootste gedeelte van de internationale studenten is afkomstig uit EER landen, hoewel het aandeel internationale niet-EER studenten binnen de groep internationale studenten wel is toegenomen. Binnen de hbo bachelor is van 2005 t/m 2018 het aandeel internationale studenten redelijk stabiel gebleven, terwijl dit binnen de hbo master juist sterk is gegroeid (van 36 naar 70%). Het aantal studenten in de hbo master is echter laag ten opzichte van de andere soorten en typen hoger onderwijs en opleidingen binnen de sector taal –en cultuur, een populaire sector onder internationale studenten, worden op dit niveau veel aangeboden. De stijging van het percentage internationale studenten is het meest prominent in het wo. In de wo bachelor is het percentage in 2018 27,3%, een stijging van 20% ten opzichte van 2005. In de wo master is het percentage bijna hetzelfde, 29,9% een stijging van bijna 14% ten opzichte van 2005.

2.5.2 Verschillen tussen sectoren

In de hbo bachelor is de sector economie het populairst onder zowel de Nederlandse als de internationale studenten. Een groot verschil tussen beide groepen is het aandeel studenten dat zich in de sector taal en cultuur bevindt: 3% van de Nederlandse studenten, 17% van de EER studenten en 14,7% van de niet-EER studenten. Dit verschil is nog groter binnen de hbo master. Wat binnen de wo bachelor opvalt, is dat van de internationale studenten, het aandeel studenten dat in de sector economie zit flink is afgenomen. Bij de wo master, zit een groot aandeel van de niet-EER studenten in de sector techniek.

2.5.3 Verschillen tussen instellingen

De verschillen tussen instellingen zijn groot met betrekking tot internationalisering. Bij sommige instellingen is het aandeel internationale studenten redelijk stabiel gebleven, terwijl bij andere instellingen een behoorlijke groei in dit aandeel is te zien. Dit heeft waarschijnlijk te maken met een combinatie van factoren: de plek van de instelling (grens / bekende stad), de sector van expertise van de instellingen (taal en cultuur, kunst / techniek) en het beleid dat een instelling voert op internationalisering.

2.5.4 Aantal opleidingen en aandeel internationale studenten

Over de jaren heen is het aandeel opleidingen met 30% of meer internationale studenten gegroeid en het aandeel opleidingen zonder internationale studenten gedaald. Deze trend is met name goed te zien binnen de wo bachelor en wo master.

3 Internationalisering en Nederlandse studenten

3.1 Achtergrondkenmerken van studenten

Zoals geschetst in hoofdstuk 1 spelen er vragen rond de impact van internationalisering op de kwaliteit en de toegankelijkheid van het hoger onderwijs voor Nederlandse studenten. In dit hoofdstuk is geprobeerd dit in beeld te brengen. Hoe heeft de instroom van Nederlandse studenten in het hoger onderwijs zich ontwikkeld en zijn verschillen te zien tussen studies met meer of minder internationale studenten? En als een studie meer internationale studenten trekt, verandert dan ook de samenstelling van de Nederlandse studentenpopulatie die instroomt? In BRON zijn een aantal kenmerken van studenten vastgelegd die inzicht kunnen bieden in deze vragen. Specifiek is gekeken naar:

- de leeftijd van studenten op het moment van instromen
- het aandeel vrouwen dat instroomt
- de migratieachtergrond van Nederlandse studenten
- vooropleiding van Nederlandse studenten voor het hoger onderwijs (voor bachelor opleidingen)
- gemiddelde eindcijfer voortgezet onderwijs voor instroom in het hoger onderwijs (voor bachelor opleidingen)

Een samenvatting van de kenmerken per soort en type hoger onderwijs is opgenomen in Tabel 2⁸. Deze kenmerken geven meer inzicht in eventuele veranderingen in de instroom van Nederlandse studenten.

Tabel 2. Samenvatting van de kenmerken per soort en type hoger onderwijs.

Kenmerk	hbo-ba	wo-ba	wo-ma
Leeftijd instroom	x	x	x
% vrouwen	x	x	x
% migratieachtergrond	x	x	x
vooropleiding voor ho	x	x	
gemiddeld eindcijfer vo	x	x	

3.2 Kenmerken van Nederlandse en internationale studenten

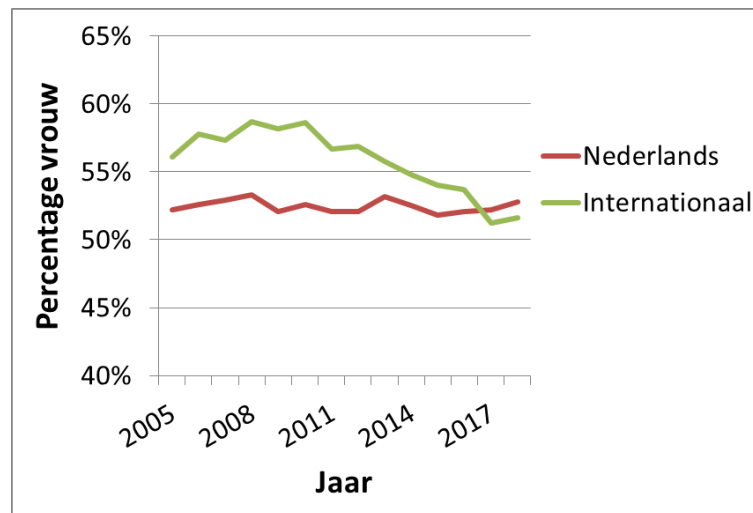
In deze paragraaf wordt een beeld geschetst van de kenmerken die zijn besproken in de voorgaande paragraaf. Hierbij wordt gekeken naar de ontwikkelingen binnen de hbo bachelor, wo bachelor en wo master. Er wordt onderscheid gemaakt tussen Nederlandse en internationale studenten.

⁸ Zoals toegelicht in hoofdstuk 2 is de hbo master in verband met het relatief kleine aantal studenten niet meegenomen in de hoofdstukken 3 en 4 van dit rapport.

3.2.1 Hbo bachelor

De gemiddelde leeftijd waarop Nederlandse studenten instromen in een voltijd hbo bachelor is gedaald van 19 jaar en 3 maanden in 2005 naar 18 jaar en 11 maanden in 2018. Internationale studenten zijn in 2005 gemiddeld ongeveer 3 jaar ouder als ze instromen. Het leeftijdsverschil tussen Nederlandse en internationale studenten neemt geleidelijk af tot 2013, sinds 2013 is het leeftijdsverschil stabiel en zijn internationale studenten bij instromen ongeveer 2 jaar ouder dan Nederlandse studenten. Zie Tabel 3.1 in bijlage 2 voor een volledig overzicht.

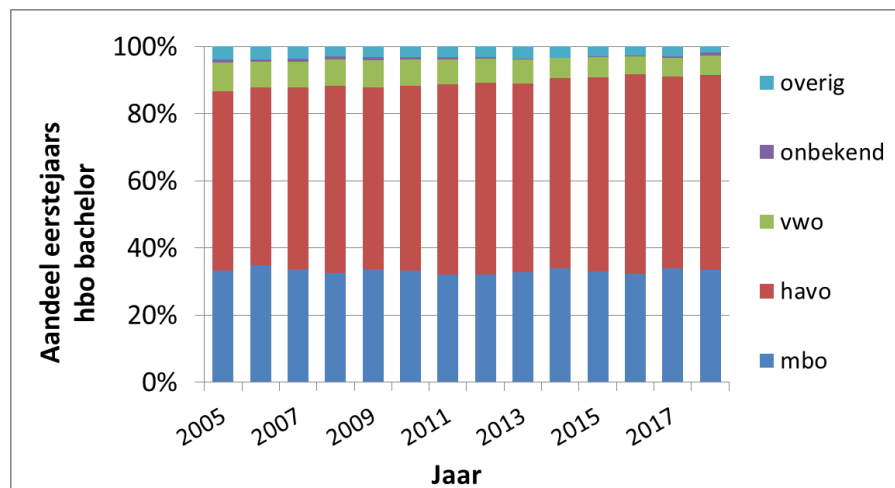
De ontwikkeling van het percentage mannen en vrouwen in de hbo bachelor is weergegeven in Figuur 17 hieronder en Tabel 3.2 in bijlage 2. Ongeveer 53% van de Nederlandse studenten die instromen in de hbo bachelor is vrouw en dit is stabiel over de tijd. Bij internationale studenten is een daling te zien van het percentage vrouwen, van 56,1% in 2005 naar 51,6% in 2018.



Figuur 17. Ontwikkeling percentage vrouwen die instromen in de hbo bachelor voor Nederlandse en internationale studenten.

Van de Nederlandse studenten heeft in 2018 78% een Nederlandse achtergrond, 6% een westerse migratieachtergrond en 16% een niet-westerse migratieachtergrond. Informatie omtrent de definitie van migratieachtergrond kan gevonden worden in bijlage 1 'Technische toelichting'. De afgelopen jaren is het aandeel studenten met een Nederlandse achtergrond iets gedaald en het aandeel studenten met een niet-westerse migratieachtergrond groter geworden. Zie Tabel 3.3 in bijlage 2.

De instroom van Nederlandse hbo bachelor studenten is uitgesplitst naar vooropleiding in Figuur 18. Het aandeel studenten dat instroomt vanuit het mbo is naar verhouding gelijk gebleven, terwijl het aandeel studenten dat instroomt vanuit de havo is gestegen vergeleken met vwo'ers en studenten met een vooropleiding in de categorie 'overig'. Zie Tabel 3.4 in bijlage 2. Van de studenten die instromen vanuit de havo of het vwo is ook het gemiddelde eindcijfer op het examen bekend. Voor de instroom vanuit de havo ligt het gemiddelde eindcijfer over de jaren heen op een 6,5; voor de instroom uit het vwo op een 6,6.



Figuur 18. Nederlandse studenten in de hbo bachelor naar vooropleiding.

3.2.2 Wo bachelor

In 2005 was de gemiddelde leeftijd van Nederlandse studenten die instromen in de wo bachelor 19 jaar en 3 maanden, net als bij de hbo bachelor. In 2012 was de gemiddelde leeftijd gedaald naar 18 jaar en 7 maanden en dit is sindsdien stabiel. Internationale studenten zijn in 2005 gemiddeld bijna twee jaar ouder als ze instromen. Dit verschil neemt iets af over de jaren heen, in 2018 zijn internationale studenten gemiddeld 19 jaar en 10 maanden oud. Zie Tabel 3.1 in bijlage 2.

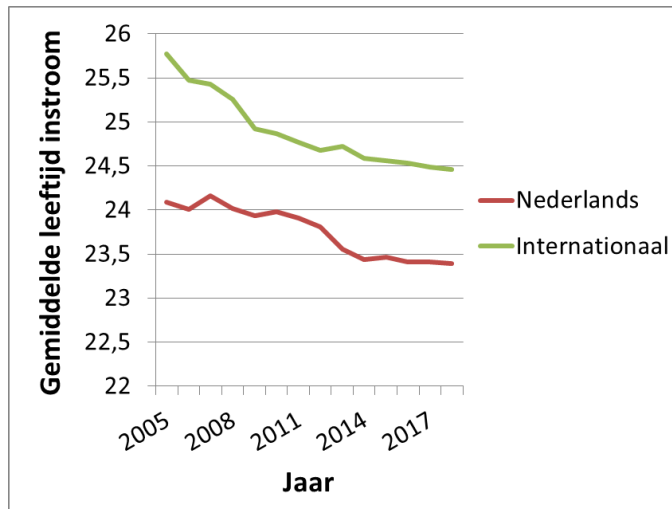
In de wo bachelor is ongeveer 51-52% van de Nederlandse studenten die instromen vrouw en dit is stabiel over de tijd. Bij internationale studenten fluctueert het percentage vrouwen iets meer en ligt het iets hoger (circa 55-57%). Zie Tabel 3.2 in bijlage 2.

In 2018 heeft bijna 80% van de studenten die instromen in de wo bachelor een Nederlandse achtergrond, ongeveer 9% een westerse migratieachtergrond en circa 11% een niet-westerse migratieachtergrond. Het aandeel studenten met een niet-westerse migratieachtergrond is iets gestegen door de jaren heen terwijl het aandeel studenten met een Nederlandse achtergrond iets is afgenomen (Tabel 3.3 in bijlage 2).

De overgrote meerderheid van de Nederlandse wo bachelor studenten stroomt in vanuit het vwo (94-95%), van de resterende 5-6% is in de meeste gevallen de vooropleiding onbekend of valt in de categorie 'overig' (een toelatingsexamen bijvoorbeeld). Het gemiddelde examencijfer van de studenten die vanuit het vwo instromen ligt op een 6,8-6,9; dat is iets hoger dan het gemiddelde cijfer van de vwo leerlingen die instromen in een hbo bachelor (6,6).

3.2.3 Wo master

In Figuur 19 is de gemiddelde leeftijd weergegeven waarop Nederlandse en internationale studenten instromen in een voltijd wo master. De afgelopen jaren zijn Nederlandse studenten ongeveer 23 jaar en 6 maanden oud als ze instromen; internationale studenten zijn ongeveer een jaar ouder. Dit verschil is in de periode tot 2009 iets groter geweest maar nu alweer jaren stabiel. Zie Tabel 3.1 in bijlage 2.



Figuur 19. Gemiddelde leeftijd Nederlandse en internationale studenten bij instroom in de wo master.

In de wo master is 54-55% van de Nederlandse studenten die instromen vrouw en dit is stabiel over de tijd. Bij internationale studenten is het percentage vrouwen vergelijkbaar, al fluctueert het daar iets meer (50-56%). Zie Tabel 3.2 in bijlage 2.

De verhouding tussen Nederlandse studenten met verschillende achtergronden is vergelijkbaar met de wo bachelor. Ongeveer 81% van de studenten in de wo master heeft een Nederlandse achtergrond, 8% een westerse migratieachtergrond en circa 11% een niet-westerse migratieachtergrond. Het aandeel studenten met een niet-westerse migratieachtergrond is iets gestegen door de jaren heen terwijl het aandeel studenten met een Nederlandse achtergrond iets is afgenomen. Zie Tabel 3.3 in bijlage 2.

3.3 Verschillen in kenmerken van Nederlandse en internationale studenten bij meer of minder internationale opleidingen?

In deze paragraaf wordt nader ingegaan op de kenmerken van studenten die instromen in opleidingen met meer of minder internationale studenten. Hierbij zijn de opleidingen ingedeeld in dezelfde categorieën voor het aandeel internationale studenten als in hoofdstuk 2:

- opleidingen zonder internationale studenten
- opleidingen met 0-10% internationale studenten
- opleidingen met 10-20% internationale studenten
- opleidingen met 20-30% internationale studenten
- opleidingen met 30% of meer internationale studenten

Voor ieder van deze categorieën opleidingen is gekeken naar de kenmerken van studenten die instromen: leeftijd en geslacht voor zowel Nederlandse als internationale studenten. Daarnaast is voor Nederlandse studenten in de hbo en wo bachelor gekeken naar de vooropleiding en het gemiddelde eindcijfer op het voortgezet onderwijs. Tenslotte is er nog gekeken naar de migratieachtergrond van Nederlandse studenten die instromen.

Het is belangrijk om te vermelden dat de getoonde figuren een samenhang laten zien tussen het aandeel internationale studenten per opleiding en verschillende demografische kenmerken van een opleiding, maar dat het percentage internationale studenten niet noodzakelijkerwijs de oorzaak is van de verschillen.

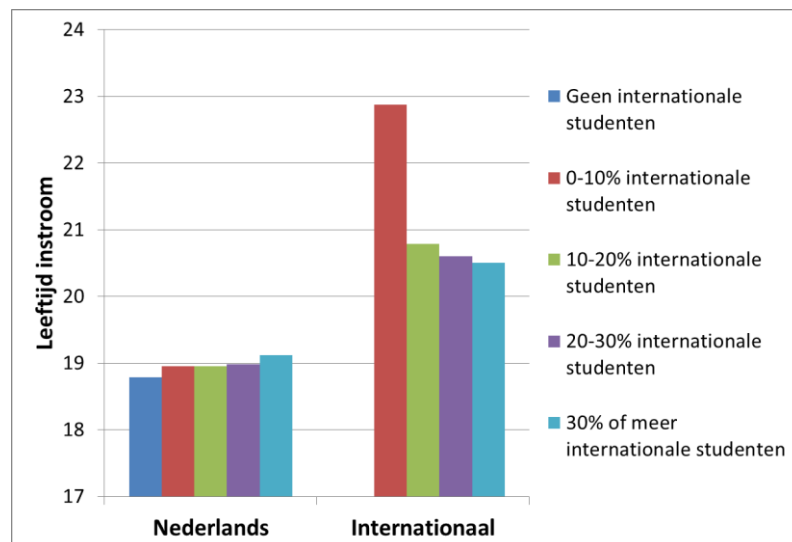
Het is waarschijnlijk dat er andere kenmerken van de opleiding zijn die (een deel van) de verschillen kunnen verklaren. Studierichting kan bijvoorbeeld samenhangen met het geslacht en de voertaal van een opleiding kan samenhangen met het percentage internationale studenten.

Voor de presentatie is er voor gekozen om te rapporteren over 2018, dat maakt de rapportage overzichtelijker en er zijn geen grote verschillen over de jaren heen. Het beeld dat in 2018 geschetst wordt lijkt dus sterk op het beeld uit eerdere jaren. In bijlage 2 zijn de tabellen met cijfers voor 2005-2018 opgenomen.

3.3.1 Hbo bachelor

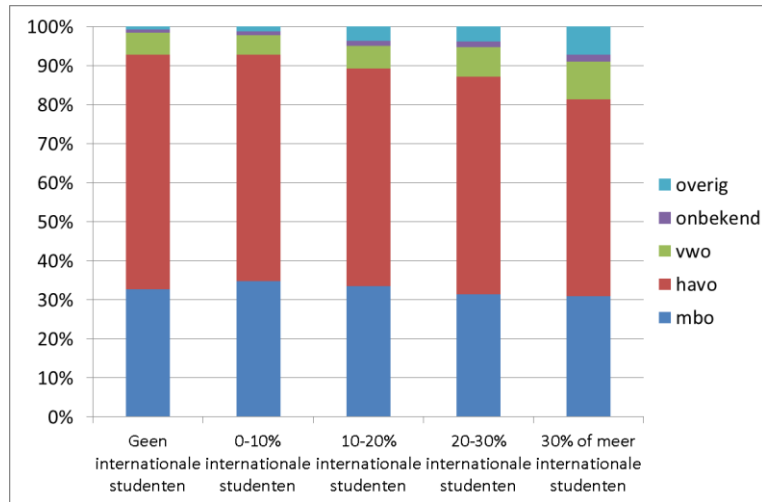
De instroom van studenten in de voltijd hbo bachelor in 2018, onderverdeeld naar de hierboven beschreven categorieën voor aandeel internationale studenten, is weergegeven in Figuur 20. In deze figuur is te zien dat Nederlandse studenten iets ouder instromen in opleidingen met veel internationale studenten. Voor internationale studenten geldt het omgekeerde, die studenten stromen juist op jongere leeftijd in bij sterk internationale opleidingen. De volledige reeks voor 2005-2018 is opgenomen in Tabel 3.5 in de bijlage.

Het percentage Nederlandse vrouwen dat instroomt is hoog bij opleidingen met minder dan 10% internationale studenten. In opleidingen met 10% of meer internationale studenten stromen er juist iets meer Nederlandse mannen dan vrouwen in. Voor internationale studenten is dit andersom, juist bij opleidingen met minder dan 10% internationale studenten stromen weinig (47,6%) vrouwelijke internationale studenten in. In de categorieën opleidingen met 10% of meer internationale studenten stromen juist meer vrouwelijke dan mannelijke internationale studenten in. Zie Tabel 3.6 in de bijlage.



Figuur 20. Gemiddelde leeftijd van instroom in de hbo bachelor in 2018 voor Nederlandse en internationale studenten, naar categorieën internationaal.

In Figuur 21 is de instroom van Nederlandse studenten in de hbo bachelor uitgesplitst naar vooropleiding. Bij opleidingen met een groter aandeel internationale studenten stroomt een groter aandeel studenten vanuit het vwo in. Dit gaat vooral ten koste van studenten van de havo en ook de instroom vanuit het mbo is iets lager bij opleidingen met veel internationale studenten.

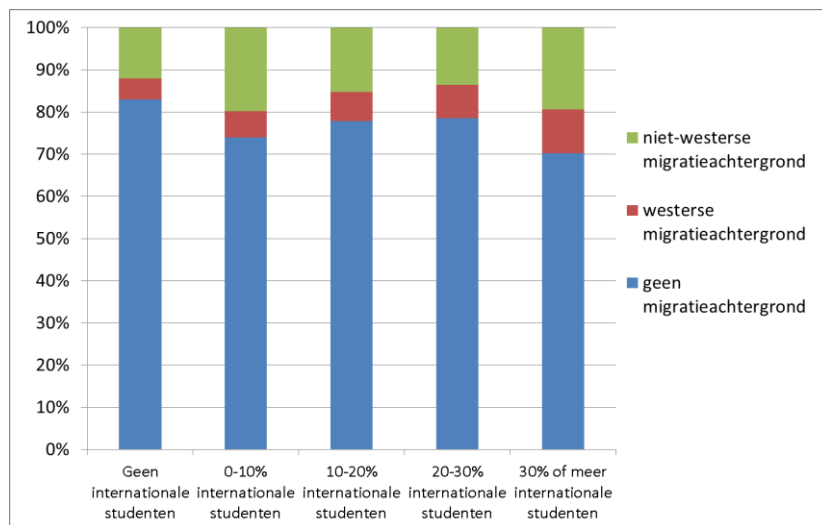


Figuur 21. Instream in 2018 van de Nederlandse studenten in de hbo bachelor naar vooropleiding, voor verschillende categorieën opleidingen.

Bij opleidingen met veel internationale studenten is de categorie 'overig' ook groter dan bij opleidingen met minder internationale studenten. De studenten in deze categorie zijn veelal Nederlandse studenten die een internationale vooropleiding hebben gedaan. Veel van deze studenten kiezen voor een internationaal georiënteerde bachelor. Zie Tabel 3.7 in de bijlage.

Zowel voor studenten die instromen vanuit de havo als voor studenten die instromen vanuit het vwo zijn er op de gemiddelde examencijfers nauwelijks verschillen te zien tussen opleidingen met een laag of hoog aandeel internationale studenten. Voor studenten die instromen vanuit de havo ligt het cijfer voor alle categorieën internationaal rond de 6,5 en voor studenten die instromen vanuit het vwo rond de 6,6. Zie Tabel 3.8 in de bijlage.

In Figuur 22 is de verdeling van Nederlandse studenten naar migratieachtergrond weergegeven voor de verschillende categorieën opleidingen. Het aandeel studenten met een niet-Nederlandse achtergrond is groter bij opleidingen met een groter aandeel internationale studenten. Zie Tabel 3.9 in de bijlage.

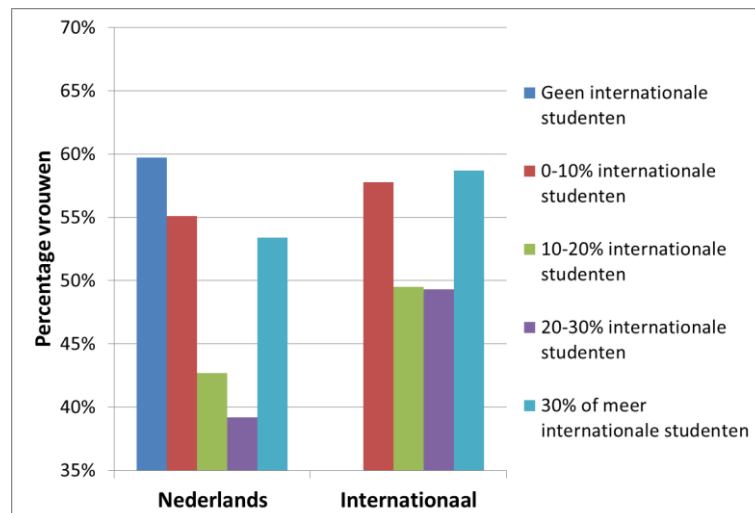


Figuur 22. Instream in 2018 van de Nederlandse studenten in de hbo bachelor naar migratieachtergrond, voor verschillende categorieën opleidingen.

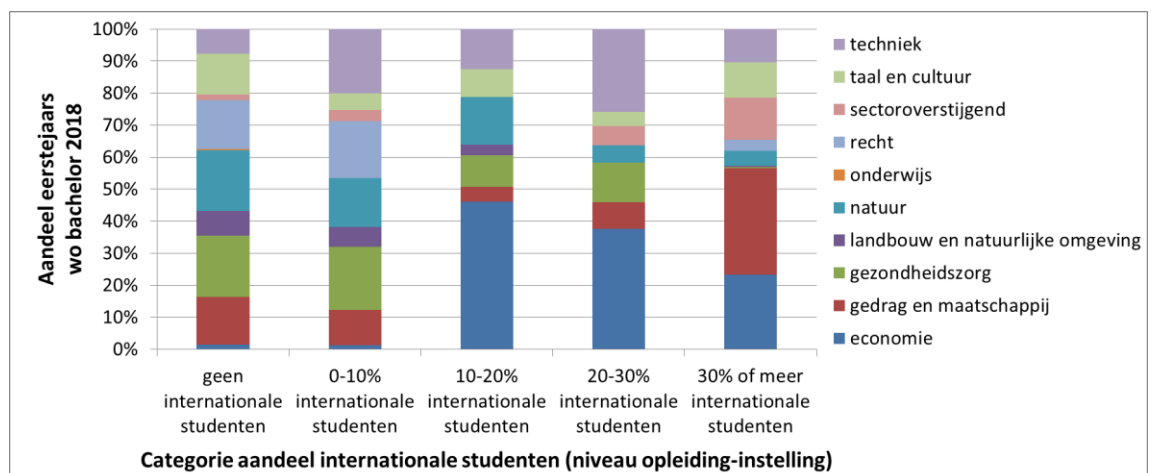
3.3.2 Wo bachelor

De gemiddelde leeftijd waarop Nederlandse studenten instromen in een voltijd wo bachelor is vrijwel gelijk voor alle categorieën opleidingen. Bij internationale studenten is het patroon vergelijkbaar met dat van de hbo bachelor in Figuur 20: internationale studenten in opleidingen met een relatief klein aandeel (minder dan 20%) internationale studenten zijn ruim een jaar ouder als ze instromen dan internationale studenten die instromen in opleidingen met relatief veel internationale studenten.

In Figuur 23 is het percentage vrouwen dat instroomt in de wo bachelor weergegeven voor verschillende categorieën opleidingen. Opvallend is het lage aandeel vrouwen dat instroomt in de opleidingen met 10-20% en 20-30% internationale studenten. Dit geldt voor zowel Nederlandse als internationale studenten. Dit zijn voornamelijk opleidingen in de sectoren techniek en economie. In de opleidingen met 30% of meer internationale studenten zijn er veel studenten in de sector gedrag en maatschappij (zie Figuur 23b).



Figuur 23a. Percentage vrouwen dat instroomt in de wo bachelor voor Nederlandse en internationale studenten naar categorieën opleidingen.

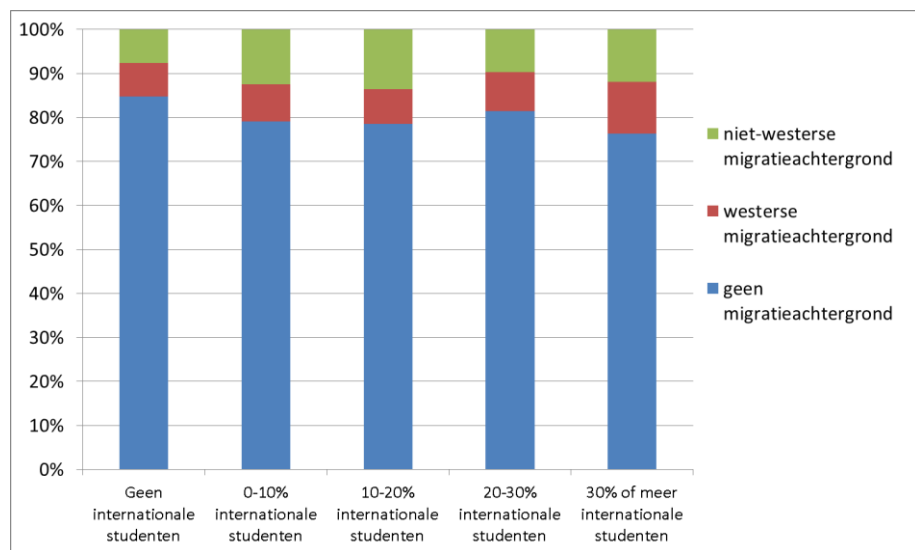


Figuur 23b. Aandeel eerstejaars studenten naar croho onderdeel binnen de categorieën aandeel internationale studenten. Zie Tabel 3.10 in bijlage 2 voor de percentages.

Wat betreft de vooropleiding voor instromen in de wo bachelor geldt voor alle categorieën opleidingen dat de overgrote meerderheid van de Nederlandse studenten instroomt met een vwo diploma. In de opleidingen met meer internationale studenten stromen wel meer Nederlandse studenten in met een onbekende of overige vooropleiding in. Bij opleidingen zonder internationale studenten is het ruim 2%, bij opleidingen met meer dan 30% internationale studenten is het ruim 11%. Dit zijn voor een deel Nederlandse studenten met een buitenlandse vooropleiding. Zie Tabel 3.7 in bijlage 2.

De eindexamencijfers van de vwo gediplomeerden die instromen verschillen net als bij de hbo bachelor nauwelijks naar de categorieën internationale studenten per opleiding. Het cijfer ligt rond de 6,8-6,9 en is niet structureel hoger voor één van de categorieën opleidingen. Zie Tabel 3.8 in bijlage 2.

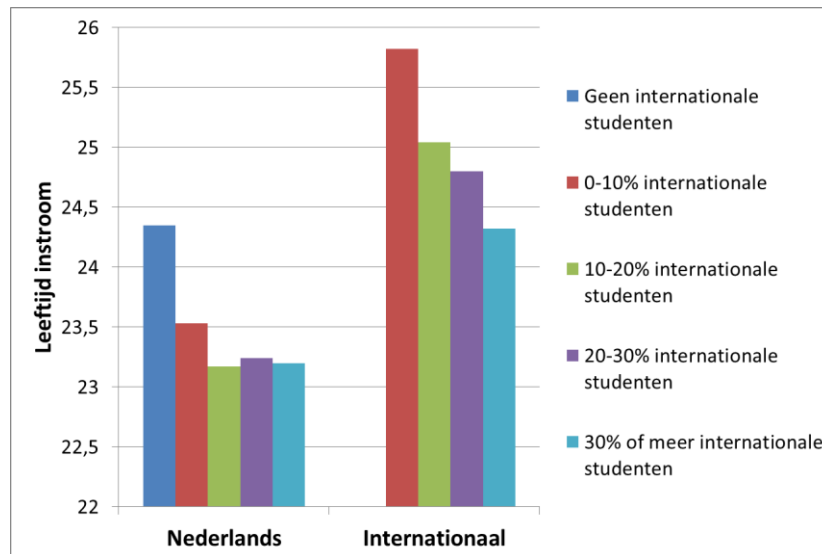
In Figuur 24 is de verdeling van Nederlandse studenten naar migratieachtergrond weergegeven. In vergelijking tot de hbo bachelor is het aandeel Nederlandse studenten dat instroomt met een migratieachtergrond iets lager. Net als bij de hbo bachelor hebben de opleidingen waar geen internationale studenten instromen het hoogste aandeel instroom van Nederlandse studenten met een Nederlandse achtergrond. In opleidingen waar veel internationale studenten instromen, stromen ook relatief veel Nederlandse studenten met een migratieachtergrond in. Zie Tabel 3.9 in bijlage 2.



Figuur 24. Instroom in 2018 van de Nederlandse studenten in de wo bachelor naar migratieachtergrond, voor verschillende categorieën opleidingen.

3.3.3 Wo master

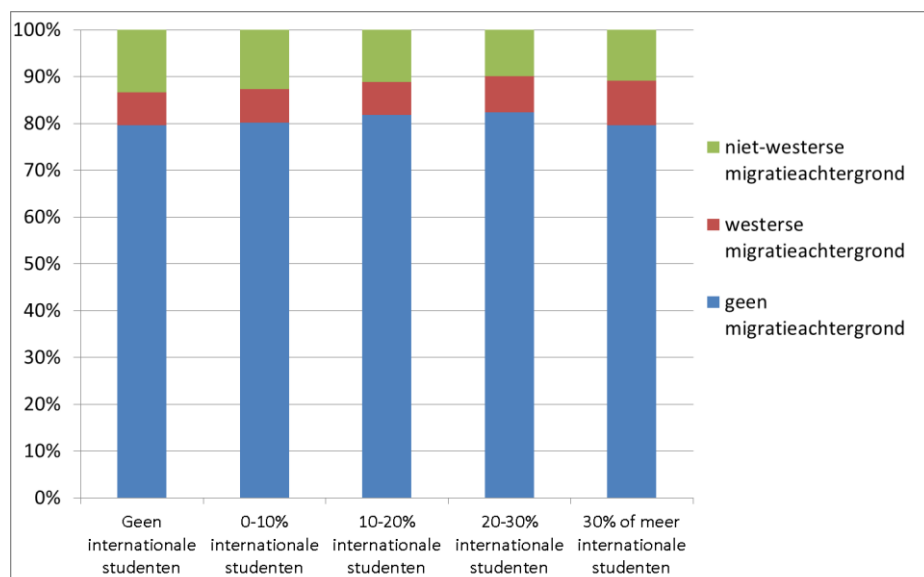
In Figuur 25 is te zien hoe oud studenten gemiddeld zijn als ze instromen in een voltijd wo masteropleiding. Internationale studenten zijn ouder als ze instromen dan Nederlandse studenten. Wat opvalt is dat studenten op oudere leeftijd instromen in opleidingen waar een klein aandeel internationale studenten instroomt. Dit geldt voor zowel de Nederlandse als de internationale studenten. In opleidingen met een groter aandeel internationale studenten, stromen jongere (Nederlandse en internationale) studenten in. Zie Tabel 3.5 in bijlage 2.



Figuur 25. Gemiddelde leeftijd van instroom in de wo master in 2018 voor Nederlandse en internationale studenten, naar categorieën internationaal.

Bij opleidingen met relatief weinig internationale studenten stroomt een groter aandeel vrouwen in. In opleidingen met minder dan 10% internationale studenten is voor zowel de Nederlandse als de internationale studenten meer dan 60% van de instroom vrouw. Bij internationale studenten blijft het aandeel vrouwen groot (54,5% bij opleidingen met 30% of meer internationale studenten). Bij Nederlandse studenten neemt het aandeel vrouwen af tot 47,5% bij opleidingen met 30% of meer internationale studenten. Zie Tabel 3.6 in bijlage 2.

In de wo master is het aandeel Nederlandse studenten met een migratieachtergrond ongeveer 20% (zie Figuur 26), onafhankelijk van hoe groot het aandeel internationale studenten op een opleiding is. In lijn met de hbo en wo bachelor zijn er relatief veel studenten met een westerse migratieachtergrond die instromen in opleidingen met 30% of meer internationale studenten. Zie Tabel 3.9 in bijlage 2.



Figuur 26. Instroom in 2018 van de Nederlandse studenten in de wo master naar migratieachtergrond, voor verschillende categorieën opleidingen.

3.4 Samenhang tussen internationalisering en kenmerken van Nederlandse studenten

In deze paragraaf wordt gekeken naar de samenhang tussen internationalisering en de kenmerken van Nederlandse studenten die instromen in de studie. Dit zijn analyses in veranderingen op het niveau van de opleiding, zie het kader voor een verduidelijking van de gebruikte methode.

In 2013 heeft een opleiding 10% eerstejaars internationale studenten, 60% van de Nederlandse eerstejaars is vrouw en de Nederlandse studenten hebben een 6,5 als gemiddeld eindexamencijfer in het vo. De gemiddelde leeftijd van de Nederlandse eerstejaars is 19,5 jaar en 20% heeft een migratieachtergrond.

In 2018 heeft dezelfde opleiding 15% internationale studenten in de eerstejaars instroom, is 40% van de Nederlandse eerstejaars vrouw en hebben de Nederlandse studenten een 6,8 als gemiddeld eindexamencijfer. De gemiddelde leeftijd van de Nederlandse eerstejaars is 20,3 jaar en 25% heeft een migratieachtergrond.

Er zijn een aantal veranderingen in de opleiding zichtbaar in de periode van 2013-2018: het percentage internationale studenten is met 5% gestegen, het percentage vrouwen is gedaald, het gemiddeld eindexamencijfer, de gemiddelde leeftijd en het aandeel studenten met een migratieachtergrond is gestegen. In de analyses hebben we gekeken naar de samenhang tussen deze veranderingen. Als er bijvoorbeeld een positief verband is tussen een toename in het percentage internationalisering en de verandering in de instroom van studenten met een migratieachtergrond; dan wijst dit erop dat een toenemende internationalisering bij veel opleidingen samenhangt met een grotere instroom van studenten met een migratieachtergrond.

In de analyses zijn opleidingen met minder dan 10 Nederlandse studenten uitgesloten om te voorkomen dat gemiddelden die bij een opleiding berekend worden zijn gebaseerd op een klein aantal studenten. Daarnaast zijn opleidingen uitgesloten die niet alle jaren (2013 tot en met 2018) hebben bestaan. Voor de analyses met betrekking tot de ontwikkeling van het gemiddelde eindcijfer zijn alleen de opleidingen meegenomen waar voor het begin en het eindjaar (2013 en 2018) een gemiddeld eindcijfer berekend kon worden op basis van minimaal 5 studenten. In Tabel 3 hieronder is weergegeven wat deze selecties voor de verschillende sectoren betekenen. Met name in de wo master worden veel opleidingen niet meegenomen in de analyses vanwege kleine studentenaantallen.

Tabel 3. *Overzicht aantal opleidingen die uit de analyses vallen per criterium.*

Opleidingen	hbo bachelor	wo bachelor	wo master
Totaal	897	399	766
Uitval op basis van compleetheid	49	29	84
Uitval op basis van aantal studenten	76	50	231
Opleidingen over in analyse	772	320	451
Meegenomen in eindcijfer analyses	759	319	n.v.t.

3.4.1 Hbo bachelor

In Tabel 4 is de correlatiematrix weergegeven. In deze matrix zijn de verbanden weergegeven tussen de veranderingen in de verschillende kenmerken met een cijfer van -1 (heel sterk negatief verband) tot 1 (heel sterk positief verband). Een getal dicht bij 0 geeft aan dat er geen verband is. De statistisch significante ($p < 0,05$) verbanden zijn dikgedrukt, een min voor het getal geeft een negatief verband weer.

Tabel 4. *Samenhang tussen veranderingen in verschillende kenmerken van de studentenpopulatie van een opleiding.*

Veranderingen in de opleiding	1	2	3	4	5	6	7	8	9
1. Percentage internationalisering	x	,03	,00	-,03	-,06	,03	,12	,05	,03
2. Gemiddelde leeftijd		x	-,08	,25	-,38	-,02	,10	,08	,06
3. Aandeel vrouwen			x	,06	-,08	,06	,02	,01	,12
4. Aandeel vooropleiding mbo				x	-,81	-,28	-,04	,20	,01
5. Aandeel vooropleiding havo					x	-,18	-,03	-,23	-,03
6. Aandeel vooropleiding vwo						x	,06	-,12	,04
7. Aandeel westerse migratieachtergrond							x	-,07	,04
8. Aandeel niet-westerse migratieachtergrond								x	-,04
9. Gemiddeld eindcijfer voortgezet onderwijs									x

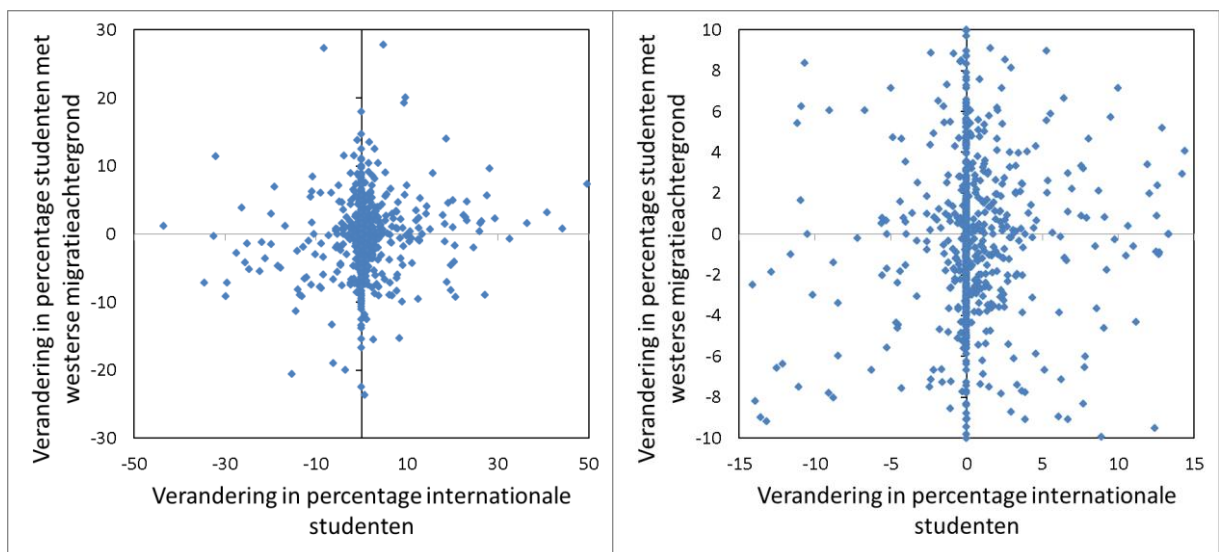
De meeste verbanden in Tabel 4 zijn logisch verklaarbaar. Het aandeel studenten met een mbo vooropleiding hangt bijvoorbeeld sterk negatief samen met het aandeel studenten met een havo of vwo vooropleiding. Als er naar verhouding meer studenten instromen met een mbo vooropleiding dan stromen er automatisch minder studenten in met een havo of vwo vooropleiding.

De bovenste rij van Tabel 4 geeft aan of en hoe sterk veranderingen in het aandeel internationale studenten samenhangen met de ontwikkelingen van kenmerken van Nederlandse studenten die instromen. Verandering in aandeel internationale studenten hangt bij de hbo bachelor alleen licht positief (**,12**) samen met veranderingen in het aandeel Nederlandse studenten met een westerse migratieachtergrond. Als het aandeel internationale studenten bij een opleiding toeneemt stromen er naar verhouding ook meer Nederlandse studenten met een westerse migratieachtergrond in.

De licht positieve samenhang tussen veranderingen in het aandeel internationale studenten en het aandeel Nederlandse studenten met een westerse migratieachtergrond wil niet zeggen dat dit voor alle opleidingen geldt. Om dit te illustreren is de spreiding van de verandering weergegeven in Figuur 27. Elk punt in de grafiek representeert een opleiding. Bij de opleidingen aan de rechterkant van de grafiek is het aandeel internationale studenten dat instroomt in 2018 hoger dan het

aandeel internationale studenten dat instroomt in 2013. Aan de linkerkant van de grafiek staan de opleidingen waarbij het aandeel internationale studenten lager is in 2018 dan in 2013. De boven- en onderkant van de grafiek zijn de verschillen in instroom van studenten met een westerse migratieachtergrond. Bij opleidingen in de bovenste helft van de grafiek is het aandeel Nederlandse studenten met een westerse migratieachtergrond ten opzichte van de totale instroom van Nederlandse studenten in 2018 groter dan in 2013. Bij de opleidingen in de onderste helft van de grafiek is het aandeel studenten met een westerse migratieachtergrond dat instroomt juist minder groot geworden. De opleidingen linksonder in de grafiek zijn dus opleidingen waar het aandeel internationale studenten en het aandeel studenten met een westerse migratieachtergrond is afgenomen van 2013 naar 2018, terwijl rechtsboven opleidingen staan waar beide zijn toegenomen. De onderste grafiek is een ingezoomde versie van de bovenste grafiek, omdat dit een goed beeld geeft van de opleidingen waar de veranderingen niet heel groot zijn (dit is het merendeel van de opleidingen).

Wat opvalt in Figuur 27 is dat er veel spreiding is. Het verschilt sterk per opleiding hoe de samenhang is tussen het aandeel internationale studenten en het aandeel studenten met een westerse migratieachtergrond. Met name bij de rechter grafiek in de figuur wordt het licht positieve verband wel zichtbaar: er zijn wat meer opleidingen in de rechterbovenhoek (meer internationale studenten en meer studenten met een westerse migratieachtergrond) dan in de andere kwadranten. Belangrijkste conclusie blijft echter dat er grote verschillen zijn per opleiding.



Figuur 27. Verandering in percentage internationale studenten ten opzichte van verandering in percentage Nederlandse studenten met een westerse migratieachtergrond in de hbo bachelor. De rechter grafiek is een ingezoomde versie van de linker grafiek.

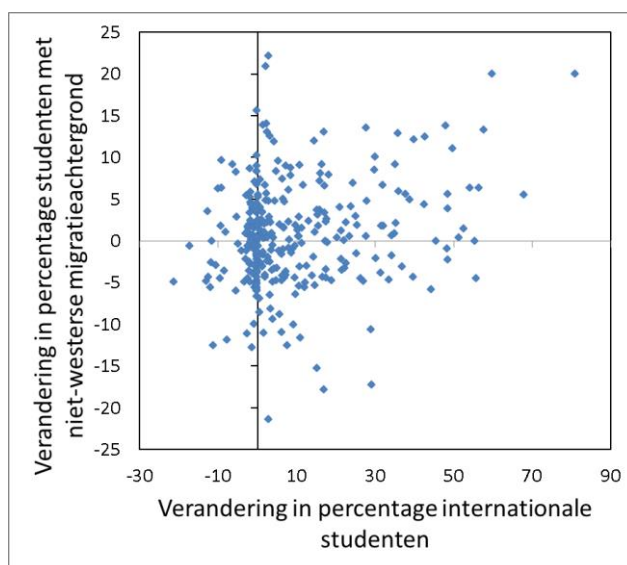
3.4.2 Wo bachelor

In Tabel 5 is de correlatiematrix weergegeven voor de wo bachelor. In deze tabel is te zien dat als er een hoger aandeel internationale studenten instroomt, er ook meer Nederlandse studenten met een migratieachtergrond (zowel westers als niet-westers) instromen. Voor de rest is er, in tegenstelling tot de hbo bachelor, geen samenhang tussen veranderingen in instroom van de studentenpopulatie.

Tabel 5. *Samenhang tussen veranderingen in verschillende kenmerken van de studentenpopulatie van een opleiding.*

Veranderingen in de opleiding	1	2	3	4	5	6
1. Percentage internationalisering	x	,08	-,02	,17	,23	,06
2. Gemiddelde leeftijd		x	,06	-,04	,10	,01
3. Aandeel vrouwen			x	,01	,06	,07
4. Aandeel westerse migratieachtergrond				x	-,05	-,00
5. Aandeel niet-westerse migratieachtergrond					x	,01
6. Gemiddeld eindcijfer voortgezet onderwijs						x

In Figuur 28 is de spreiding weergegeven voor de samenhang tussen veranderingen in het aandeel internationale studenten en de verandering in de instroom van Nederlandse studenten met een migratieachtergrond. De figuur laat twee trends duidelijk zien a) de toenemende internationalisering in de wo bachelor (veel meer opleidingen aan de rechterkant van de figuur, dus met meer internationale studenten die instromen in 2018 dan in 2013) en b) de grotere instroom van studenten met een migratieachtergrond in wo bacheloropleidingen waar meer internationale studenten instromen (veel opleidingen in het kwadrant rechtsboven).



Figuur 28. Verandering in percentage internationale studenten ten opzichte van verandering in percentage Nederlandse studenten met een niet-westerse migratieachtergrond in de wo bachelor.

3.4.3 Wo master

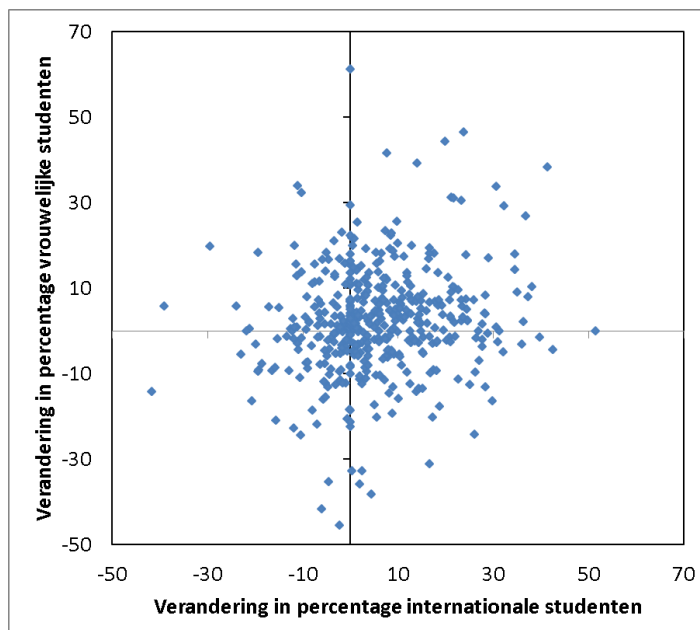
In Tabel 6 is de correlatiematrix weergegeven voor de wo master. In tegenstelling tot de hbo en wo bachelor is er in de wo master geen verband tussen veranderingen in het aandeel internationale studenten en veranderingen in de instroom van Nederlandse studenten met een migratieachtergrond. Wel is er een positieve

samenhang tussen een stijging in het aandeel internationale studenten dat instroomt en het aandeel Nederlandse vrouwelijke studenten dat instroomt.

Tabel 6. *Samenhang tussen veranderingen in verschillende kenmerken van de studentenpopulatie van een opleiding.*

Veranderingen in de opleiding	1	2	3	4	5
1. Percentage internationalisering	x	,04	,15	-,00	,06
2. Gemiddelde leeftijd		x	-,10	,08	,01
3. Aandeel vrouwen			x	-,02	,08
4. Aandeel westerse migratieachtergrond				x	-,04
5. Aandeel niet-westerse migratieachtergrond					x

In Figuur 29 is de spreiding weergegeven voor de samenhang tussen veranderingen in het aandeel internationale studenten en de verandering in de instroom van het aandeel vrouwelijke Nederlandse studenten. De figuur laat – net als bij de wo bachelor – duidelijk de toenemende internationalisering in de wo master zien (veel meer opleidingen aan de rechterkant van de figuur, dus meer internationale studenten die instromen in 2018 dan in 2013). Daarnaast is ook het licht positieve verband tussen internationalisering en de instroom van vrouwelijke studenten zichtbaar (veel opleidingen in het kwadrant rechtsboven).



Figuur 29. Verandering in percentage internationale studenten ten opzichte van verandering in percentage Nederlandse vrouwelijke studenten die instromen in de wo master.

3.5 Conclusie

3.5.1 Trends in het stelsel

Op het niveau van het stelsel zijn een aantal trends zichtbaar. Dit geldt voor zowel de hbo bachelor, de wo bachelor als de wo master:

- Studenten stromen op steeds jongere leeftijd in;
- Het merendeel van de studenten die instromen is vrouw, dit geldt voor zowel Nederlandse als internationale studenten
- Internationale studenten zijn gemiddeld ouder dan Nederlandse studenten
- Van de Nederlandse studenten heeft de overgrote meerderheid een Nederlandse achtergrond, dit aandeel neemt wel iets af. Het aandeel studenten met een westerse migratieachtergrond is stabiel, terwijl het aandeel studenten met een niet-westerse migratieachtergrond is toegenomen.

In de hbo bachelor is daarnaast gekeken naar de vooropleiding van studenten die instromen. Het aandeel studenten dat instroomt met een havo diploma is gestegen de laatste jaren, ten koste van studenten met een vwo diploma. Het gemiddelde eindexamencijfer dat studenten op het voortgezet onderwijs hebben gehaald veranderd niet over de jaren heen. Vwo'ers die naar de hbo bachelor gaan hebben gemiddeld een iets lager cijfer dan vwo'ers die naar een wo bachelor gaan.

3.5.2 Verschillen in achtergrondkenmerken bij opleidingen met veel of weinig internationale studenten

Om inzicht te krijgen in de achtergrondkenmerken van studenten in relatie tot internationale studenten is gekeken naar een indeling van opleidingen in 5 categorieën wat betreft het aandeel internationale studenten (geen, 0-10%, 10-20%, 20-30% en 30% of meer). In de hbo bachelor zijn de Nederlandse studenten bij opleidingen met meer internationale studenten: gemiddeld iets ouder, naar verhouding vaker man en relatief vaak vwo'ers ten koste van havo en mbo instroom.

In de wo bachelor zijn er geen verschillen in de leeftijd waarop Nederlandse studenten instromen. Wel zijn er grote verschillen in het aandeel vrouwen dat instroomt. Bij opleidingen met 10-30% internationale studenten is het aandeel vrouwen (Nederlands en internationaal) laag, terwijl dit bij opleidingen met minder dan 10% of 30% of meer internationale studenten juist hoog is. Voor zowel de hbo als de wo bachelor geldt dat er geen verschillen zijn in het gemiddelde cijfer op het eindexamen bij studenten die instromen in opleidingen met veel of weinig internationale studenten. Voor zowel de hbo als de wo bachelor geldt dat bij een groter aandeel internationale studenten in een opleiding, er verhoudingsgewijs meer Nederlandse studenten met een migratieachtergrond instromen.

In de wo master stromen studenten (Nederlands en internationaal) op jongere leeftijd in bij opleidingen met een hoger aandeel internationale studenten. Het aandeel Nederlandse en internationale vrouwelijke studenten dat instroomt is lager bij opleidingen met meer internationale studenten.

3.5.3 Samenhang tussen internationalisering en kenmerken van studenten die instromen

In zijn algemeenheid is er weinig samenhang tussen veranderingen in het aandeel internationale studenten in een opleiding en de achtergrondkenmerken van Nederlandse studenten. Een toe- of afname van het aandeel internationale

studenten hangt niet samen met een toe- of afname van de leeftijd waarop Nederlandse studenten instromen, het aandeel vrouwen (met uitzondering van de wo master) of het eindcijfer op het voortgezet onderwijs. Voor zowel de hbo als de wo bachelor is er wel een positief verband tussen veranderingen in het aandeel internationale studenten en het aandeel Nederlandse studenten met een migratieachtergrond (in de hbo bachelor alleen voor studenten met een westerse migratieachtergrond). In de wo master hangen veranderingen in het aandeel internationale studenten positief samen met veranderingen in het aandeel vrouwelijke Nederlandse studenten. Het gaat hierbij om kleine effecten en de uitwerkingen in de Figuren 27, 28 en 29 laten zien dat er vooral veel spreiding is in de veranderingen tussen opleidingen.

4 Internationalisering en studierendement

4.1 Studierendement

In hoofdstuk 3 is gekeken naar de samenhang tussen internationalisering en achtergrondkenmerken van Nederlandse en internationale studenten. In dit hoofdstuk wordt gekeken naar het diplomarendement van deze studenten. Hierbij is het belangrijk op te merken dat cijfers over het diplomarendement per definitie achterlopen bij de instroomcijfers. Dit komt omdat er over studenten die recentelijk zijn ingestroomd in het hoger onderwijs nog niet bekend is of (en wanneer) ze een diploma gaan halen. Dit betekent dat er in dit hoofdstuk gekeken wordt naar de instroom van een aantal jaren geleden om uitspraken te kunnen doen over het diplomarendement.

Studierendement is gedefinieerd als het behalen van een diploma op hetzelfde of op een hoger niveau als waar de student mee is ingestroomd. Dat betekent dat voor hbo bachelor studenten diploma's van de hbo bachelor, hbo master, wo bachelor en wo master worden meegerekend. Voor wo bachelor studenten worden wo bachelor, hbo master en wo master diploma's meegerekend. Voor wo master studenten worden alleen wo master diploma's meegerekend. Een tweede onderscheid dat gemaakt wordt gaat om de snelheid waarmee het diploma behaald wordt. Daarin worden de volgende categorieën onderscheiden:

- Nominaal: student behaalt diploma binnen de reguliere duur van de studie (bijvoorbeeld een hbo bachelor in 4 jaar tijd)
- Nominaal + 1: student doet één jaar langer dan de reguliere duur van de studie over het behalen van een diploma
- Nominaal + 2: twee jaar langer
- Nominaal + 3: drie jaar langer

Bij het vaststellen van de snelheid waarmee het diploma behaald wordt is de reguliere duur van de studie van belang. Hierbij is ervoor gekozen om de meest gangbare duur van de studie te nemen en studies met een afwijkende studieduur niet mee te nemen in de analyses. Dit betekent bij de hbo bachelor dat de opleidingen met een duur van 4 jaar zijn meegenomen, bij de wo bachelor de opleidingen met een duur van 3 jaar en bij de wo master opleidingen met een duur van 1 en van 2 jaar. In totaal vallen er door deze selectie in de hbo bachelor minder dan 1% van de opleidingen uit, in de wo bachelor minder dan 2% en in de wo master 4%.

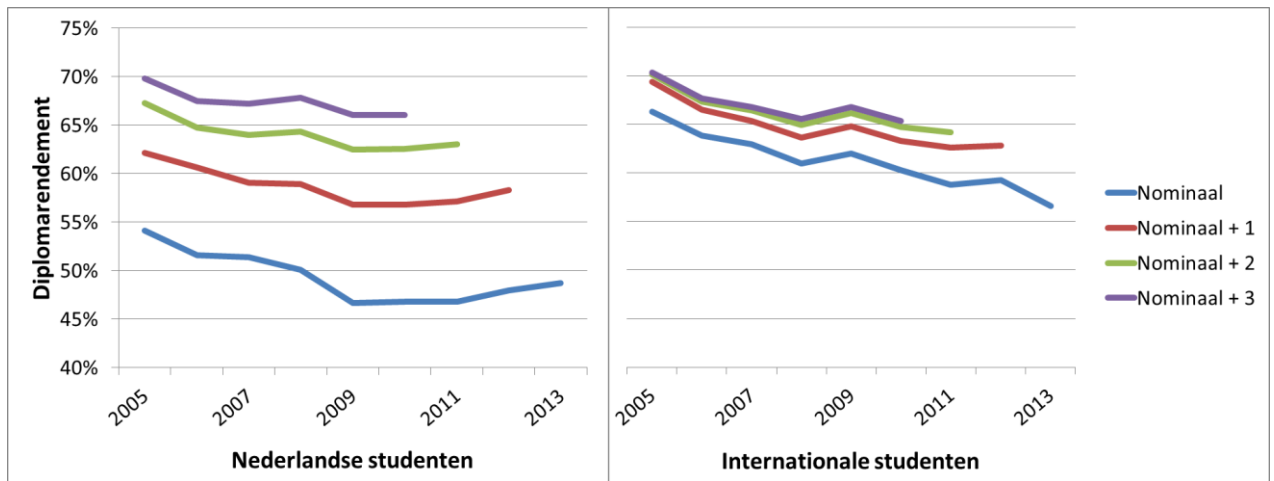
In paragraaf 4.2 wordt de ontwikkeling van diplomarendement over de tijd getoond voor Nederlandse en internationale studenten. Hierbij wordt ook onderscheid gemaakt naar hoe snel het diploma behaald wordt. In paragraaf 4.3 staat het diplomarendement van Nederlandse studenten centraal, in samenhang met het aandeel internationale studenten op een opleiding. Tenslotte wordt in paragraaf 4.4 gekeken naar de samenhang tussen veranderingen in het aandeel internationale studenten en het diplomarendement van Nederlandse studenten.

4.2 Diplomarendement van Nederlandse en internationale studenten

4.2.1 Hbo bachelor

In Figuur 30 is het diplomarendement van Nederlandse en internationale studenten weergegeven (zie ook Tabel 4.1 in bijlage 2). Hierbij is cumulatief opgeteld welk

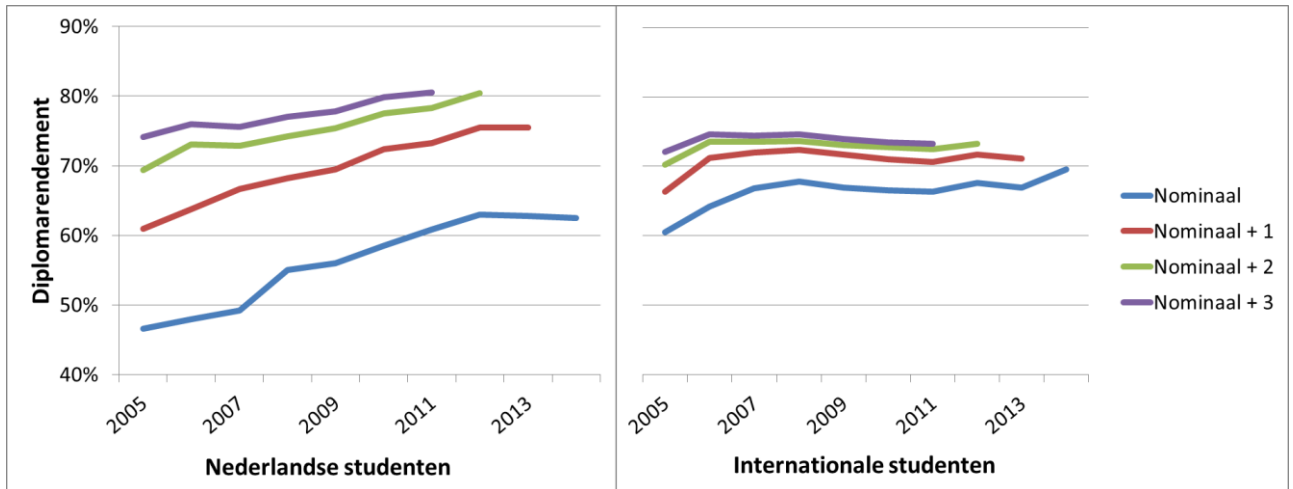
percentage van de studenten hun diploma nominaal (reguliere duur van de studie), nominaal + 1 jaar, nominaal + 2 jaar en nominaal + 3 jaar haalt. Wat opvalt is dat bij een nominale of nominaal + 1 studieduur het rendement van Nederlandse studenten een stuk lager ligt dan het rendement van internationale studenten. Uiteindelijk is het rendement na langere tijd vergelijkbaar voor Nederlandse en internationale studenten. Ruim 65% van de studenten haalt uiteindelijk een diploma op hbo bachelor of een hoger niveau. Het verschil tussen Nederlandse en internationale studenten zit met name in het wisselen van studie. Nederlandse studenten wisselen vaker van studie en doen er daardoor langer over om hun diploma te halen. De meeste internationale studenten ronden ofwel hun studie relatief snel af, of vallen helemaal uit (in ieder geval uit het Nederlandse hoger onderwijs).



Figuur 30. Diplomarendement voor Nederlandse (links) en internationale studenten (rechts) in de hbo bachelor, 2005-2013.

4.2.2 Wo bachelor

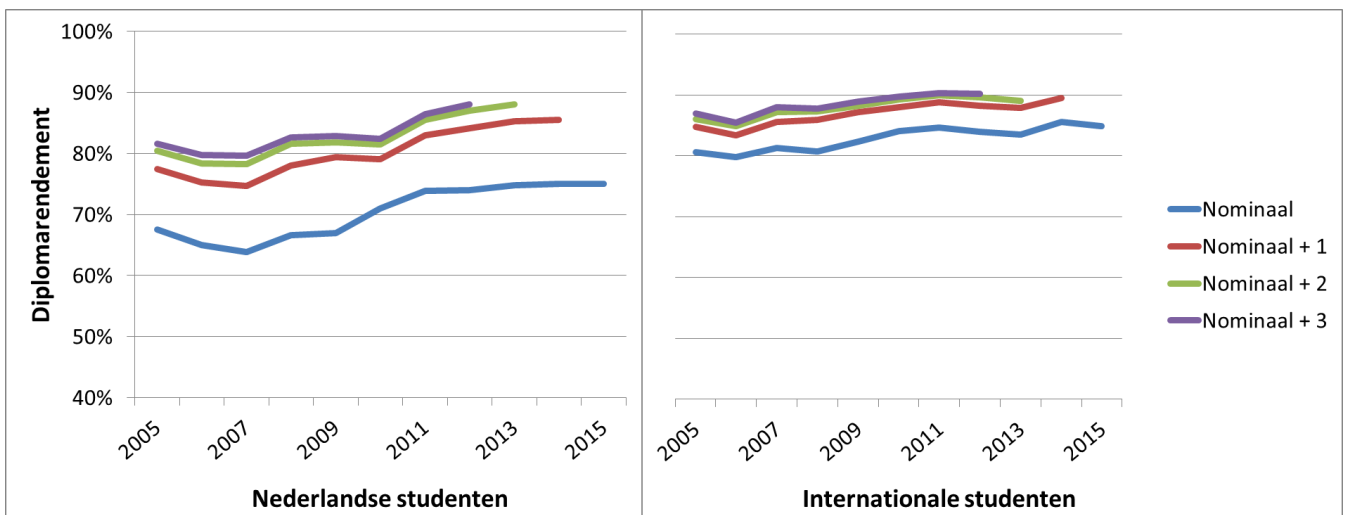
In Figuur 31 is de ontwikkeling van het diplomarendement in de wo bachelor weergegeven voor de periode 2005-2014 (zie ook Tabel 4.1 in bijlage 2). Er is een vergelijkbare trend als bij de hbo bachelor, een hoger aandeel internationale studenten haalt hun diploma binnen de reguliere duur van de studie. Het rendement na een langere periode laat echter zien dat uiteindelijk een hoger aandeel Nederlandse studenten dan internationale studenten een wo bachelor diploma haalt. Het rendement in de wo bachelor ligt hoger dan in de hbo bachelor. Dit is niet verrassend, gezien de vooropleiding van de studenten die instromen. In de hbo bachelor stromen veel studenten in die al een gangbaar diploma voor de arbeidsmarkt (mbo diploma) hebben. Als het dan niet lukt op het hbo kunnen studenten alsnog de arbeidsmarkt op. In de wo bachelor stromen vrijwel alleen maar Nederlandse studenten in die een vwo diploma hebben, deze studenten hebben nog geen goede uitgangspositie op de arbeidsmarkt, dus ligt de drempel om te stoppen hoger.



Figuur 31. Diplomarendement voor Nederlandse (links) en internationale studenten (rechts) in de wo bachelor, 2005-2014.

4.2.3 Wo master

In Figuur 32 is de ontwikkeling van het diplomarendement in de wo master weergegeven voor de periode 2005-2015 (zie ook Tabel 4.1 in bijlage 2). Het rendement in de master is hoger dan in de wo bachelor. Ook hier geldt dat het verschil tussen Nederlandse en internationale studenten na de nominale periode groot is, maar daarna snel kleiner wordt. In tegenstelling tot de hbo en wo bachelor blijft het rendement van Nederlandse studenten wel iets achter bij de internationale studenten.



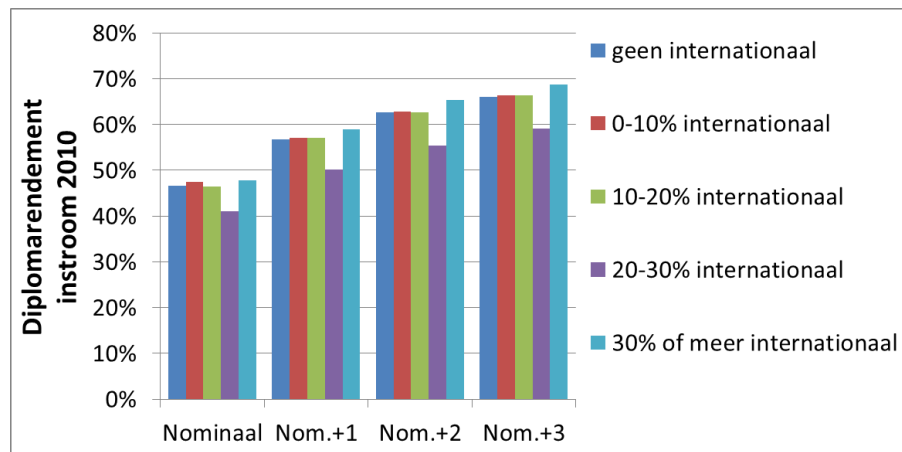
Figuur 32. Diplomarendement voor Nederlandse (links) en internationale studenten (rechts) in de wo master, 2005-2015.

4.3 Samenhang aandeel internationale studenten en studierendement

4.3.1 Hbo bachelor

In Figuur 33 is voor het jaar 2010 het diplomarendement van Nederlandse studenten weergegeven, uitgesplitst naar categorie internationaal van de opleiding: geen internationale studenten tot 30% of meer internationale studenten. Daarnaast is uitgesplitst naar het percentage studenten dat nominaal tot nominaal + 3 hun

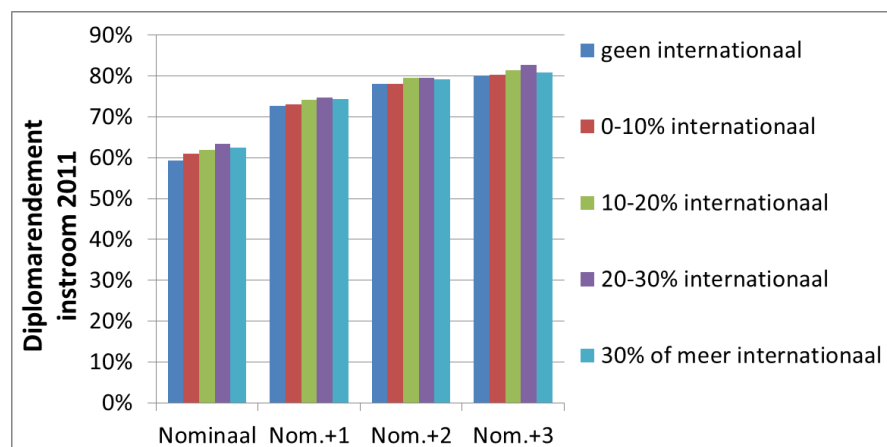
diploma heeft gehaald (zie ook Tabel 4.2 in bijlage 2). Er is geen sterke samenhang te zien tussen de internationalisering en het diplomarendement van studenten. Het diplomarendement van Nederlandse studenten is het hoogst bij opleidingen met meer dan 30% internationale studenten en het laagst bij opleidingen met 20-30% internationale studenten. In de categorie 20-30% internationaal gaat het vooral om studenten in de sectoren economie en gezondheidszorg. In de categorie meer dan 30% internationaal is het aandeel studenten in de sector taal en cultuur relatief groot.



Figuur 33. Diplomarendement voor Nederlandse studenten die in 2010 zijn ingestroomd in de hbo bachelor naar percentage internationale studenten in de opleiding.

4.3.2 Wo bachelor

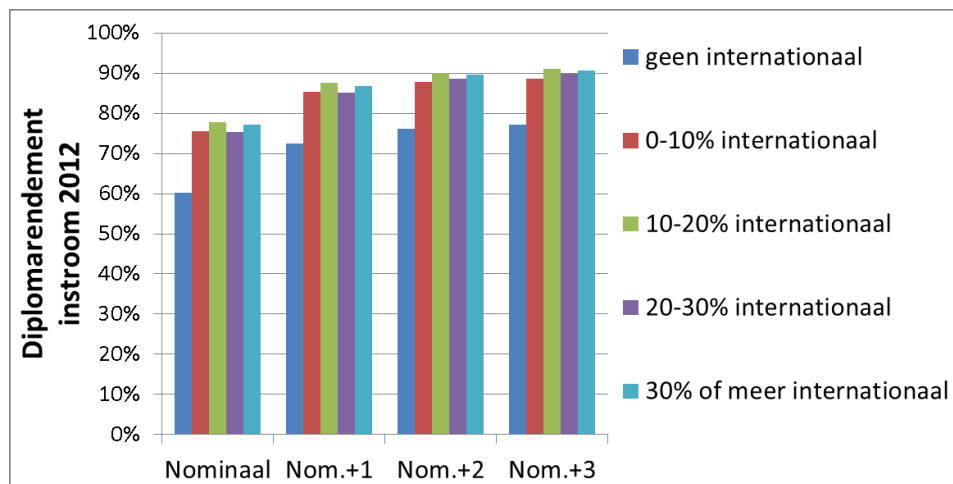
In Figuur 34 is voor 2011 het diplomarendement van Nederlandse studenten in de wo bachelor weergegeven (zie ook Tabel 4.2 in bijlage 2), vergelijkbaar met Figuur 33 voor de hbo bachelor. In Figuur 34 zijn kleine verschillen te zien in het diplomarendement tussen opleidingen met meer of minder internationale studenten. Het rendement van Nederlandse studenten ligt iets hoger bij opleidingen met een groter aandeel internationale studenten.



Figuur 34. Diplomarendement voor Nederlandse studenten die in 2011 zijn ingestroomd in de wo bachelor naar percentage internationale studenten in de opleiding.

4.3.3 *Wo master*

In Figuur 35 is voor 2012 het diplomarendement van Nederlandse studenten in de wo master weergegeven (zie ook Tabel 4.2 in bijlage 2). Opvallend is het grote verschil in rendement van Nederlandse studenten tussen opleidingen waar helemaal geen internationale studenten studeren en opleidingen waar wel internationale studenten studeren. Dit komt mogelijk doordat ongeveer de helft van de studenten in de categorie 'geen internationale studenten' in de sector recht studeert, dit aandeel is veel lager in de andere categorieën.



Figuur 35. Diplomarendement voor Nederlandse studenten die in 2012 zijn ingestroomd in de wo bachelor naar percentage internationale studenten in de opleiding.

4.4 Samenhanging internationalisering en studierendement

Om inzicht te krijgen in de samenhang tussen veranderingen in internationalisering en studierendement is gekeken naar veranderingen over een aantal jaar (meest recente gegevens, afhankelijk van de sector). Zie paragraaf 3.4 voor een uitgebreide beschrijving van de analyses aan de hand van veranderingen in opleidingen. Op basis van de veranderingen over de tijd zijn regressiemodellen getoetst waarbij veranderingen in internationalisering gebruikt worden om het diplomarendement (nominaal, nominaal + 1, nominaal + 2 en nominaal + 3) van Nederlandse studenten te voorspellen. Hierbij zijn ook veranderingen in achtergrondkenmerken (leeftijd, geslacht, vooropleiding, migratieachtergrond en eindexamencijfer) van Nederlandse studenten meegenomen.

4.4.1 *Hbo bachelor*

Voor de hbo bachelor is uitgegaan van de jaren 2005-2010. In Tabel 7 zijn de uitkomsten van de lineaire regressie analyse opgenomen. Vooropleiding is uitgesplitst in percentage met mbo vooropleiding, percentage met havo vooropleiding en percentage met vwo vooropleiding. Migratieachtergrond is gedefinieerd als 'wel of geen' migratieachtergrond. In deze tabel zijn alleen de bèta's en de p-waarden opgenomen. Tabel 4.3 in bijlage 2 bevat de volledige uitkomsten van de regressie analyses. Significante effecten zijn dikgedrukt.

Tabel 7. *Samenvatting van uitkomsten van regressie analyses voor het voorspellen van diplomarendement op basis van veranderingen in instroom van opleidingen.*

	Nominaal		Nominaal + 1		Nominaal + 2		Nominaal + 3	
	β	p	β	p	β	p	β	p
Leeftijd	-,02	,71	-,02	,70	,00	,93	,05	,38
Geslacht	,15	<,01	,11	<,01	,08	,05	,08	,06
Vooropleiding % mbo	-,31	,03	-,16	,29	-,03	,87	,05	,74
Vooropleiding % havo	-,26	,08	-,13	,40	,04	,81	,13	,40
Vooropleiding % vwo	-,08	,39	,01	,91	,11	,25	,14	,13
Eindexamencijfer	,11	<,01	,07	,08	,08	,06	,07	,09
Migratieachtergrond	-,20	<,01	-,16	<,01	-,10	,02	-,06	,16
% internationale studenten	-,07	,10	-,04	,23	-,05	,23	-,05	,30

In Tabel 7 is te zien dat er een aantal veranderingen in achtergrondkenmerken zijn die samenhangen met veranderingen in het diplomarendement. Vrouwen zijn gecodeerd met '1', mannen met '0'. Als het aandeel vrouwen dat instroomt groter wordt neemt het aandeel studenten dat nominaal, nominaal + 1 of nominaal + 2 een diploma haalt toe. Hetzelfde geldt voor nominaal bij de vooropleiding mbo, als er meer mbo'ers instromen dan daalt het aandeel studenten dat nominaal hun diploma haalt. Dit geldt voor het eindexamencijfer omgekeerd, als het gemiddelde eindexamencijfer van studenten die instromen hoger wordt zijn er meer studenten die nominaal hun diploma halen. Studenten zonder migratieachtergrond zijn gecodeerd met '0', studenten met een migratieachtergrond met '1'. Bij migratieachtergrond is te zien dat een toename van instroom van studenten met een migratieachtergrond samenhangt met een afname van het aandeel studenten dat nominaal, nominaal + 1 of nominaal + 2 hun diploma haalt. Dit komt ook omdat naar verhouding veel van de studenten die instromen met een migratieachtergrond uit het mbo komen. Veranderingen in het aandeel internationale studenten dat instroomt hangen niet samen met veranderingen in het diplomarendement van Nederlandse studenten.

4.4.2 *Wo bachelor*

Voor de wo bachelor is uitgegaan van de jaren 2006-2011. In Tabel 8 zijn de uitkomsten van de regressie analyse opgenomen. Migratieachtergrond is net als bij de hbo bachelor gedefinieerd als 'wel of geen' migratieachtergrond. De vooropleiding is niet meegenomen omdat de overgrote meerderheid van de Nederlandse studenten die instroomt een vwo vooropleiding heeft. In deze tabel zijn alleen de beta's en de p-waarden opgenomen. Tabel 4.3 in bijlage 2 bevat de volledige uitkomsten van de regressie analyses. Significante effecten zijn dikgedrukt.

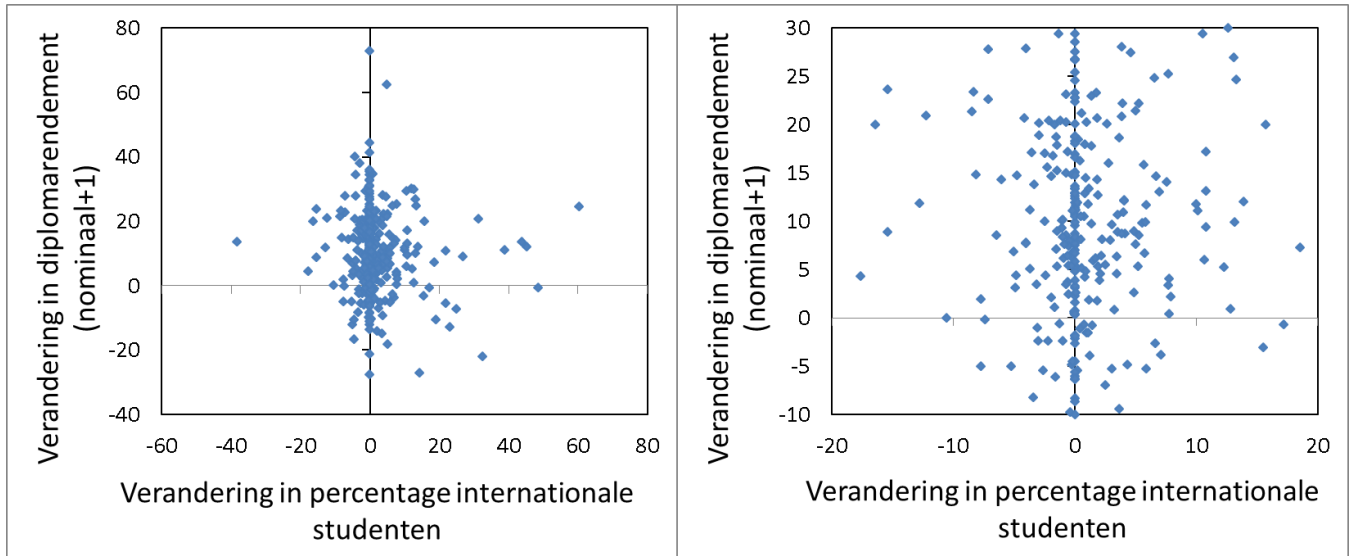
Tabel 8. *Samenvatting van uitkomsten regressie analyses diplomarendement voorspellen op basis van veranderingen in instroom van opleidingen.*

	Nominaal		Nominaal + 1		Nominaal + 2		Nominaal + 3	
	β	p	β	p	β	p	β	p
Leeftijd	-,14	,02	-,11	,06	-,03	,57	,01	,93
Geslacht	-,07	,22	-,07	,27	,07	,26	,07	,28
Eindexamencijfer	-,01	,84	,05	,43	,09	,15	,10	,11
Migratieachtergrond	-,05	,42	,01	,81	,12	,03	,11	,07
% internationale studenten	-,08	,15	-,11	,05	-,11	,05	-,10	,09

In Tabel 8 is te zien dat er nauwelijks veranderingen in achtergrondkenmerken zijn die samenhangen met veranderingen in het diplomarendement. Alleen bij migratieachtergrond is te zien dat een toename van instroom van studenten met een migratieachtergrond samenhangt met een toename van het aandeel studenten dat nominaal + 2 hun diploma haalt. Dit is een tegengesteld effect als wat zichtbaar is bij de hbo bachelor.

Veranderingen in het aandeel internationale studenten hangen marginaal significant samen met veranderingen in het diplomarendement (nominaal+1, +2 en +3) van Nederlandse studenten. De richting van dat effect is negatief: dat betekent dat een toename van het aandeel internationale studenten leidt tot een afname van het diplomarendement van Nederlandse studenten. Dit lijkt te conflicteren met de bevinding in paragraaf 4.3.2 dat het rendement van Nederlandse studenten iets hoger ligt bij opleidingen met een groter aandeel internationale studenten. Dat hoeft niet het geval te zijn, omdat het in paragraaf 4.3.2 gaat om het totaal aandeel internationale studenten en hier om de verandering in het aandeel internationale studenten. Opleidingen waar het aandeel internationale studenten toeneemt in de loop van de tijd kunnen andere opleidingen zijn dan opleidingen waar veel internationale studenten aan deelnemen.

Tenslotte is in Figuur 36 de verandering in het aandeel internationale studenten afgezet tegen veranderingen in het diplomarendement (nominaal + 1). De spreiding in deze figuur laat zien dat zowel het aandeel internationale studenten als het diplomarendement over het algemeen toeneemt (er zitten meer opleidingen rechts en boven van het kruispunt in de grafiek), maar dat de samenhang tussen internationalisering en diplomarendement sterk wisselt. Er zijn opleidingen waar het aandeel internationale studenten toeneemt en het diplomarendement daalt, maar ook opleidingen waar zowel het aandeel internationale studenten als het diplomarendement sterk toenemen.



Figuur 36. Veranderingen in diplomarendement (nominaal + 1) en aandeel internationale studenten van 2006-2011 voor de wo bachelor. De rechter figuur is een ingezoomde versie van de linker figuur.

4.4.3 Wo master

Voor de wo master is uitgegaan van de jaren 2007-2012. In Tabel 9 zijn de uitkomsten van de regressie analyse opgenomen. Migratieachtergrond is weer gedefinieerd als 'wel of geen' migratieachtergrond. In deze tabel zijn alleen de bèta's en de p-waarden opgenomen. Tabel 4.3 in bijlage 2 bevat de volledige uitkomsten van de regressie analyses. Significante effecten zijn groen gemarkeerd.

Tabel 9. *Samenvatting van uitkomsten regressie analyses diplomarendement voorspellen op basis van veranderingen in instroom van opleidingen.*

	Nominaal		Nominaal + 1		Nominaal + 2		Nominaal + 3	
	β	p	β	p	β	p	β	p
Leeftijd	-,10	,08	-,14	,01	-,15	,01	-,13	,02
Geslacht	-,02	,67	-,05	,34	-,05	,32	-,06	,29
Migratieachtergrond	,03	,54	,14	,01	,19	<,01	,18	<,01
% internationale studenten	,05	,37	,02	,73	-,00	,95	,01	,90

Er zijn twee kenmerken van studenten die instromen waarvan verandering samenhangt met veranderingen in het diplomarendement. De eerste is de leeftijd: als de gemiddelde leeftijd waarop studenten instromen daalt, neemt het aandeel studenten dat een diploma haalt toe (nominaal +1, +2 en +3). Dit zien we ook voor migratieachtergrond: als het aandeel studenten met een migratieachtergrond toeneemt neemt ook het aandeel studenten dat een diploma haalt (nominaal +1, +2 en +3) toe. Dit is een zelfde effect als in mindere mate te zien is in de wo bachelor, en tegengesteld ten opzichte van het effect in de hbo bachelor. Er is geen relatie

tussen veranderingen in het aandeel internationale studenten en veranderingen in het diplomarendement in de wo master.

4.5 Conclusie

4.5.1 Hbo bachelor

Zowel bij de Nederlandse als de internationale studenten haalt uiteindelijk ongeveer 65% een hbo bachelor diploma (of een diploma op een hoger niveau). Internationale studenten gaan sneller door een opleiding heen, er is maar een heel klein deel van de internationale studenten dat 2 jaar of langer extra doet over het behalen van een hbo bachelor. Bij Nederlandse studenten komt dit vaker voor.

Het diplomarendement van Nederlandse studenten bij opleidingen met 20-30% internationale studenten is opvallend laag (veel studenten economie en gezondheidszorg), bij opleidingen met meer dan 30% internationale studenten is het rendement juist hoog (veel studenten taal en cultuur). Opleidingen met minder dan 20% internationale studenten zitten hier tussenin. Er is daarmee geen eenduidig effect van internationale opleidingen op het diplomarendement van Nederlandse studenten. Hetzelfde beeld is zichtbaar bij de analyses waarin wordt gekeken naar veranderingen in internationalisering ten opzichte van veranderingen in het diplomarendement: er is geen eenduidig effect.

4.5.2 Wo bachelor

In de wo bachelor halen ook meer internationale dan Nederlandse studenten nominaal hun diploma, al loopt dit verschil wel langzaam terug. Uiteindelijk is het percentage Nederlandse studenten dat een opleiding op wo bachelor of hoger niveau afrondt wel groter dan het percentage internationale studenten. Nederlandse studenten doen er langer over, maar halen vaker hun diploma (uiteindelijk ongeveer 80% ten opzichte van 75% bij internationale studenten).

Het beeld rond meer of minder internationale opleidingen laat zien dat het studierendement van Nederlandse studenten op opleidingen met relatief veel internationale studenten (meer dan 10%) iets hoger ligt dan bij opleidingen met weinig internationale studenten. Bij veranderingen in het aandeel internationale studenten ten opzichte van veranderingen in het diplomarendement ligt het beeld anders, daar is een toename van het aandeel internationale studenten juist negatief voor het diplomarendement van Nederlandse studenten. Hier moet wel bij opgemerkt worden dat het een marginaal significant effect is en dat de verschillen tussen opleidingen groot zijn. De reden dat een toename van het aantal internationale studenten in sommige opleidingen samen gaat met een toename van het diplomarendement ligt buiten de scope van dit exploratief onderzoek. Toekomstig onderzoek zou zich kunnen richten op deze vraag. Daarbij kan dan wellicht gekeken worden of de manier waarop internationalisering binnen een instelling of opleiding wordt vormgegeven hierop van invloed is.

4.5.3 Wo master

In de wo master haalt – net als in de de hbo en wo bachelor – een groter aandeel internationale dan Nederlandse studenten nominaal hun diploma. In tegenstelling tot de wo bachelor is het uiteindelijk zo dat iets meer internationale studenten (90%) dan Nederlandse studenten (88%) een wo master diploma halen.

Voor de wo master is het verschil tussen opleidingen met of zonder internationale studenten groot. Het rendement van studenten in opleidingen zonder internationale

studenten is ruim 10% minder dan het rendement van studenten in opleidingen met internationale studenten. In deze categorie zitten vooral veel studenten in de sector recht. Er is geen verband tussen een verandering van het aandeel internationale studenten in een opleiding over de afgelopen jaren en de verandering van het diplomarendement van de Nederlandse studenten in de opleiding over dezelfde periode.

5 Samenvatting en conclusie

5.1 Aanleiding

Het afgelopen decennium is het hoger onderwijs in Nederland in hoog tempo geïnternationaliseerd. Deze ontwikkeling heeft geleid tot vragen over de toegankelijkheid en kwaliteit van het hoger onderwijs. Ter ondersteuning van de discussie over dit onderwerp hebben de afdeling Informatieproducten van DUO en Nuffic dit verkennende onderzoek uitgevoerd naar internationalisering in het Nederlandse hoger onderwijs.

5.2 Trends in internationalisering

In hoofdstuk 2 is de internationalisering in het hoger onderwijs in beeld gebracht. In de periode van 2005 tot en met 2018 is het aantal eerstejaars flink gestegen. Met name in het wo zijn er veel studenten bijgekomen. Met uitzondering van een lichte groei (1,3%) in de hbo bachelor is het aandeel internationale studenten⁹ flink gegroeid (meer dan 20% in de hbo master, wo en hbo bachelor). In de hbo bachelor is in 2018 9% van de studenten die instromen een internationale student. In het wo is inmiddels ongeveer 25% van de eerstejaars studenten een internationale student. Het hoogste aandeel internationale studenten (70%) is terug te vinden in de hbo master (veel taal en cultuur opleidingen), maar de hbo master zijn in verhouding weinig studenten. De meerderheid van de internationale studenten is afkomstig uit een EER land, al neemt het aandeel studenten uit niet-EER landen sterker toe.

Verder inzoomen op de CROHO onderdelen toont aan dat internationale studenten in de hbo bachelor meer voor economie en taal en cultuur kiezen. Opleidingen in de sector gedrag en maatschappij zijn minder populair bij internationale studenten. In de hbo master gaan veruit de meeste internationale studenten voor taal en cultuur, al is economie ook in opkomst. Voor de wo bachelor is het beeld anders, hier verliest economie juist aan populariteit ten koste van techniek en gedrag en maatschappij. In de wo master valt met name het grote aandeel niet-EER studenten in de sector techniek en landbouw en natuurlijke omgeving op. Nederlandse en EER studenten kiezen vaker voor een opleiding in de richting economie of gedrag en maatschappij.

Er zijn grote verschillen zichtbaar in het aandeel internationale studenten tussen instellingen. Bij de hogescholen zijn het met name de instellingen met kunstopleidingen waar veel internationale studenten zitten. In het wo zijn het met name instellingen dicht bij de grens en de technische universiteiten die veel internationale studenten trekken.

Ook op het niveau van de opleidingen zijn er grote verschillen. In de hbo bachelor heeft meer dan de helft van de opleidingen geen instroom van internationale studenten, hoewel dit aandeel wel afneemt ten koste van opleidingen met 0-10% internationale studenten. Er zijn relatief weinig opleidingen met meer dan 10% internationale studenten. In de hbo master is het aanbod aan opleidingen veel kleiner en heeft het merendeel van de opleidingen 30% of meer internationale studenten. Dit komt overeen met het hoge aandeel internationale studenten in deze sector. In de wo bachelor heeft nog circa 25% van de opleidingen geen internationale studenten. Met name het aandeel opleidingen met 30% of meer internationale studenten is de laatste jaren snel gestegen. In de wo master heeft

⁹ Studenten zonder Nederlandse nationaliteit en Nederlandse vooropleiding.

meer dan de helft van de opleidingen 20% of meer internationale studenten. Er zijn relatief weinig opleidingen zonder internationale studenten.

5.3 Internationalisering en Nederlandse studenten

In hoofdstuk 3 is internationalisering gekoppeld aan achtergrondkenmerken (leeftijd, geslacht, migratieachtergrond, vooropleiding en eindexamencijfer) van Nederlandse en internationale (leeftijd en geslacht) studenten. De belangrijkste verschillen en trends zijn:

- Nederlandse en internationale studenten stromen op steeds jongere leeftijd in;
- internationale studenten zijn gemiddeld ouder;
- het merendeel van alle instromers is vrouw;
- van de Nederlandse studenten heeft de meerderheid een Nederlandse (geen) migratieachtergrond, maar dit aandeel neemt af terwijl het aandeel studenten met een niet-westerse migratieachtergrond toeneemt.

In de hbo bachelor is ook gekeken naar de vooropleiding van Nederlandse studenten. Het aandeel studenten dat instroomt met een mbo diploma is stabiel. Vanuit het voortgezet onderwijs stromen er meer studenten in met een havo diploma en minder met een vwo diploma. Bij hbo bachelor opleidingen met meer internationale studenten zijn Nederlandse studenten gemiddeld iets ouder, naar verhouding vaker man en hebben zij vaker een vwo diploma.

In de wo bachelor stromen vrijwel alleen maar Nederlandse studenten in met een vwo diploma. Op het eindexamen halen deze studenten gemiddeld een iets hoger cijfer dan de vwo'ers die instromen in de hbo bachelor. Het aandeel vrouwen dat instroomt verschilt sterk voor verschillende categorieën opleidingen¹⁰. Bij een aandeel van 10-30% internationale studenten per opleiding, is het aandeel vrouwen dat instroomt laag (veel opleidingen in de sectoren economie en techniek). Dit geldt voor zowel de Nederlandse als internationale studenten. Bij de opleidingen met minder dan 10% en met 30% of meer internationale studenten is het aandeel vrouwen juist hoog (in de categorie 30% of meer internationaal veel opleidingen in de sector gedrag en maatschappij). Voor zowel de hbo als de wo bachelor geldt dat bij een groter aandeel internationale studenten in een opleiding, er verhoudingsgewijs meer Nederlandse studenten met een migratieachtergrond instromen.

In de wo master opleidingen met een hoger aandeel internationale studenten stromen Nederlandse studenten op jongere leeftijd in en is een groter aandeel vrouw. In tegenstelling tot de hbo en wo bachelor is het aandeel Nederlandse studenten met een migratieachtergrond niet groter bij opleidingen met een groot aandeel internationale studenten.

Om inzicht te krijgen in de samenhang tussen internationalisering en kenmerken van Nederlandse studenten die instromen is er gekeken naar veranderingen binnen opleidingen over de tijd¹¹. Er is weinig samenhang tussen de verandering in aandeel internationale studenten en de kenmerken van Nederlandse studenten binnen opleidingen. In de hbo en wo bachelor hangt een verandering in het aandeel internationale studenten niet samen met veranderingen van de leeftijd waarop

¹⁰ Er is gekeken naar opleidingen met een verschillend aandeel internationale studenten: geen, 0-10%, 10-20%, 20-30% en 30% of meer.

¹¹ Zie voor een beschrijving van deze methode paragraaf 3.4 in hoofdstuk 3.

Nederlandse studenten instromen, het aandeel vrouwen of het eindcijfer op het voortgezet onderwijs. Er is wel een positief verband tussen internationalisering en instroom van studenten met een migratieachtergrond: een toename in het aandeel internationale studenten gaat vaak samen met een toename van het aandeel Nederlandse studenten met een migratieachtergrond. In de hbo bachelor is dit verband alleen zichtbaar voor studenten met een westerse migratieachtergrond.

In de wo master hangt een verandering in het aandeel internationale studenten niet samen met een verandering in de leeftijd waarop Nederlandse studenten instromen. Er is wel een positief verband tussen verandering in het aandeel internationale studenten en verandering in het aandeel vrouwelijke Nederlandse studenten. Een toename in het aandeel internationale studenten gaat vaak samen met een toename van het aandeel vrouwelijke Nederlandse studenten. Belangrijkste conclusie voor alle typen hoger onderwijs is echter dat er grote verschillen zijn tussen opleidingen in de samenhang van verandering in het aandeel internationale studenten en kenmerken van Nederlandse studenten die instromen.

5.4 Internationalisering en studierendement

In hoofdstuk 4 is gekeken naar het studierendement¹² van Nederlandse en internationale studenten. Er is ook gekeken of de aanwezigheid van internationale studenten invloed heeft op het studierendement van Nederlandse studenten.

Ongeveer 65% van zowel de Nederlandse als internationale studenten die instromen in de hbo bachelor haalt uiteindelijk een diploma. Internationale studenten gaan sneller door een opleiding heen, er is maar een heel klein deel van de internationale studenten dat nominaal + 2 of langer doet over het halen van een diploma. Bij Nederlandse studenten komt dit vaker voor.

In de wo bachelor halen ook meer internationale dan Nederlandse studenten nominaal hun diploma, al loopt dit verschil wel langzaam terug. Uiteindelijk is het percentage Nederlandse studenten dat een opleiding op wo bachelor of hoger niveau afrondt (80%) wel groter dan het percentage internationale studenten (75%).

In de wo master haalt – net als in de hbo en wo bachelor – een groter aandeel internationale dan Nederlandse studenten nominaal hun diploma. In tegenstelling tot de wo bachelor is het uiteindelijk zo dat iets meer internationale studenten (90%) dan Nederlandse studenten (88%) een wo master diploma halen. Dat internationale studenten sneller een diploma halen dan Nederlandse studenten komt waarschijnlijk (deels) doordat Nederlandse studenten meer switchen.

Bij het opsplitsen van opleidingen in categorieën naar aandeel internationale studenten valt in de hbo bachelor op dat het diplomarendement van Nederlandse studenten bij opleidingen met 20-30% internationale studenten opvallend laag is (veel opleidingen in de sectoren economie en gezondheidszorg). Bij opleidingen met meer dan 30% internationale studenten is het rendement juist hoog (veel taal en cultuur) en opleidingen met minder dan 20% internationale studenten zitten er tussenin. Er is daarmee geen eenduidig effect van internationale opleidingen op het diplomarendement van Nederlandse studenten. Hetzelfde beeld is zichtbaar bij analyses waarin wordt gekeken naar veranderingen in aandeel internationale

¹² Behalen van een diploma op het niveau van instroom of een hoger niveau: nominaal (binnen de reguliere studieduur), nominaal + 1 (1 jaar langer), nominaal + 2 (2 jaar langer) en nominaal + 3 (3 jaar langer).

studenten ten opzichte van veranderingen in het studierendement: er is geen eenduidig effect.

In de wo bachelor ligt het studierendement van Nederlandse studenten op opleidingen met relatief veel internationale studenten (meer dan 10%) iets hoger dan bij opleidingen met weinig internationale studenten. Bij veranderingen in het aandeel internationale studenten van 2005 t/m 2018 ten opzichte van veranderingen in het studierendement in dezelfde periode ligt het beeld anders, daar is een toename van het aandeel internationale studenten juist negatief voor het studierendement van Nederlandse studenten. Als het aandeel internationale studenten toeneemt neemt het studierendement van Nederlandse studenten af. Hier moet wel bij opgemerkt worden dat het een marginaal significant effect is en dat de verschillen tussen opleidingen groot zijn.

Voor de wo master is het verschil tussen opleidingen met of zonder internationale studenten groot. Het rendement van studenten in opleidingen zonder internationale studenten (dit zijn vooral veel studenten in de sector recht) is ruim 10% minder dan het rendement van studenten in opleidingen met internationale studenten. Er is geen verband tussen een toename van het aandeel internationale studenten in een opleiding en het studierendement van de Nederlandse studenten in de opleiding.

5.5 Conclusie

In dit rapport is het verloop van inkomende internationale studenten die zich inschrijven voor een gehele voltijd opleiding in het Nederlandse hoger onderwijs in beeld gebracht, waarbij ook is gekeken naar de toegankelijkheid (instroom Nederlandse studenten) en kwaliteit (studierendement). Sinds 2005 is het aantal studenten en in het bijzonder het aantal internationale studenten sterk toegenomen. Er zijn grote verschillen in de internationalisering tussen de typen hoger onderwijs, studierichting (sector), instellingen en opleidingen.

Er zijn geen eenduidig verbanden gevonden tussen het aandeel internationale studenten in een opleiding (of de verandering daarvan) en de kenmerken van Nederlandse studenten. Dit betekent dat er op het niveau van het stelsel op basis van de informatie in het basisregister onderwijs geen aanwijzingen zijn dat internationalisering invloed heeft op wat voor Nederlandse studenten (leeftijd, geslacht, vooropleiding en migratieachtergrond) instromen in het hoger onderwijs.

Wat betreft het studierendement valt op dat Nederlandse studenten langer doen over het behalen van een diploma. Uiteindelijk halen ze echter net zo vaak (of vaker) een diploma als internationale studenten. De aanwezigheid (en toename) van het aandeel internationale studenten heeft geen duidelijke relatie met het studierendement van Nederlandse studenten. Belangrijkste bevinding in dit rapport is dat er grote verschillen zijn tussen opleidingen in hoe internationalisering samenhangt met de instroom van Nederlandse studenten en het rendement van die studenten.

Bijlage 1: Technische toelichting

Bron data

De data die is gebruikt voor het in kaart brengen van internationalisering in het hoger onderwijs en voor het beantwoorden van de onderzoeksvragen, zijn afkomstig uit het Basisregister Onderwijs (BRON).¹³ Deze data zijn verrijkt door de afdeling Informatieproducten, Dienst Uitvoering Onderwijs, waarin onder andere wordt bepaald wat de hoofdschrijvingen zijn, zodat elke student slechts één keer wordt meegeteld, en wat het verblijfsjaar van de student is. Er is gewerkt vanuit het bestand 1cijferHO 2005 t/m 2018.^{14,15}

Studiepopulatie

Definitie eerstejaars

Eerstejaars zijn gedefinieerd als studenten die op peildatum 1 oktober voor het eerst staan ingeschreven voor een type (bachelor / master) binnen het hoger onderwijs. Een eerstejaars student kan dus wel eerder in het hoger onderwijs hebben gezeten, maar niet in hetzelfde type hoger onderwijs. Voor deze definitie is gekozen om ook de instroom van studenten in de master mee te kunnen nemen die eerder een bachelor gedaan hebben in Nederland.

De typen hoger onderwijs associate degrees en ongedeeld zijn in dit rapport buiten beschouwing gelaten. Associate degree opleidingen hebben een laag aandeel internationale studenten en is in zijn totaliteit een kleine groep binnen het hoger onderwijs (circa 1% van alle studenten). Ongedeelde opleidingen stammen nog van voor de tijd van de bachelor en master en hierin stromen al sinds 2005 weinig studenten in (de laatste jaren helemaal geen instroom meer).

Definitie internationale student

Internationale studenten zijn gedefinieerd als studenten met een niet-Nederlandse vooropleiding (niet havo/vwo/mbo) en een niet-Nederlandse nationaliteit, die aan een door het ministerie van Onderwijs, Cultuur en Wetenschap bekostigde Nederlandse hoger onderwijsinstelling staan ingeschreven voor een gehele opleiding.

Studierendement

Definitie studierendement

Studierendement is gedefinieerd als het behalen van een diploma op hetzelfde of een hoger niveau als waar de student is ingestroomd. Dat betekent dat voor hbo bachelor studenten diploma's van de hbo bachelor, hbo master, wo bachelor en wo master worden meegerekend. Voor wo bachelor studenten worden wo bachelor, hbo master en wo master diploma's meegerekend. Voor wo master studenten worden alleen wo master diploma's meegerekend. Een tweede onderscheid dat gemaakt wordt gaat om de snelheid waarmee het diploma behaald wordt. Daarin worden de volgende categorieën onderscheiden:

- Nominaal: student behaalt diploma binnen de reguliere duur van de studie

¹³ <https://www.rijksoverheid.nl/contact/contactgids/bron-primair-onderwijs>

¹⁴ https://duo.nl/open_onderwijsdata/databestanden/ho/ingeschreven/

¹⁵ <https://www.onderwijsincijfers.nl/toelichting-cijfers/aansluittabel-hoop-isced>

- Nominaal + 1: student doet één jaar langer dan de reguliere duur van de studie over het behalen van een diploma
- Nominaal + 2: twee jaar langer
- Nominaal + 3: drie jaar langer

Studielast en opleidingsduur

Informatie met betrekking tot de studielast per opleiding is afkomstig uit het Centraal Register Opleidingen Hoger Onderwijs (CROHO) ¹⁶. De studielast bestaat uit het European Credit Transfer System (ECTS), waarbij geldt dat één studiejaar gelijk is aan 60 ECTS, wanneer voltijd wordt gestudeerd. Hieruit is de opleidingsduur bepaald: een wo bachelor opleiding bestaat uit 180 ECTS en duurt dus 3 jaar, terwijl een hbo bachelor opleiding bestaat uit 240 ECTS en dus 4 jaar duurt.

Stromen in het hoger onderwijs

In het hoger onderwijs kan een eerstejaars hbo student, na het behalen van het eerste jaar, doorstromen naar een wo bachelor en vervolgens van deze opleiding de diploma behalen. Doordat een hbo bachelor opleiding 4 jaar duurt en een wo bachelor opleiding 3 jaar en de definitie van studierement uitgaat van een indicatie of de student een diploma op hetzelfde niveau of hoger haalt, is het alsnog mogelijk voor een student die doorstroom van het hbo naar het wo om een diploma nominaal te behalen.

Migratieachtergrond

Bepaling migratieachtergrond

Migratieachtergrond wordt bepaald op basis van de nationaliteit van de ouders. Als deze informatie bij een student niet beschikbaar is, wordt uitgegaan van de nationaliteit van de student. Studenten met een migratieachtergrond, hebben tenminste één ouder met een niet-Nederlandse nationaliteit. Uitzondering is, als de student een ouder heeft met een Nederlandse nationaliteit en een ouder waarvan de nationaliteit onbekend is: dan wordt de student beschouwd als iemand zonder migratieachtergrond.

Afkappunt aandeel internationale studenten per opleiding

Afkappunt 30% of meer internationale studenten

Bij het analyseren van de percentages internationale student per opleiding per instellingsvestiging, is besloten de volgende afkappunten te gebruiken: geen, 0-10%, 10-20%, 20-30% en 30 % of meer internationale studenten. Voor de hbo bachelor, wo bachelor en wo master, leverde dit een indeling op waarin in elke categorie voldoende opleidingen voorkomen. Voor de hbo master was het aantal opleidingen binnen de groep 30% of meer internationale studenten erg hoog vergeleken met de andere groepen, maar voor de consistentie en vergelijkbaarheid met de andere typen HO, is er toch voor gekozen om dezelfde afkappunten te gebruiken.

¹⁶ <https://www.duo.nl/zakelijk/hoger-onderwijs/studentenadministratie/opleidingsgegevens-in-croho/raadplegen-en-downloaden.jsp>

Bijlage 2

Zie voor de aanvullende tabellen de bijgevoegde excel werkmap
'Bijlagen_tabellen_rapport_internationalisering_HO.xlsx'

Dit is een uitgave van:

Informatieproducten
Dienst Uitvoering Onderwijs

Publicatie-nr. 6107-001