



Dienst Uitvoering Onderwijs  
*Ministerie van Onderwijs, Cultuur en  
Wetenschap*

# rapport

## EINDRAPPORTAGE

Verzuimonderzoek PO en VO 2022

DUO Informatieproducten

Suzanne Westdorp

5 september 2023

## Inhoudsopgave

<b>1</b>	<b>INLEIDING</b> .....	<b>5</b>
1.1	OPZET ONDERZOEK.....	5
1.2	LEESWIJZER.....	5
<b>2</b>	<b>VERZUIMKENGETALLEN PO</b> .....	<b>7</b>
2.1	INLEIDING.....	7
2.2	ONDERWIJZEND PERSONEEL.....	7
2.3	ONDERSTEUNEND PERSONEEL .....	11
2.4	ZIEKTEVERZUIM NAAR ACHTERSTANDSCORE .....	13
2.5	SURVIVALANALYSE.....	13
<b>3</b>	<b>VERZUIMKENGETALLEN VO</b> .....	<b>15</b>
3.1	INLEIDING.....	15
3.2	ONDERWIJZEND EN ONDERSTEUNEND PERSONEEL .....	15
3.3	ZIEKTEVERZUIM NAAR ACHTERSTANDSCORE .....	19
3.4	SURVIVALANALYSE.....	19
	<b>BIJLAGEN</b> .....	<b>21</b>
BIJLAGE 1	DRIE ZIEKTEVERZUIMMATEN 2020-2022 .....	21
BIJLAGE 2	GRAFIEKEN SURVIVALANALYSE .....	22
BIJLAGE 3	DEFINITIES, BEREKENINGEN EN CONTROLES.....	23
B3.1	<i>De verzuimmaten</i> .....	23
B3.2	<i>Soorten verzuim</i> .....	25
B3.3	<i>Controles en correcties</i> .....	26

## Samenvatting

Het ministerie van Onderwijs, Cultuur en Wetenschap, het Vervangingsfonds en Voion hebben behoefte aan gegevens over het niveau en de ontwikkeling van het verzuim onder het personeel in het primair en voortgezet onderwijs. DUO verzamelt verzuimgegevens als onderdeel van de personele gegevensleveringen. In dit rapport beschrijft DUO het niveau en de ontwikkeling van het verzuim aan de hand van vier verzuimkengetallen. Dit zijn het verzuimpercentage (VP), de meldingsfrequentie (MF), de gemiddelde verzuimduur (GZD) en het nulverzuim (NZ).

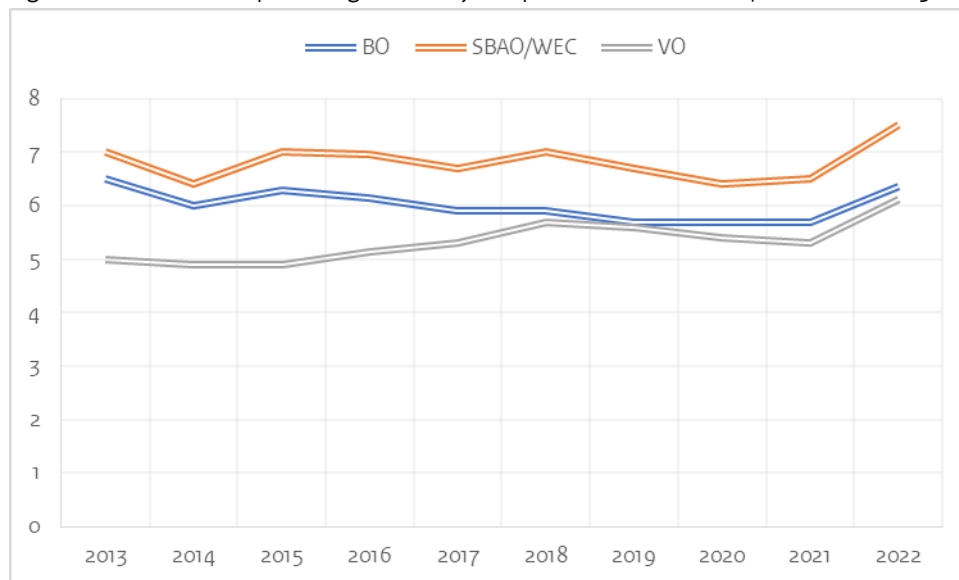
Het verzuim wordt opgesplitst in ziekteverzuim en overig verzuim. Onder overig verzuim vallen alle andere redenen voor verzuim dan ziekteverzuim, zoals zwangerschaps- en bevallingsverlof, ouderschapsverlof, studieverlof, calamiteitenverlof en diverse vormen van kort en lang buitengewoon verlof. Vervolgens wordt een onderscheid gemaakt tussen onderwijzend personeel (inclusief directie) en ondersteunend personeel. Wegens een onvolledige registratie van het overig verzuim in het voortgezet onderwijs kunnen ook dit jaar geen representatieve cijfers voor het overig verzuim worden berekend. Tot slot wordt binnen het primair onderwijs een onderscheid gemaakt tussen het basis- en speciaal onderwijs.

### Onderwijzend personeel

Het *ziekteverzuimpercentage* onder het onderwijzend personeel is in 2022 zowel in het PO als in het VO gestegen (zie figuur S.1 en tabel S.1). Net als voorgaande jaren is het ziekteverzuimpercentage over 2022 in het speciaal onderwijs het hoogst en in het voortgezet onderwijs het laagst (respectievelijk 7,5 en 6,1 procent).

Het *percentage voor het overig verzuim* onder het onderwijzend personeel is van 2021 op 2022 in zowel het basisonderwijs als het speciaal onderwijs gedaald (zie tabel S.1). Voor het voortgezet onderwijs is er net zoals in de voorgaande jaren geen overig verzuim berekend.

Figuur S.1 Ziekteverzuimpercentage onderwijzend personeel in BO, SBAO/WEC en VO, 2013-2022



Tabel S.1 Kengetallen ziekteverzuim en overig verzuim onderwijzend personeel, 2020-2022

	VP			MF			GZD			NZ*		
	2020	2021	2022	2020	2021	2022	2020	2021	2022	2020	2021	2022
<i>Ziekteverzuim</i>												
PO	5,8	5,8	6,5	0,9	1,0	1,6	23	28	18	50	48	31
BO	5,7	5,7	6,4	0,9	1,0	1,5	23	28	17	50	49	32
SBAO/WEC	6,4	6,5	7,5	1,0	1,1	1,7	25	29	19	48	46	31
VO	5,4	5,3	6,1	1,2	1,4	2,1	17	20	12	42	42	27
<i>Overig verzuim</i>												
PO	4,0	3,9	3,2	0,8	1,0	1,0	31	30	31	-	-	-
BO	4,1	4,0	3,3	0,9	1,0	1,0	31	30	31	-	-	-
SBAO/WEC	3,4	3,5	2,8	0,8	0,9	1,0	30	30	30	-	-	-

\* Nulverzuim is alleen berekend voor het ziekteverzuim.

Ook de *ziekmeldingsfrequentie* onder het onderwijzend personeel is in de sectoren PO en VO gestegen. Waar het voortgezet onderwijs in 2022 het laagste ziekteverzuimpercentage kende, kende het wel het hoogste aantal meldingen van ziekteverzuim. VO leraren zijn vaker, maar korter ziek dan PO leraren.

De *meldingsfrequentie voor het overig verzuim* is van 2021 op 2022 alleen in het speciaal onderwijs licht gestegen.

De *gemiddelde ziekteverzuimduur* onder het onderwijzend personeel is in alle onderscheiden onderwijssectoren flink gedaald. Gemiddeld genomen is deze verzuimduur met zo'n 10 dagen gedaald. De gemiddelde verzuimduur in het primair onderwijs is hoger dan in het voortgezet onderwijs, maar voor de ziekmeldingsfrequentie geldt precies het omgekeerde. Het onderwijzend personeel in het voortgezet onderwijs meldde zich dus vaker voor een kortere periode ziek dan hun collega's in het primair onderwijs.

Het *nul(ziekte)verzuim* onder het onderwijzend personeel is in het primair en voortgezet onderwijs van 2021 op 2022 aanzienlijk gedaald. Het deel van het onderwijzend personeel dat zich in een jaar niet heeft ziek gemeld, is in 2022 in het basisonderwijs het hoogst en in het voortgezet onderwijs het laagst (respectievelijk 32 en 27 procent).

### Ondersteunend personeel

Voor het ondersteunend personeel is het *ziekteverzuimpercentage* van 2021 op 2022 in het primair onderwijs en het voortgezet onderwijs gestegen (zie tabel S.2). Net als in voorgaande jaren is in 2022 het verzuimpercentage het hoogst in het speciaal onderwijs (8,1 procent). Zowel in het primair als het voortgezet onderwijs is het ziekteverzuimpercentage onder het ondersteunend personeel hoger dan onder het onderwijzend personeel.

Ook de *ziekmeldingsfrequentie* onder het ondersteunend personeel is van 2021 op 2022 in het primair en voortgezet onderwijs gestegen. In 2022 is de meldingsfrequentie het hoogst in het speciaal onderwijs en het laagst in het voortgezet onderwijs en basisonderwijs (respectievelijk 1,8 en beiden 1,4).

De *gemiddelde ziekteverzuimduur* onder het ondersteunend personeel is van 2021 op 2022 voor zowel het primair als het voortgezet onderwijs aanzienlijk gedaald met respectievelijk 9 en 10 dagen.

Ook het *nul(ziekte)verzuim* onder het ondersteunend personeel is in het primair en voortgezet onderwijs gedaald. In het basisonderwijs heeft 44 procent zich in 2022 geen enkele keer ziek gemeld.

Tabel S.2 Kengetallen ziekteverzuim en overig verzuim ondersteunend personeel, 2020-2022

	VP			MF			GZD			NZ*		
	2020	2021	2022	2020	2021	2022	2020	2021	2022	2020	2021	2022
<i>Ziekteverzuim</i>												
PO	6,2	6,6	7,1	0,9	1,0	1,6	23	26	17	57	54	40
BO	5,9	6,2	6,5	0,8	0,9	1,4	23	27	17	61	59	44
SBAO/WEC	6,8	7,2	8,1	1,1	1,2	1,8	24	26	19	49	47	32
VO	6,2	6,1	6,6	0,9	0,9	1,4	24	28	18	53	53	39
<i>Overig verzuim</i>												
PO	2,0	2,0	1,7	0,4	0,5	0,5	26	26	25	-	-	-
BO	1,7	1,7	1,5	0,3	0,3	0,4	25	25	26	-	-	-
SBAO/WEC	2,5	2,6	2,1	0,6	0,7	0,7	27	27	24	-	-	-

\* Nulverzuim is alleen berekend voor het ziekteverzuim.

## 1 Inleiding

Het ministerie van Onderwijs, Cultuur en Wetenschap, het Vervangingsfonds en Voion hebben behoefte aan gegevens over het niveau en de ontwikkeling van het verzuim onder het personeel in het primair en voortgezet onderwijs. DUO verzamelt verlofgegevens als onderdeel van de personele gegevensleveringen. DUO neemt behalve de verzameling van de gegevens ook de analyse van deze gegevens voor haar rekening. In overleg met het ministerie is besloten dat DUO ieder jaar het verzuimonderzoek uitvoert en de resultaten hiervan in een rapportage presenteert.

### 1.1 Opzet onderzoek

Het 'Besluit informatievoorziening WPO/WEC' en 'Besluit informatievoorziening WVO' stelt schoolbesturen in het primair en voortgezet onderwijs verantwoordelijk voor het aanleveren van verzuim- en formatiegegevens. De deadline voor de aanlevering is 1 april, waarop DUO deze personeelsgegevens over het voorgaande kalenderjaar ontvangt, controleert en verwerkt. De verantwoordelijkheid voor een volledige, juiste en actuele aanlevering van deze gegevens berust te allen tijde bij de schoolbesturen (bevoegd gezag). De meeste schoolbesturen laten hun data door een salarisadministratie of administratiekantoor aanleveren, maar een kleine groeiende groep schoolbesturen maakt gebruik van software van softwareleveranciers om de levering zelf te verrichten. DUO voert enkele basale plausibiliteitscontroles uit op de data, maar gaat altijd uit van een actuele, betrouwbare en complete levering van de gegevens.

Vrijwel alle schoolbesturen leveren hun gegevens aan. De dekkingsgraad voor 2022 voor het primair onderwijs is 97,6 procent (in 2021 was dit 97,0 procent) en voor het voortgezet onderwijs is dit 93,8 procent (in 2021 was dit 96,7 procent).

In dit rapport worden vier verzuimkengetallen gepresenteerd:

- het *verzuimpercentage* (VP) (deel van de werktijd dat verloren is gegaan wegens verzuim),
- de *meldingsfrequentie* (MF) (gemiddeld aantal verzuimmeldingen),
- de *gemiddelde verzuimduur* (GZD) (gemiddelde lengte van het verzuim in kalenderdagen),
- het *nul(ziekte)verzuim* (NZ) (percentage medewerkers dat zich niet ziek heeft gemeld).

Deze vier verzuimkengetallen worden naar twee categorieën uitgesplitst, namelijk: ziekteverzuim en overig verzuim. Onder overig verzuim vallen alle andere redenen voor verzuim dan ziekteverzuim, zoals zwangerschaps- en bevallingsverlof, ouderschapsverlof, studieverlof, calamiteitenverlof en diverse vormen van kort en lang buitengewoon verlof. Het overig verzuim is van een heel andere orde dan het ziekteverzuim, aangezien de afwezigheid van het betreffende personeel meestal van tevoren bekend is.

### 1.2 Leeswijzer

In hoofdstuk 2 worden de vier verzuimkengetallen (het verzuimpercentage, de meldingsfrequentie, de gemiddelde verzuimduur en het nulverzuim) in het primair onderwijs beschreven. Het onderwijzend en ondersteunend personeel komen daarbij afzonderlijk aan bod. Langdurig verzuim heeft een relatief groot effect op het gemiddelde verzuimpercentage. Daarom wordt met behulp van een survivalanalyse inzicht gegeven in de verzuimduur: hoe groot is de kans dat iemand zich na een bepaald aantal dagen weer beter meldt? In hoofdstuk 3 komen de verzuimkengetallen voor het voortgezet onderwijs aan bod. Voor deze sector worden de cijfers voor het onderwijzend en ondersteunend personeel gecombineerd gepresenteerd. Ook voor het voortgezet onderwijs wordt door middel van een survivalanalyse inzicht gegeven in de verzuimduur.

Gedetailleerde uitkomsten, definities en berekeningswijze zijn beschikbaar via de website van DUO: [https://duo.nl/open\\_onderwijsdata/primair-onderwijs/publicaties/verzuimonderzoek-personeel-po-en-vo.jsp](https://duo.nl/open_onderwijsdata/primair-onderwijs/publicaties/verzuimonderzoek-personeel-po-en-vo.jsp).

In bijlage 2 zijn twee aanvullende grafieken, die behoren bij de survivalanalyse uit paragraaf 2.5 en paragraaf 3.4, weergegeven. Tot slot worden in bijlage 3 de gehanteerde definities, de berekeningswijze van de verzuimkengetallen, de controles en correcties beschreven.

## 2 Verzuimkengetallen PO

### 2.1 Inleiding

Dit hoofdstuk beschrijft de belangrijkste uitkomsten in het primair onderwijs in 2020, 2021 en 2022. Paragraaf 2.2 beschrijft de resultaten voor het onderwijzend personeel (inclusief directie) en in paragraaf 2.3 komen de resultaten voor het ondersteunend personeel aan bod. Net als in voorgaande jaren wordt steeds een onderscheid gemaakt tussen scholen voor het basisonderwijs enerzijds en scholen voor het speciaal onderwijs en expertisecentra anderzijds. Om de ontwikkeling van het verzuim te kunnen duiden, worden de verzuimkengetallen over een reeks van drie jaren beschreven. In paragraaf 2.4 wordt de indeling naar achterstandsscore van een school gecombineerd met de verzuimcijfers. Ten slotte worden in paragraaf 2.5 de resultaten van de survivalanalyse getoond, waarmee een antwoord wordt gegeven op de vraag hoe groot de kans is dat iemand zich na een bepaald aantal dagen weer beter meldt.

### 2.2 Onderwijzend personeel

Het *ziekteverzuimpercentage* onder het onderwijzend personeel in het primair onderwijs is van 2021 op 2022 gestegen (zie tabel 2.1). Net als in voorgaande jaren is het ziekteverzuimpercentage over 2022 in het speciaal onderwijs hoger dan in het basisonderwijs. *Het percentage voor het overig verzuim* onder het onderwijzend personeel is van 2021 op 2022 in het basisonderwijs en speciaal onderwijs juist gedaald.

De *ziekmeldingsfrequentie* onder het onderwijzend personeel is in het primair onderwijs van 2021 op 2022 gestegen.

De *gemiddelde ziekteverzuimduur* onder het onderwijzend personeel is van 2021 op 2022 in het primair onderwijs juist aanzienlijk gedaald met tien dagen.

Ook het *nul(ziekte)verzuim* onder het onderwijzend personeel in het primair onderwijs is van 2021 op 2022 flink gedaald. Het deel van het onderwijzend personeel dat zich in een jaar niet ziek heeft gemeld is in 2022 in het basisonderwijs vrijwel gelijk als in het speciaal onderwijs (respectievelijk 32 en 31 procent).

Tabel 2.1 Kengetallen ziekteverzuim en overig verzuim PO onderwijzend personeel, 2020-2022

	VP			MF			GZD			NZ*		
	2020	2021	2022	2020	2021	2022	2020	2021	2022	2020	2021	2022
Ziekteverzuim												
PO	5,8	5,8	6,5	0,9	1,0	1,6	23	28	18	50	48	31
BO	5,7	5,7	6,4	0,9	1,0	1,5	23	28	17	50	49	32
SBAO/WEC	6,4	6,5	7,5	1,0	1,1	1,7	25	29	19	48	46	31
Overig verzuim												
PO	4,0	3,9	3,2	0,8	1,0	1,0	31	30	31	-	-	-
BO	4,1	4,0	3,3	0,9	1,0	1,0	31	30	31	-	-	-
SBAO/WEC	3,4	3,5	2,8	0,8	0,9	1,0	30	30	30	-	-	-

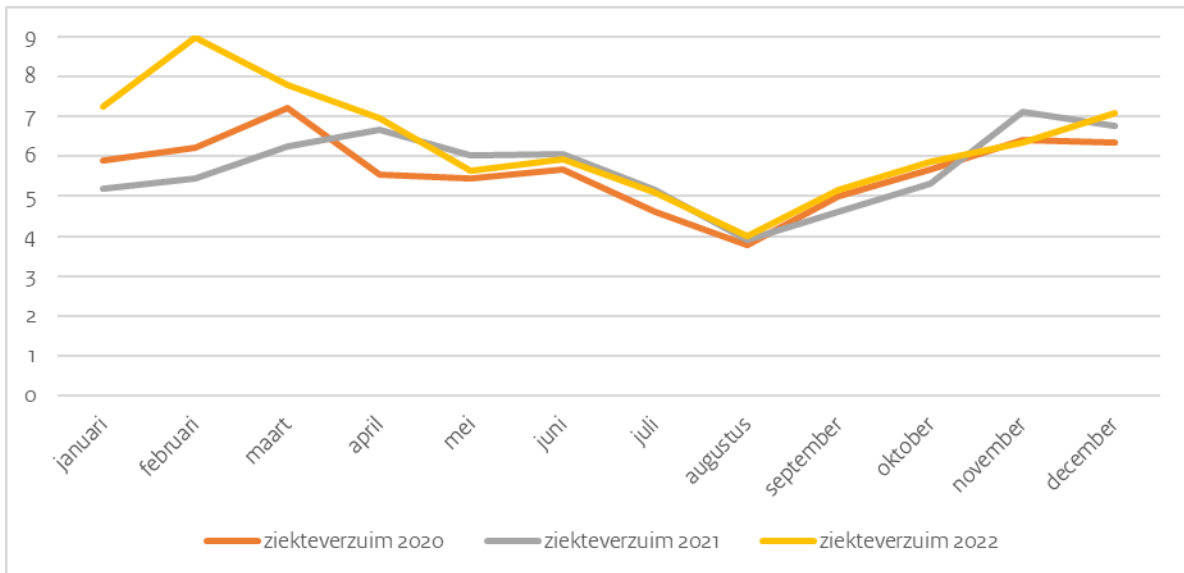
\* Nulverzuim is alleen berekend voor het ziekteverzuim.



Ziekteverzuimpercentage per maand

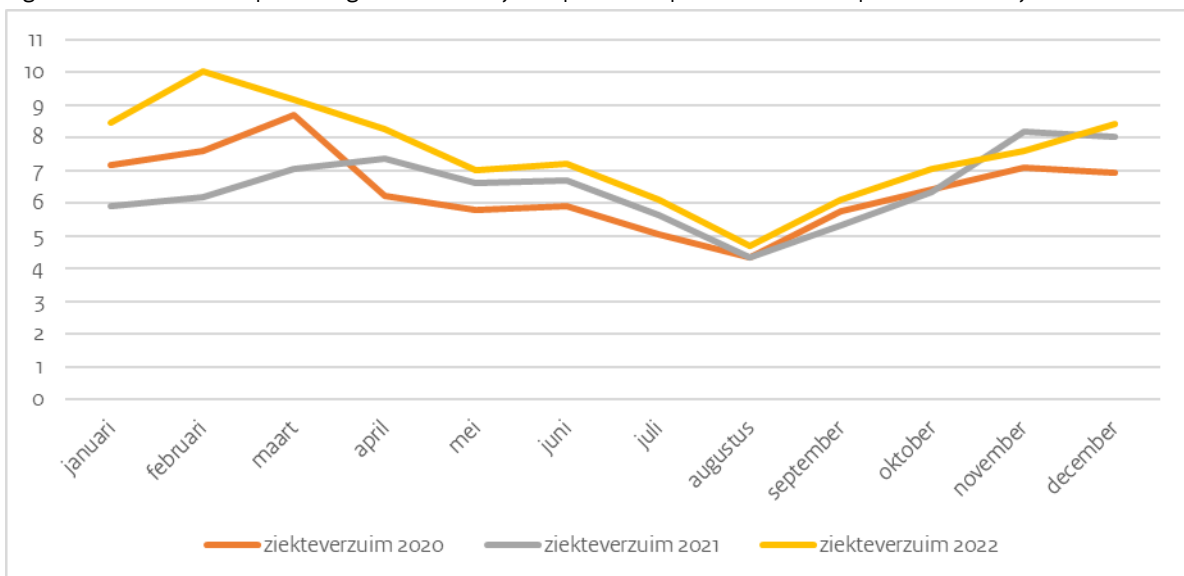
Figuur 2.1 toont het verloop van het maandelijks ziekteverzuimpercentage van onderwijzend personeel in het basisonderwijs in de afgelopen 3 jaar. Voor 2022 valt op dat het ziekteverzuimpercentage hoger is in het 1<sup>e</sup> kwartaal met in februari een piek van 9,0 procent. Vanaf april verloopt het ziekteverzuim in 2022 weer vrijwel gelijk als in voorgaande jaren.

Figuur 2.1 Ziekteverzuimpercentage van onderwijzend personeel per maand in het basisonderwijs, 2020-2022



In figuur 2.2 is vrijwel hetzelfde patroon te zien voor het speciaal onderwijs. Ook in deze sector is in het begin van het jaar het ziekteverzuimpercentage hoger met een piek in februari (10,1 procent). Om vervolgens de lijn van voorgaande jaren te volgen, waarbij het ziekteverzuimpercentage in 2022 wel wat hoger blijft.

Figuur 2.2 Ziekteverzuimpercentage van onderwijzend personeel per maand in het speciaal onderwijs, 2020-2022



*Ziekteverzuimpercentage exclusief personeel dat langer dan één jaar ziek is*

Tabel 2.2 toont een overzicht van het ziekteverzuimpercentage exclusief de verzuimgevallen die langer dan één jaar duren voor de jaren 2020 tot en met 2022. Dit overzicht biedt inzicht in hoe de langdurige ziektegevallen het totale verzuimcijfer beïnvloeden. Het verzuimpercentage exclusief de verzuimgevallen die langer dan één jaar duren, is in beide sectoren uiteraard lager dan inclusief dit langdurige verzuim.

Tabel 2.2 Ziekteverzuimpercentage PO onderwijzend personeel exclusief verzuim langer dan één jaar, 2020-2022

	2020	2021	2022
PO	5,4	5,5	4,1
BO	5,3	5,4	4,0
SBAO/WEC	6,0	6,2	4,9

*Ziekteverzuim naar leeftijd*

Het ziekteverzuimpercentage onder het onderwijzend personeel verschilt aanzienlijk per leeftijdscategorie (zie tabel 2.3). In het basisonderwijs is het ziekteverzuimpercentage onder 55-plussers in 2022 bijna twee keer zo groot als onder jongeren tot 35 jaar. Ook in het speciaal onderwijs zijn ouderen aanzienlijk vaker afwezig door ziekte dan jongeren.

Tabel 2.3 Kengetallen ziekteverzuim PO onderwijzend personeel uitgesplitst naar leeftijd, 2020-2022

	VP			MF			GZD		
	2020	2021	2022	2020	2021	2022	2020	2021	2022
BO									
jonger dan 35 jaar	3,8	3,9	4,9	1,0	1,1	1,7	16	18	13
35 - 44 jaar	5,1	5,3	6,0	1,0	1,0	1,5	22	27	17
45 - 54 jaar	6,0	6,0	6,7	1,0	1,0	1,5	24	31	18
55 - 64 jaar	8,6	8,8	9,0	1,0	1,1	1,6	32	41	23
65 jaar en ouder	11,3	9,9	8,6	0,5	0,5	0,8	45	64	25
SBAO/WEC									
jonger dan 35 jaar	4,6	4,7	5,8	1,1	1,2	1,9	18	20	14
35 - 44 jaar	5,3	6,1	6,9	1,0	1,1	1,6	22	26	18
45 - 54 jaar	6,3	6,4	7,6	1,0	1,1	1,6	24	30	21
55 - 64 jaar	9,4	8,7	10,0	1,2	1,2	1,7	35	39	25
65 jaar en ouder	10,2	10,2	9,1	0,5	0,7	0,9	48	57	30

*Ziekteverzuim naar verschillende kenmerken*

In tabel 2.4 zijn de kengetallen voor het ziekteverzuim van het onderwijzend personeel naar verschillende persoons-, baan- en schoolkenmerken uitgesplitst.

- In het basisonderwijs hebben vrouwen in 2022 een hoger ziekteverzuimpercentage dan mannen, zij meldden zich vaker ziek en de gemiddelde verzuimduur is 3 dagen langer.
- Ook in het speciaal onderwijs is het ziekteverzuimpercentage van vrouwen hoger dan dat van mannen, evenals de en de verzuimduur. De meldingsfrequentie is vrijwel gelijk.
- Leerkrachten waren in 2022 procentueel meer ziek dan directieleden, maar als directieleden zich ziek meldden, waren zij (gemiddeld) een stuk langer ziek dan leraren.
- Onderwijzend personeel in het basisonderwijs met een grote aanstelling verzuimen (frequent) minder dan personeel met een deeltijdaanstelling.

Tabel 2.4 Kengetallen ziekteverzuim PO onderwijzend personeel uitgesplitst naar achtergrondkenmerken, 2022

	BO			SBAO/WEC		
	VP	MF	GZD	VP	MF	GZD
Totaal	6,4	1,5	17	7,5	1,7	19
<i>Geslacht</i>						
mannen	4,6	1,4	15	6,3	1,6	16
vrouwen	6,7	1,6	18	7,9	1,7	20
<i>Functie</i>						
directieleden	4,8	0,7	30	4,5	0,8	33
leerkrachten (OP)	6,5	1,6	17	7,8	1,7	19
<i>Aanstellingsomvang</i>						
< 0,5 wtf	6,5	2,4	18	6,9	2,8	19
0,5 - 0,87 wtf	6,9	1,3	18	8,1	1,5	20
> 0,87 wtf	5,4	1,2	15	6,8	1,4	18
<i>Schoolgrootte in aantal werknemers</i>						
kleiner dan 10	6,3	1,9	19	-	-	-
>= 10 en < 20	6,4	1,6	18	-	-	-
>= 20 en < 50	6,4	1,5	17	-	-	-
50 en groter	6,4	1,5	16	-	-	-
kleiner dan 20	-	-	-	8,3	1,6	22
>= 20 en < 50	-	-	-	8,0	1,6	21
>= 50 en < 100	-	-	-	7,4	1,7	18
100 en groter	-	-	-	7,4	1,6	20

*Overig verzuim naar verschillende kenmerken*

In tabel 2.5 worden de kengetallen voor het overig verzuim van het onderwijzend personeel naar verschillende persoons- en baankenmerken uitgesplitst. Het verzuimpercentage voor het overige verzuim is in het basisonderwijs en speciaal onderwijs hoger onder vrouwen, jongeren, leerkrachten en personeel met een aanstelling in deeltijd.

Tabel 2.5 Kengetallen overig verzuim PO onderwijzend personeel uitgesplitst naar achtergrondkenmerken, 2022

	BO			SBAO/WEC		
	VP	MF	GZD	VP	MF	GZD
Totaal	3,3	1,0	31	2,8	1,0	30
<i>Geslacht</i>						
mannen	2,4	1,1	27	2,0	1,0	28
vrouwen	3,5	0,9	31	3,1	0,9	30
<i>Leeftijd</i>						
jonger dan 35 jaar	6,5	1,6	35	6,7	1,8	34
35 - 44 jaar	3,6	1,1	35	3,6	1,3	33
45 - 54 jaar	0,5	0,5	12	0,6	0,4	13
55 - 64 jaar	0,4	0,4	10	0,4	0,4	12
65 jaar en ouder	0,4	0,1	21	0,4	0,2	10
<i>Functie</i>						
directieleden	1,3	0,4	35	0,9	0,4	28
leerkrachten (OP)	3,5	1,0	31	3,0	1,0	30
<i>Aanstellingsomvang</i>						
< 0,5 wtf	3,2	1,6	43	3,7	2,5	41
0,5 - 0,87 wtf	3,6	0,8	26	2,7	0,7	24
> 0,87 wtf	3,0	0,8	18	2,7	0,7	20

### 2.3 Ondersteunend personeel

Het *ziekteverzuimpercentage* onder het ondersteunend personeel in zowel het basis- als speciaal basisonderwijs is toegenomen van 2021 op 2022 (zie tabel 2.6). Net als in voorgaande jaren is in 2022 het ziekteverzuimpercentage het hoogst in het speciaal onderwijs (8,1 procent). Het *percentage voor het overig verzuim* is in het primair onderwijs juist afgenomen.

Onder het ondersteunende personeel is de *meldingsfrequentie* in 2022 voor het ziekteverzuim gestegen ten opzichte van het jaar er voor.

De gemiddelde *ziekteverzuimduur* in het primair onderwijs is in 2022 ten opzichte van 2021 met 9 dagen aanzienlijk gedaald. Voor het overig verzuim is de gemiddelde duur vrijwel gelijk gebleven.

Het *nul(ziekte)verzuim* onder het ondersteunend personeel in het primair onderwijs is van 2021 op 2022 flink gedaald. Van het ondersteunend personeel heeft 40 procent zich in 2022 geen enkele keer ziek gemeld. Dit percentage verschilt flink tussen het basisonderwijs en het speciaal onderwijs. In het basisonderwijs heeft 44 procent zich niet ziek gemeld, terwijl dit in het speciaal onderwijs 32 procent was.

Tabel 2.6 Kengetallen ziekteverzuim en overig verzuim PO ondersteunend personeel, 2020-2022

	VP			MF			GZD			NZ*		
	2020	2021	2022	2020	2021	2022	2020	2021	2022	2020	2021	2022
<i>Ziekteverzuim</i>												
PO	6,2	6,6	7,1	0,9	1,0	1,6	23	26	17	57	54	40
BO	5,9	6,2	6,5	0,8	0,9	1,4	23	27	17	61	59	44
SBAO/WEC	6,8	7,2	8,1	1,1	1,2	1,8	24	26	19	49	47	32
<i>Overig verzuim</i>												
PO	2,0	2,0	1,7	0,4	0,5	0,5	26	26	25	-	-	-
BO	1,7	1,7	1,5	0,3	0,3	0,4	25	25	26	-	-	-
SBAO/WEC	2,5	2,6	2,1	0,6	0,7	0,7	27	27	24	-	-	-

\* Nulverzuim is alleen berekend voor het ziekteverzuim.

#### Ziekteverzuim naar verschillende kenmerken

Tot slot worden in tabel 2.7 de kengetallen voor het ziekteverzuim van het ondersteunend personeel naar verschillende persoons- en baankenmerken uitgesplitst.

- Opvallend is dat het ziekteverzuimpercentage onder het ondersteunend personeel niet veel verschilt tussen mannen en vrouwen.
- Naar leeftijd zien we een bekend patroon in het basisonderwijs en in het speciaal onderwijs: met de leeftijd stijgt het ziekteverzuimpercentage.
- Ook de gemiddelde verzuimduur stijgt met de leeftijd; de meldingsfrequentie neemt daarentegen af met de stijging in leeftijd.

Tabel 2.7 Kengetallen ziekteverzuim PO, ondersteunend personeel uitgesplitst naar achtergrondkenmerken, 2022

	BO			SBAO/WEC		
	VP	MF	GZD	VP	MF	GZD
Totaal	6,5	1,4	17	8,1	1,8	19
<i>Geslacht</i>						
mannen	6,1	1,3	16	8,3	1,7	18
vrouwen	6,6	1,4	17	8,1	1,8	19
<i>Leeftijd</i>						
jonger dan 35 jaar	5,0	1,4	12	6,3	1,8	14
35 - 44 jaar	6,5	1,4	17	8,4	1,8	19
45 - 54 jaar	7,2	1,5	20	8,8	1,8	22
55 - 64 jaar	8,5	1,4	23	9,7	1,9	23
65 jaar en ouder	8,4	0,8	32	12,9	1,1	29
<i>Functie</i>						
onderwijsondersteunend personeel (OOP)	6,6	1,4	16	8,4	1,9	18
beheer- en administratief personeel (OBP)	6,3	1,1	20	6,8	1,3	20
<i>Aanstellingsomvang</i>						
< 0,5 wtf	5,8	1,6	18	6,8	2,3	18
0,5 - 0,87 wtf	7,0	1,3	16	8,4	1,6	19
> 0,87 wtf	6,4	1,2	13	8,5	1,6	18

## 2.4 Ziekteverzuim naar achterstandscore

In 2020 is de achterstandscore toegevoegd aan het Verzuimonderzoek. Deze indicator is zowel voor het voortgezet als het basisonderwijs beschikbaar, niet voor het speciaal onderwijs. Als bron is de CBS indicator voor achterstanden<sup>1</sup> gebruikt. Net als bij de arbeidsmarkttoelage<sup>2</sup> is gekozen voor de relatieve achterstandscore. Deze is berekend door de achterstandscore (met drempel) van de vestiging te delen door het aantal leerlingen op de vestiging, zodat er wordt gecorrigeerd voor de grootte van de vestiging. Vervolgens is deze relatieve achterstandscore ingedeeld in 5 (in aantal scholen) gelijke klassen.

In tabel 2.8 is deze indeling te zien. Scholen in de hoogste achterstandscore klasse hebben een hoger ziekteverzuimpercentage onder hun personeel (7,0 procent) dan de andere scholen.

Tabel 2.8 Relatieve achterstandscore in het basisonderwijs, 2020-2022

Klasse	Aantal scholen	VP			MF			GZD		
		2020	2021	2022	2020	2021	2022	2020	2021	2022
achterstandscore 0 - 25,1	1209	5,4	5,5	6,2	0,8	0,9	1,4	23	27	17
achterstandscore 25,2 - 45,0	1210	5,3	5,3	6,0	0,8	0,8	1,3	23	27	17
achterstandscore 45,1 - 71,2	1210	5,4	5,5	6,3	0,8	0,8	1,3	22	27	17
achterstandscore 71,3 - 132,9	1210	5,8	6,0	6,4	0,8	0,8	1,3	23	29	18
achterstandscore 133,0 - 622,6	1210	6,5	6,6	7,0	0,9	0,9	1,3	23	29	18

## 2.5 Survivalanalyse

De gemiddelde verzuimduur geeft een beeld van het gemiddeld aantal dagen dat iemand heeft verzuimd. Maar hoe groot is nu de kans dat iemand zich na een bepaald aantal dagen weer beter meldt? Via een zogenaamde survivalanalyse is op deze vraag een antwoord te geven. Voor alle verzuimgevallen die op 1 januari 2022 al bestonden of in 2022 zijn ontstaan, is de totale duur berekend. Een survivalanalyse is een techniek die rekening houdt met verschillen in de lengte van de perioden. De kans dat iemand zich beter meldt, wordt niet éénmalig vastgesteld, maar op elk moment tussen de start en het einde van de totale observatietermijn. Hierbij wordt steeds rekening gehouden met het aantal personen dat op het meetmoment beschikbaar is ofwel een formatie heeft. Met de survivalanalyse kan een nauwkeurig beeld van de verzuimduur worden verkregen.

In tabel 2.9 zijn de resultaten van de survivalanalyse voor het primair onderwijs weergegeven. De tabel toont het verloop van de ziekteduur van onderwijzend personeel voor de jaren 2021 en 2022.

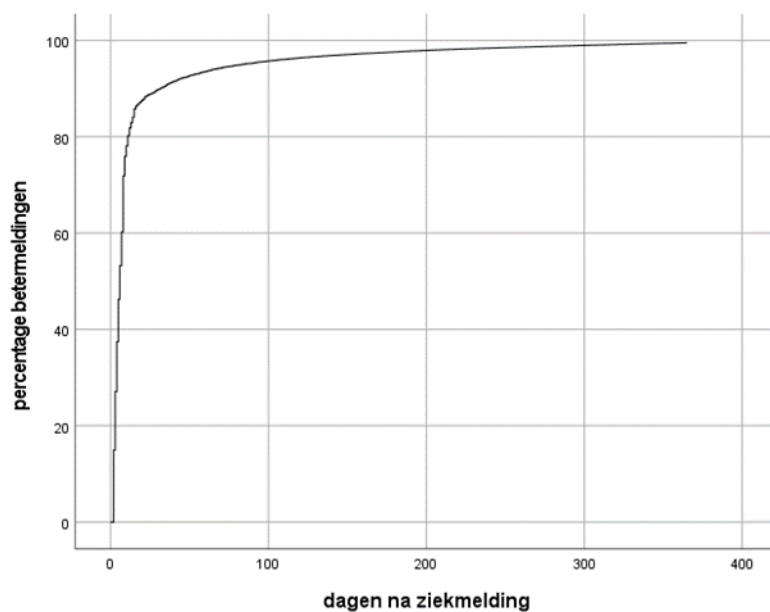
- Uit de tabel blijkt dat 15,0 procent van de mensen die zich in 2022 in het primair onderwijs ziek hebben gemeld, zich na één dag weer beter heeft gemeld.
- Hiermee is het aantal mensen dat zich na één dag beter heeft gemeld, ten opzichte van 2021, met 5,3 procentpunt afgenomen.
- In de eerste zeven dagen stijgt het percentage mensen dat zich beter meldt vrij snel. In 2022 had 71,8 procent van de mensen zich na de eerste week weer beter gemeld, dat is 5,8 procentpunt hoger dan in 2021. De grafiek naast de tabel laat dit verloop duidelijk zien: het grootste deel van de betermeldingen vond plaats in de eerste week. Daarna nam het aantal betermeldingen veel langzamer toe.

<sup>1</sup> <https://www.cbs.nl/nl-nl/dossier/dossier-onderwijsachterstanden>

<sup>2</sup> <https://www.nponderwijs.nl/documenten/publicaties/2022/04/22/informatietool-arbeidsmarkttoelage-per-school>

Tabel 2.9 Schattingsresultaat op basis van survivalanalyse: percentage onderwijzend personeel in het PO dat in 2021 en 2022 beter is gemeld na N dagen (figuur toont enkel het jaar 2022)

Dagen	2021	2022
1	20,3%	15,0%
2	33,7%	27,1%
3	43,6%	37,4%
4	50,9%	46,2%
5	55,7%	53,2%
6	60,0%	60,2%
7	66,0%	71,8%
14	77,5%	85,6%
30	84,0%	89,8%
92	93,1%	95,3%
183	94,8%	95,6%
274	94,8%	95,6%
365	94,8%	95,6%
365+	5,2%	4,4%



### 3 Verzuimkengetallen VO

#### 3.1 Inleiding

Dit hoofdstuk beschrijft de belangrijkste resultaten in het voortgezet onderwijs over 2022. De resultaten voor het voortgezet onderwijs betreffen alleen het ziekteverzuim. Zoals in de inleiding is toegelicht, kunnen er ook dit jaar geen cijfers voor het overig verzuim worden berekend. Paragraaf 3.2 beschrijft de ziekteverzuimgegevens voor zowel het onderwijzend (inclusief directie) als het ondersteunend personeel. In paragraaf 3.3 wordt de indeling naar achterstandsscore van een school gecombineerd met de verzuimcijfers. Ten slotte worden in paragraaf 3.4 de resultaten van de survivalanalyse gepresenteerd, waarmee een nauwkeuriger beeld van de verzuimduur wordt gegeven.

#### 3.2 Onderwijzend en ondersteunend personeel

Het *ziekteverzuimpercentage* is zowel onder het onderwijzend personeel (inclusief directie) als het ondersteunend personeel in het voortgezet onderwijs gestegen (zie tabel 3.1).

Ook de *ziekmeldingsfrequentie* is gestegen in het voortgezet onderwijs, maar verschilt tussen het ondersteunend en het onderwijzend personeel. In 2022 meldde het onderwijzend personeel zich gemiddeld 2,1 keer per dienstverband ziek, terwijl dit onder het ondersteunend personeel gemiddeld 1,4 keer was.

De *gemiddelde verzuimduur* in het voortgezet onderwijs is juist onder het onderwijzend en ondersteunend personeel tussen 2021 en 2022 aanzienlijk gedaald.

Het *nul(ziekte)verzuim* oftewel het aandeel werknemers dat gedurende het gehele kalenderjaar geen enkele keer heeft verzuimd, is zowel onder het onderwijzend en ondersteunend personeel van 2021 op 2022 flink gedaald. Voor het onderwijzend personeel geldt dat 27 procent niet heeft verzuimd, voor het ondersteunend personeel is dit percentage hoger, namelijk 39 procent.

Tabel 3.1 Kengetallen ziekteverzuim VO, 2020-2022

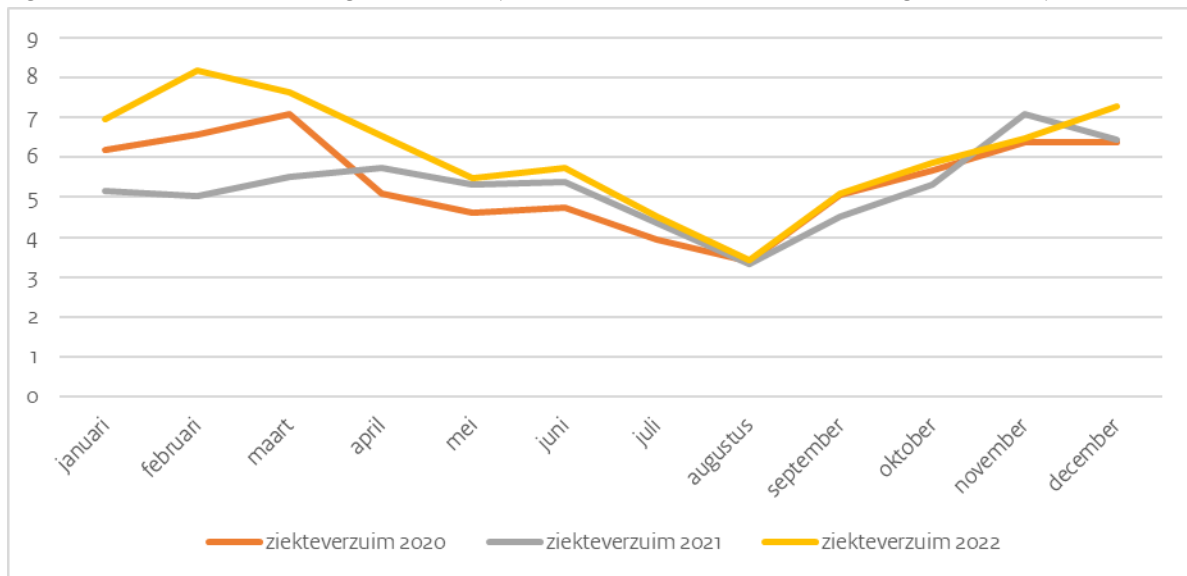
	VP			MF			GZD			NZ		
	2020	2021	2022	2020	2021	2022	2020	2021	2022	2020	2021	2022
Ziekteverzuim onderwijzend personeel	5,4	5,3	6,1	1,2	1,4	2,1	17	20	12	42	42	27
ondersteunend personeel	6,2	6,1	6,6	0,9	0,9	1,4	24	28	18	53	53	39

#### Ziekteverzuimpercentage per maand

In figuur 3.1 is het verloop van het ziekteverzuimpercentage van onderwijzend personeel per maand weergegeven. Net als in het speciaal,- en regulier basisonderwijs is ook in deze sector in februari 2022 een piek te zien in het ziekteverzuimpercentage (8,2 procent).



Figuur 3.1 Ziekteverzuimpercentage van onderwijzend personeel per maand in het voortgezet onderwijs, 2020-2022



#### Ziekteverzuimpercentage exclusief personeel dat langer dan één jaar ziek is

In tabel 3.2 is het verzuimpercentage gepresenteerd waarbij de verzuimgevallen die langer dan één jaar duurden, zijn verwijderd uit de dataset. Dit geeft inzicht in hoe de langdurige ziektegevallen het totale verzuimcijfer beïnvloeden. Het ziekteverzuimpercentage van 2022 voor het onderwijzend personeel in het voortgezet onderwijs komt 2,2 procentpunt onder het 'gewone' ziekteverzuimpercentage uit. Het ziekteverzuimpercentage exclusief het verzuim langer dan een jaar is tussen 2021 en 2022 gedaald.

Tabel 3.2 Ziekteverzuimpercentage VO onderwijzend personeel exclusief verzuim langer dan één jaar, 2020-2022

	2020	2021	2022
Ziekteverzuim onderwijzend personeel	5,1	4,9	3,9

#### Ziekteverzuim naar leeftijd

Het ziekteverzuimpercentage onder zowel het onderwijzend als ondersteunend personeel verschilt aanzienlijk per leeftijdscategorie (zie tabel 3.3). Het ziekteverzuimpercentage onder 55-plussers in 2022 is bijna twee keer zo groot als onder jongeren tot 35 jaar, terwijl de meldingsfrequentie (met name onder onderwijzend personeel) onder de 55-plussers juist een stuk lager ligt.

Tabel 3.3 Kengetallen ziekteverzuim VO onderwijzend en ondersteunend personeel uitgesplitst naar leeftijd, 2020-2022

	VP			MF			GZD		
	2020	2021	2022	2020	2021	2022	2020	2021	2022
<i>Onderwijzend personeel</i>									
jonger dan 35 jaar	3,5	3,5	4,7	1,4	1,5	2,4	12	12	9
35 - 44 jaar	4,8	4,7	5,5	1,4	1,4	2,2	16	19	12
45 - 54 jaar	5,2	5,1	6,1	1,3	1,4	2,1	17	21	13
55 - 64 jaar	8,2	7,9	8,2	1,2	1,2	1,9	22	33	15
65 jaar en ouder	8,3	8,4	10,1	0,6	0,5	0,9	37	50	24
<i>Ondersteunend personeel</i>									
jonger dan 35 jaar	3,7	3,8	5,0	0,7	0,7	1,3	17	14	12
35 - 44 jaar	4,8	4,9	5,4	0,9	1,0	1,4	21	22	16
45 - 54 jaar	5,3	5,4	6,0	1,0	1,0	1,4	22	28	17
55 - 64 jaar	8,0	7,9	8,1	1,0	1,0	1,5	28	35	22
65 jaar en ouder	10,2	10,0	9,8	0,5	0,6	0,8	46	61	33

*Ziekteverzuim naar verschillende kenmerken*

In tabel 3.4 worden de kengetallen voor het ziekteverzuim in 2022 naar verschillende persoons-, baan- en schoolkenmerken uitgesplitst.

- Directieleden waren relatief minder ziek dan hun collega's uit de andere functiecategorieën en meldden zich ook minder vaak ziek, maar hadden dan wel weer een langere verzuimduur.
- Personeel met een kleine deeltijdaanstelling of met een voltijdaanstelling heeft een lager verzuimpercentage dan personeel met een middelgrote deeltijdaanstelling. Daarnaast meldde het onderwijzend personeel met een kleine deeltijdaanstelling zich aanzienlijk vaker ziek dan het overig personeel.
- Tot slot blijkt uit de cijfers naar schoolgrootte dat het ziekteverzuimpercentage onder zowel het onderwijzend als het ondersteunend personeel het laagst is op de grootste VO-scholen (200 of meer werknemers).

Tabel 3.4 Kengetallen ziekteverzuim VO onderwijzend en ondersteunend personeel uitgesplitst naar achtergrondkenmerken, 2022

	Onderwijzend personeel			Ondersteunend personeel		
	VP	MF	GZD	VP	MF	GZD
Totaal	6,1	2,1	12	6,6	1,4	18
<i>Geslacht</i>						
mannen	5,2	1,9	11	6,4	1,3	17
vrouwen	7,0	2,3	13	6,8	1,4	18
<i>Functie</i>						
directieleden	4,0	0,8	19	-	-	-
leerkrachten (OP)	6,2	2,2	12	-	-	-
onderwijsondersteunend personeel (OOP)	-	-	-	6,9	1,4	18
beheer- en administratief personeel (OBP)	-	-	-	6,3	1,2	18
<i>Aanstellingsomvang</i>						
< 0,5 wtf	5,6	4,8	11	6,2	1,5	17
0,5 - 0,87 wtf	6,8	1,8	13	7,0	1,3	18
> 0,87 wtf	5,4	1,6	11	6,2	1,3	17
<i>Schoolgrootte in aantal werknemers</i>						
kleiner dan 50	7,5	1,7	17	7,8	1,5	21
>= 50 en < 100	6,0	2,4	12	8,0	1,6	18
>= 100 en < 200	6,4	2,3	12	6,6	1,4	17
200 en groter	5,9	2,0	12	6,4	1,3	18

### 3.3 Ziekteverzuim naar achterstandscore

In 2020 is de achterstandscore toegevoegd aan het Verzuimonderzoek. Deze indicator is zowel voor het voortgezet als het basisonderwijs beschikbaar. Als bron is de CBS indicator voor achterstanden gebruikt. Net als bij de arbeidsmarkt-toelage is gekozen voor de relatieve achterstandscore. Deze is berekend door de achterstandscore (met drempel) van de vestiging te delen door het aantal leerlingen op de vestiging, zodat er wordt gecorrigeerd voor de grootte van de vestiging. Vervolgens is deze relatieve achterstandscore ingedeeld in 5 (in aantal scholen) gelijke klassen.

In tabel 3.5 is deze indeling te zien. Scholen in de hoogste achterstandscore klasse hebben een hoger ziekteverzuimpercentage onder hun personeel (7,5 procent) dan de andere scholen.

Tabel 3.5 Relatieve achterstandscore in het voortgezet onderwijs, 2020-2022

Klasse	Aantal scholen	VP			MF			GZD		
		2020	2021	2022	2020	2021	2022	2020	2021	2022
achterstandscore 1,1 - 11,4	129	5,0	5,2	6,0	1,2	1,3	2,0	17	20	12
achterstandscore 11,5 - 17,5	129	5,4	5,1	5,9	1,1	1,2	1,8	18	22	13
achterstandscore 17,6 - 25,4	129	5,5	5,5	6,1	1,1	1,2	1,8	19	22	13
achterstandscore 25,5 - 53,3	129	5,9	5,8	6,4	1,2	1,2	1,8	18	22	13
achterstandsscore 53,6 - 116,5	129	6,9	6,5	7,5	1,1	1,2	1,9	21	24	14

### 3.4 Survivalanalyse

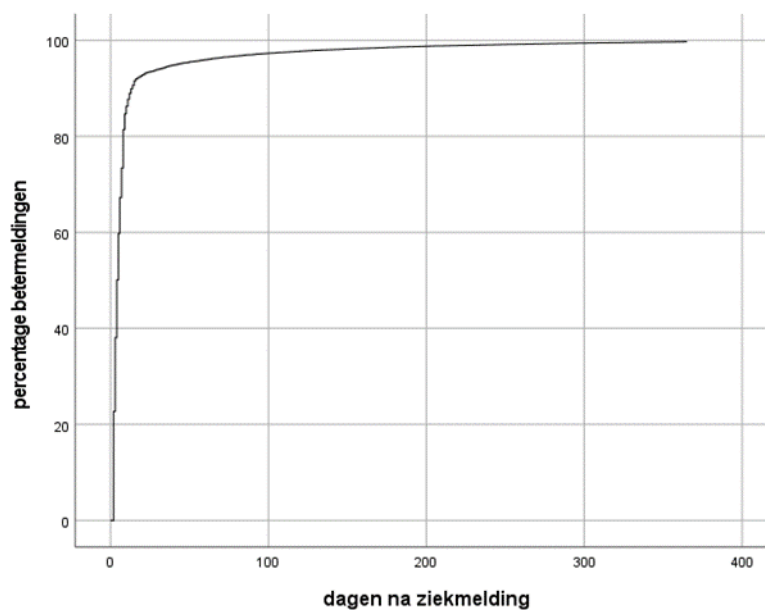
De gemiddelde verzuimduur geeft een beeld van het gemiddeld aantal dagen dat iemand heeft verzuimd. Maar hoe groot is nu de kans dat iemand zich na een bepaald aantal dagen weer beter meldt? Via een zogenaamde survivalanalyse is op deze vraag een antwoord te geven. Voor alle verzuimgevallen die op 1 januari 2022 al bestonden of in 2022 zijn ontstaan, is de totale duur berekend. Een survivalanalyse is een techniek die rekening houdt met verschillen in de lengte van de perioden. De kans dat iemand zich beter meldt, wordt niet éénmalig vastgesteld, maar op elk moment tussen de start en het einde van de totale observatietermijn. Hierbij wordt steeds rekening gehouden met het aantal personen dat op het meetmoment beschikbaar is ofwel een formatie heeft. Met de survivalanalyse kan een nauwkeurig beeld van de verzuimduur worden verkregen.

In tabel 3.6 zijn de resultaten van de survivalanalyse voor het voortgezet onderwijs weergegeven. De tabel toont het verloop van de ziekte duur van onderwijzend personeel voor de jaren 2021 en 2022.

- Uit de tabel blijkt dat 22,7 procent van de mensen die zich in 2022 ziek hebben gemeld zich na één dag weer beter hebben gemeld.
- Hiermee is het aantal mensen dat zich na één dag beter heeft gemeld ten opzichte van 2021 met bijna 4 procentpunt gedaald.
- Net als in het primair onderwijs steeg het percentage mensen dat zich beter meldt in de eerste zeven dagen vrij snel. Na de eerste week had 81,5 procent zich weer beter gemeld. In 2021 was dit nog 78,9%. De grafiek naast de tabel laat dit verloop duidelijk zien: het grootste deel van de betermeldingen vond plaats in de eerste week. Daarna nam het aantal betermeldingen veel langzamer toe.

Tabel 3.6 Schattingsresultaat op basis van survivalanalyse: percentage onderwijzend personeel in het VO dat in 2021 en 2022 beter is gemeld na N dagen (figuur toont enkel het jaar 2022)

Dagen	2021	2022
1	26,6%	22,7%
2	43,5%	38,1%
3	55,7%	50,1%
4	64,2%	59,8%
5	70,0%	67,3%
6	74,0%	73,5%
7	78,9%	81,5%
14	86,8%	91,5%
30	90,3%	94,1%
92	94,6%	96,6%
183	94,8%	96,6%
274	94,8%	96,6%
365	94,8%	96,6%
365+	5,2%	3,4%



## Bijlagen

### **Bijlage 1      Drie ziekteverzuimaten 2020-2022**

Op de website van DUO ([https://duo.nl/open\\_onderwijsdata/primair-onderwijs/publicaties/verzuimonderzoek-personeel-po-en-vo.jsp](https://duo.nl/open_onderwijsdata/primair-onderwijs/publicaties/verzuimonderzoek-personeel-po-en-vo.jsp)) zijn de drie ziekteverzuimaten over de jaren 2020, 2021 en 2022 gepubliceerd. In dit bestand staan 13 werkbladen:

Werkblad 1: ziekteverzuim naar sector

Werkblad 2: ziekteverzuim naar sector, bevoegd gezag en brin nummer

Werkblad 3: ziekteverzuim naar leeftijdscategorie

Werkblad 4: ziekteverzuim naar regio

Werkblad 5: ziekteverzuim naar provincies en de 5 grootste gemeenten

Werkblad 6: ziekteverzuim naar denominatie

Werkblad 7: ziekteverzuim naar geslacht

Werkblad 8: ziekteverzuim naar functiegroep

Werkblad 9: ziekteverzuim naar aanstellingsomvang

Werkblad 10: ziekteverzuim naar verstedelijking

Werkblad 11: ziekteverzuim naar schoolgrootte

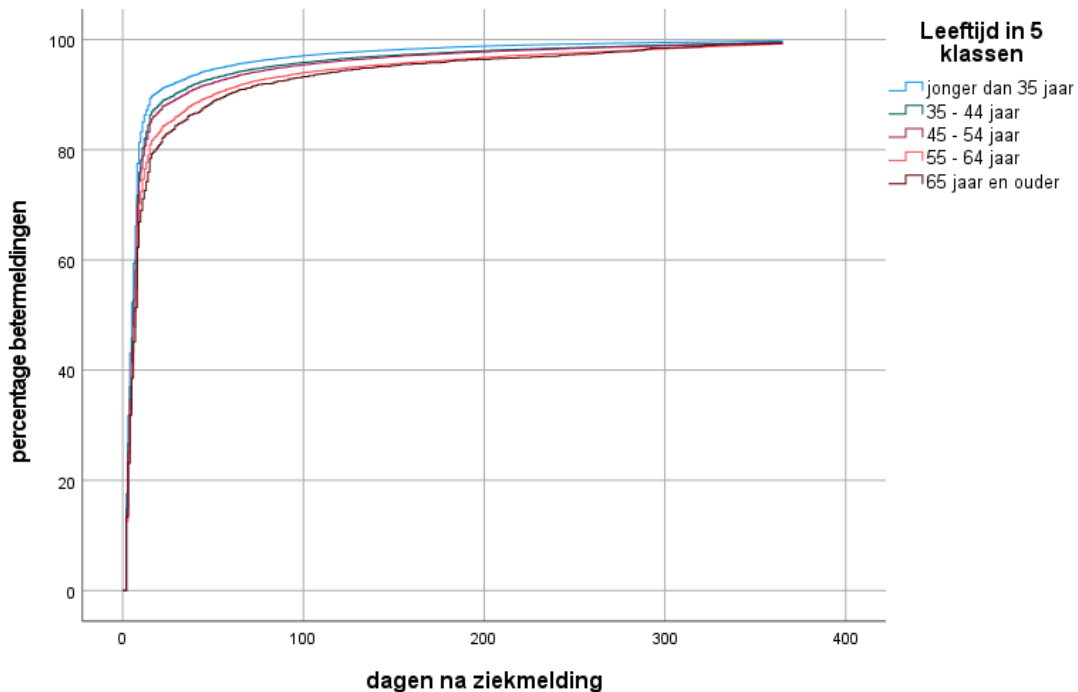
Werkblad 12: ziekteverzuim naar schooltype in het voortgezet onderwijs

Werkblad 13: ziekteverzuim naar salarisschaal in het voortgezet onderwijs

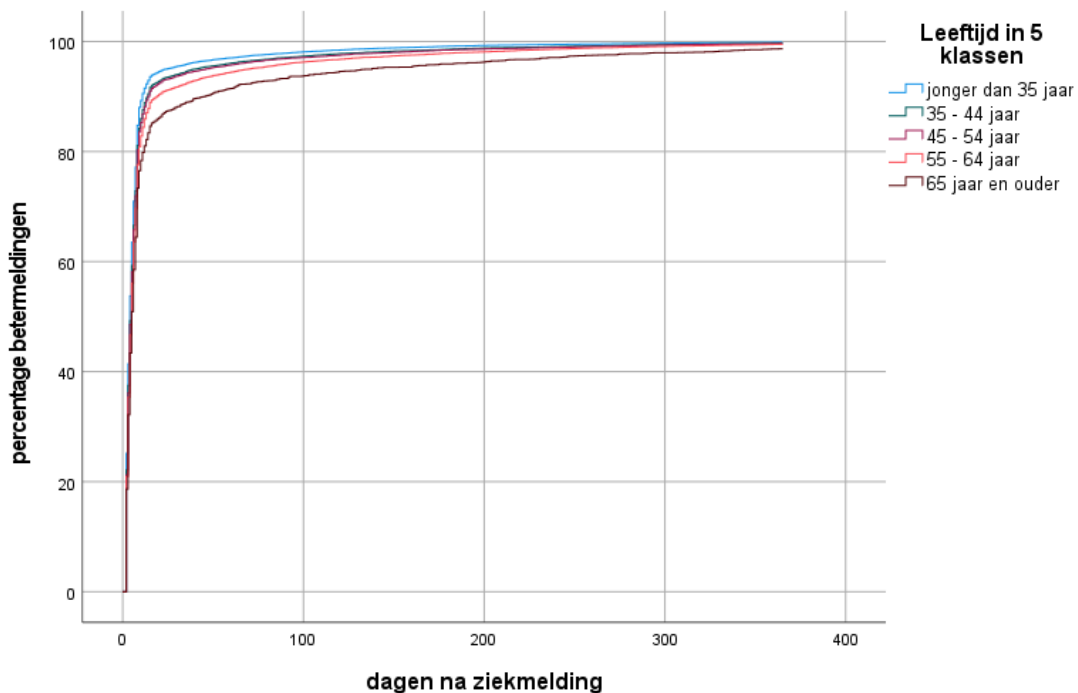
Op de website zijn de definities te vinden van de kolomnamen en overige begrippen in het bestand.

## Bijlage 2 Grafieken survivalanalyse

Grafiek B2.1 Percentage onderwijzend personeel in het PO dat in 2022 beter is gemeld na N dagen ziekte, naar leeftijdsklasse



Grafiek B2.2 Percentage onderwijzend personeel in het VO dat in 2022 beter is gemeld na N dagen ziekte, naar leeftijdsklasse



### Bijlage 3 Definities, berekeningen en controles

De berekening van de verzuimcijfers die in deze rapportage zijn gepresenteerd, wordt in deze paragraaf uitgelegd. Deze cijfers krijgen wij niet direct aangeleverd, we berekenen het verzuimpercentage zelf met behulp van omvang verlof en omvang formatie (oftewel fte). Deze velden krijgen we aangeleverd van de schoolbesturen. Zij doen ook de berekening van verlofdagen naar fte.

De gegevens die zijn gebruikt voor het berekenen van de verzuimkengetallen zijn afkomstig van de schoolbesturen. De meeste schoolbesturen laten hun data door een salarisadministratie of administratie-kantoor aanleveren, terwijl andere schoolbesturen gebruik maken van software van softwareleveranciers om de levering zelf te verrichten. In deze bijlage worden de definities van de verzuimmaten en de berekeningen zoals toegepast in het verzuimonderzoek toegelicht.

#### B3.1 De verzuimmaten

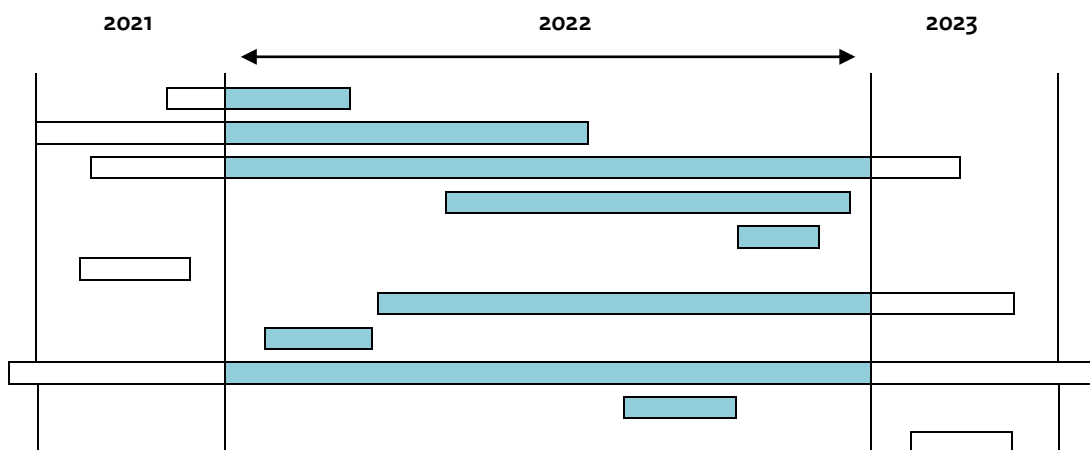
##### Verzuimpercentage (VP)

Het verzuimpercentage geeft aan welk deel van de werktijd in 2022 verloren is gegaan wegens het verzuim van werknemers. Het geeft de relatie weer van de omvang van het verzuim tot de arbeidscapaciteit. Hieronder is de definitie van het verzuimpercentage weergegeven.

$$\text{Verzuimpercentage} = \frac{\text{gemiddelde omvang verlof}}{\text{gemiddelde omvang formatie}^3} \times 100$$

Voor de berekening van het verzuimpercentage zijn alleen de verzuimgevallen meegenomen die in 2022 actief waren. De begindatum van verzuimgevallen die vóór 2022 zijn begonnen en de einddatum van verzuimgevallen die na 2022 zijn beëindigd, zijn afgekapt. Figuur B3.1 toont een illustratie hiervan.

Figuur B3.1 De verzuimgevallen die voor de berekening van het VP zijn meegenomen



Naast het hierboven genoemde verzuimpercentage is er ook een verzuimpercentage berekend waarbij verzuimgevallen die langer dan een jaar duurden, zijn afgekapt op 365 dagen. Dit cijfer is beter te vergelijken met verzuimcijfers uit andere marktsectoren.

<sup>3</sup> Lees voor meer informatie de memo personeelsgegevens <https://duo.nl/zakelijk/voortgezet-onderwijs/personeel/levering-personeelsgegevens.jsp>



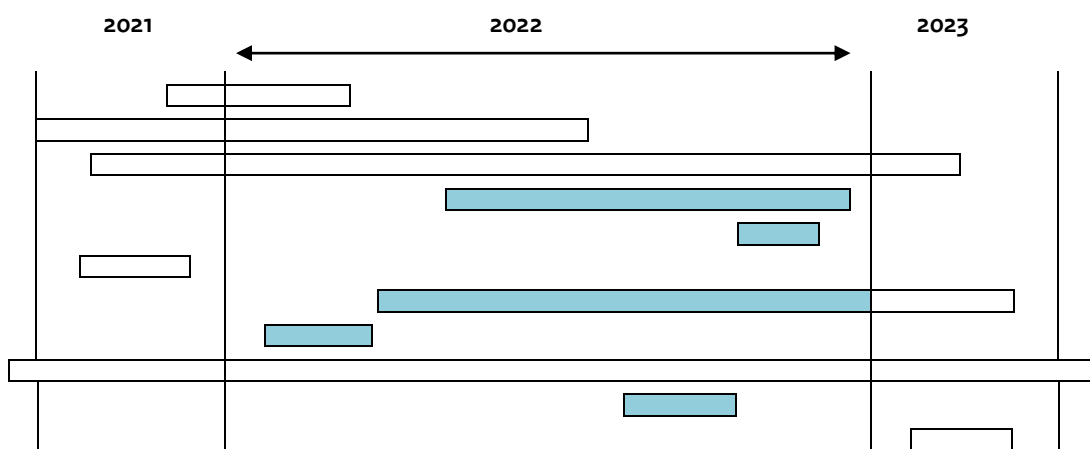
*Meldingsfrequentie (MF)*

De meldingsfrequentie is het gemiddeld aantal verzuimmeldingen per dienstverband. Hieronder is de definitie van de meldingsfrequentie weergegeven.

$$\text{Meldingsfrequentie} = \frac{\text{aantal meldingen verzuimgevallen}}{\text{aantal werknemers}}$$

Voor de berekening van de meldingsfrequentie zijn alleen de verzuimgevallen die in 2022 zijn begonnen, meegenomen. Figuur B3.2 toont een illustratie hiervan.

Figuur B3.2 De verzuimgevallen die voor de berekening van de MF zijn meegenomen



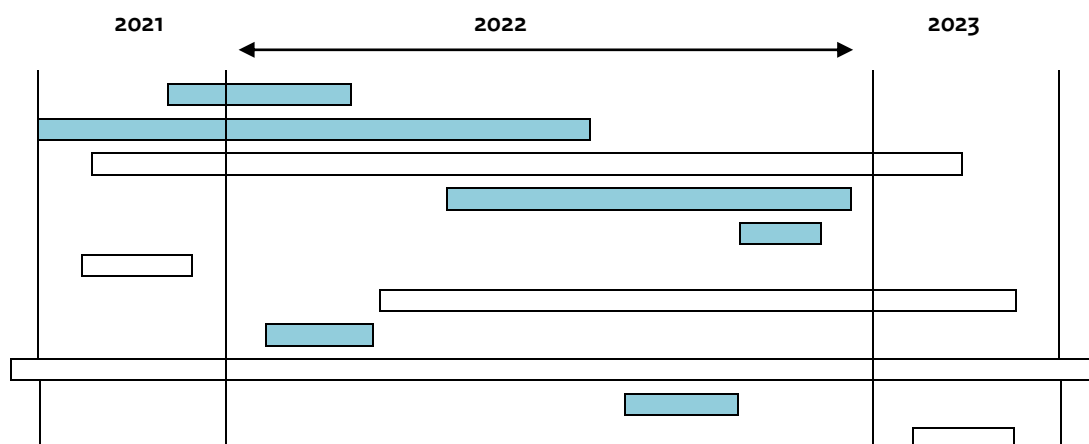
*Gemiddelde verzuimduur (GZD)*

De gemiddelde verzuimduur geeft het gemiddeld aantal verzuimdagen per verzuimgeval weer. Hieronder is de definitie van de gemiddelde verzuimduur weergegeven.

$$\text{Gemiddelde verzuimduur} = \frac{\text{alle verzuimdagen beëindigde gevallen}}{\text{aantal beëindigde gevallen}}$$

Voor de berekening van de gemiddelde verzuimduur zijn alleen de verzuimgevallen die in 2022 zijn beëindigd, meegenomen. Figuur B3.3 toont een illustratie hiervan.

Figuur B3.3 De verzuimgevallen die voor de berekening van de GZD zijn meegenomen



#### Verhouding tussen de verzuimmaten

De drie hierboven beschreven verzuimmaten hoeven niet evenredig met elkaar samen te hangen. De maten worden namelijk alle drie over deels verschillende gevallen gemeten. Zo heeft de meldingsfrequentie alleen betrekking op de ziektegevallen die in 2022 zijn begonnen, terwijl de gemiddelde verzuimduur betrekking heeft op de ziektegevallen die in 2022 zijn beëindigd. Bij het verzuimpercentage gaat het om alle dienstverbanden waarbij in 2022 sprake is geweest van verzuim. Kortom, een stijging in de meldingsfrequentie of de gemiddelde verzuimduur hoeft niet tot een stijging in het verzuimpercentage te leiden.

#### Nulverzuim (NZ)

Het nulverzuim is het percentage medewerkers dat zich niet ziek heeft gemeld in 2022. Bij uitsplitsing naar achtergrondkenmerken geeft dit cijfer inzicht in de samenstelling van de personeelsgroep. Hieronder is de definitie van het nulverzuim weergegeven.

$$\text{Nulverzuim} = \frac{\text{aantal werknemers zonder ziekteverzuim}}{\text{totaal aantal medewerkers}} \times 100$$

### B3.2 Soorten verzuim

Het verzuim wordt gesplitst in ziekteverzuim en overig verzuim. Onder overig verzuim vallen alle andere redenen voor verzuim dan ziekteverzuim, zoals zwangerschaps- en bevallingsverlof, ouderschapsverlof, studieverlof, calamiteitenverlof en diverse vormen van kort en lang buitengewoon verlof. Net als in voorgaande jaren konden wegens een onvolledige registratie van het overig verzuim in het voortgezet onderwijs, hiervoor geen representatieve cijfers worden berekend.

### **B3.3   Controles en correcties**

#### *Selectie formatie*

De berekeningen zijn uitgevoerd op de dienstverbanden die geen vervanging betroffen. Van de personen die naast hun dienstverband ook een dienstverband als vervanger hadden, is de laatstgenoemde dus verwijderd. Deze selectie is op basis van het gegeven 'aard dienstverband' verricht.

Naast de controle en verwijdering van vervangers wordt er ook gecontroleerd of het een dienstverband bij een zogeheten 'bovenschoolse' brin of een ongeldige brin betreft, een 'tewerkstelling zonder benoeming' betreft, of dat het dienstverband als 'niet-actieve formatie' wordt gekenmerkt. Het laatstgenoemde betreft dienstverbanden die wel door de schoolbesturen worden aangeleverd, maar geen betrekkingsovervang hebben aangeleverd in de periode. De bovengenoemde dienstverbanden worden zowel uit de formatiegegevens als uit de verlofgegevens verwijderd. Deze gegevens worden in twee aparte bestanden aangeleverd (i.e., formatie- en verlofbestand) en worden in een later stadium aan elkaar gekoppeld. Verlofgevallen die niet aan een formatie kunnen worden gekoppeld, worden verder niet in het onderzoek meegenomen. Hiermee wordt er voorkomen dat er verlofgevallen onterecht worden meegeteld.

#### *Non-respons*

Van een aantal scholen zijn geen verzuimgegevens beschikbaar. Dit kan verschillende oorzaken hebben. Het kan voorkomen dat het niet mogelijk was te koppelen tussen de verzuim- en personeelsgegevens, daarnaast kan het zijn dat de school niets heeft aangeleverd. Een school zonder enige vorm van verzuim is niet aannemelijk. Deze scholen worden beschouwd als non-respons en verwijderd uit het onderzoek.

#### *Onaannemelijke meldingsfrequentie*

De meldingsfrequentie van sommige scholen valt erg laag uit. Het gaat bijvoorbeeld om scholen die zijn gestopt met verzuimregistratie, maar lopende gevallen niet hebben afgesloten. Er komen geen nieuwe verzuimgevallen meer bij, waardoor de meldingsfrequentie laag uitvalt en de gemiddelde verzuimduur hoog oploopt. Om te voorkomen dat deze gevallen het totale beeld vertekenen, zijn scholen met meer dan 50 personeelsleden en een extreem lage meldingsfrequentie, dat wil zeggen kleiner dan 0,20, net als voorgaande jaren, uitgesloten van de populatie.

#### *Tot slot*

Sinds enkele jaren is het voor scholen mogelijk om gegevens over een jaar eerder opnieuw aan te leveren (met terugwerkende kracht). Als er wat verandert in de verlof- of in de formatiegegevens dan heeft dit natuurlijk effect op de eerder gepubliceerde verzuimkengetallen. Slechts een klein aandeel van de scholen heeft voor 2021 opnieuw gegevens aangeleverd. Uit analyse blijkt dat het effect van deze nieuwe cijfers zo klein is dat is besloten de cijfers over 2021 niet aan te passen.