



Checklist

Webinar: 'Studiefinanciering aanvragen vanuit het Caribisch gebied: de praktische zaken'

> Voor vertrek

> Na je studie

> Na aankomst

> Contact

> Tijdens je studie

Voor vertrek

vanuit het Caribisch gebied



Studiekeuze

Informatie over studies, studiesteden, prijzen kamers.

> [Studiekeuze123.nl](#)

> [Studeermeteenplan.nl](#)



Keuze met/zonder begeleiding

Je kunt ervoor kiezen om zelfstandig (free mover) of via een begeleidende instantie naar Nederland te gaan. Deze instantie kan je helpen bij het regelwerk. Vraag je decaan naar de mogelijkheden.



Aanmelden studie

Hoger onderwijs: aanmelden via Studielink. Mbo: aanmelden bij de school.

Deadline: numerus fixus opleidingen: 15 januari. Meeste andere opleidingen: 1 mei.

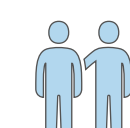
> [Studielink.nl](#)



Studiebegroting maken

Gebruik de rekenhulp op [duo.nl/antillen](#) om inzicht te krijgen in hoeveel geld je straks maandelijks nodig hebt.

> [Duo.nl/antillen](#)



Inkomensgegevens ouders

Vraag het inkomen van je ouders op bij de belastingdienst van het eiland waar je woont. Gebruik hiervoor het formulier '[Verklaring inkomen ouders](#)' op [duo.nl/antillen](#). Je hebt deze gegevens nodig voor het aanvragen van studiefinanciering.



Geboorteakte opvragen

Vraag een geboorteakte op bij de bevolkingsadministratie (PIVA) van het eiland waar je woont. Je hebt deze nodig voor het aanvragen van studiefinanciering als je niet erkend bent én mogelijk voor de inschrijving bij de gemeente in Nederland.



Studiefinanciering aanvragen

Je vraagt studiefinanciering aan met het formulier '[Aanvragen studiefinanciering hoger onderwijs](#)' of '[Aanvragen studiefinanciering mbo](#)'. Regel dit minimaal 3 maanden van tevoren.

Vergeet niet om een kopie van je identiteitsbewijs, de inkomensverklaring en eventuele andere bijlagen mee te sturen (alles als 1 PDF in de juiste volgorde aanleveren).

> [Mailen naar documenten@duo.nl](mailto:documenten@duo.nl)



Zorgverzekering en andere verzekeringen afsluiten

Controleer of je goed verzekerd bent en sluit als het nodig is een internationale/particuliere zorgverzekering af. Denk ook aan eventuele andere verzekeringen, zoals een inboedel- en aansprakelijkheidsverzekering.

> [zvl.tips](#)



Uitschrijven Bevolkingsadministratie (PIVA)

Schrijf je uit bij de bevolkingsadministratie van het eiland waar je woont. Geef hierbij door in welke gemeente in Nederland je gaat wonen. Neem het bewijs van uitschrijving mee naar Nederland. Deze heb je nodig voor je inschrijving in de Basisregistratie Personen (BRP) in Nederland. Meer informatie hierover lees je in het Informatieblad voor studenten uit het Caribisch gebied.

> [Informatieblad](#)



Formulier 'Bevraging BSN' meeneemen naar NL

Na je aanvraag studiefinanciering krijg je van DUO via de post een 'Bericht studiefinanciering' en '[Bevraging BSN](#)'. Neem het formulier 'Bevraging BSN' mee naar Nederland.

Na aankomst

in Nederland



Inschrijven gemeente

Schrijf je in bij de Basisregistratie Personen (BRP) in de gemeente waar je gaat wonen. Je krijgt dan een burgerservicenummer (BSN). Meer informatie hierover lees je in het Informatieblad voor studenten uit het Caribisch gebied.

> [Informatieblad](#)



Bankrekening

Open een bankrekening bij een Nederlandse bank.



Burgerservicenummer en bankrekeningnummer aan DUO doorgeven

Geef je burgerservicenummer (BSN) en je bankrekeningnummer door aan DUO. Gebruik hiervoor het formulier '[Bevraging BSN](#)' dat je hebt meegenomen naar Nederland. Stuur deze naar documenten@duo.nl.



DigiD aanvragen en activeren

Vraag een DigiD aan via de DigiD app. Hier heb je je BSN voor nodig. DigiD is je online inlogcode voor de overheid. Je hebt je DigiD onder andere nodig voor je studentenreisproduct en om in te loggen op Mijn DUO. In deze [video](#) leggen we uit hoe je met DigiD inlogt op Mijn DUO.

> [Digid.nl](#)



Controleer je gegevens in Mijn DUO

Log met je DigiD in op Mijn DUO en controleer of je gegevens zoals je e-mailadres en je rekeningnummer juist zijn. In deze [video](#) zie je hoe je je zaken regelt in Mijn DUO.

> [Mijn DUO](#)



Persoonlijke ov-chipkaart aanvragen

Vraag een persoonlijke ov-chipkaart aan. Je hebt deze kaart nodig om te kunnen reizen met je studentenreisproduct. In deze [video](#) zie je hoe dit werkt.

> [Ov-chipkaart.nl](#)



Studentenreisproduct koppelen

Log met je DigiD in op [studentenreisproduct.nl](#) en geef de gegevens van je persoonlijke ov-chipkaart door.

> [Studentenreisproduct.nl](#)



Studentenreisproduct ophalen

Bij een ophaalautomaat kun je je studentenreisproduct op je ov-chipkaart zetten.

> [Ophaalautomaat](#)



Studielink account completeren

Log in op je Studielink account. Pas je woonadres aan en koppel je DigiD aan je Studielink account.

> [Studielink.nl](#)



Huurtoeslag aanvragen

Controleer of je recht hebt op huurtoeslag.

> [Belastingdienst.nl/toeslagen](#)

Tijdens je studie

in Nederland



Studiefinanciering aanpassen

Heb je minder studiefinanciering nodig doordat je bijvoorbeeld een bijbaantje hebt? Pas je lening dan aan in Mijn DUO.

> [Mijn DUO](#)



Aanvullende beurs controleren

Controleer ieder jaar of je aanvullende beurs is bekend.

> [Mijn DUO](#)



Zorgverzekering aanpassen en zorgtoeslag aanvragen

Als je een bijbaantje hebt, moet je een Nederlandse zorgverzekering aanvragen. Vaak kom je dan ook in aanmerking voor zorgtoeslag.

> [zvl.tips](#)

> [Belastingdienst.nl/toeslagen](#)

Na je studie

ergens op de wereld



Studiefinanciering en studentenreisproduct stopzetten

Als je klaar bent met je studie of stopt, moet je zelf je studiefinanciering stopzetten in Mijn DUO en je studentenreisproduct stopzetten bij de ophaalautomaat.

> [Mijn DUO](#)

> [Ophaalautomaat](#)



Contactgegevens up-to-date houden

Heb je een studieschuld bij DUO? Zorg ervoor dat altijd jouw actuele contactgegevens bekend zijn bij DUO. Een adreswijziging naar het buitenland moet je zelf doorgeven aan DUO.

> [Mijn DUO](#)

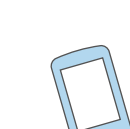
Contact

met DUO



Website

> <https://duo.nl/antillen/>



Telefoonnummer

+31 505997755



Mail

in geval van vragen

> ks-aa-uaf@duo.nl

voor toesturen documenten

> documenten@duo.nl



Facebook

> [studenten hoger onderwijs](#)

> [studenten mbo](#)



Instagram

> [@duostudent](#)



Twitter

> [@duostudent](#)